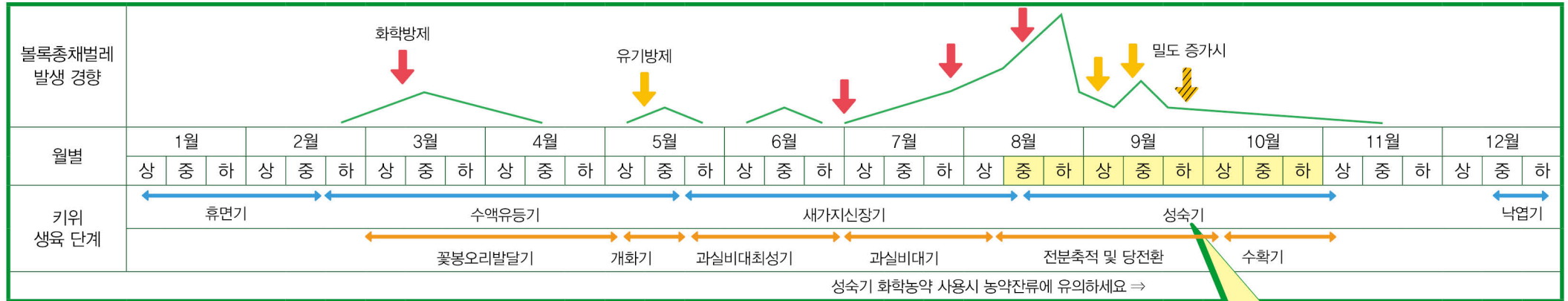


키위 시설재배에서의 볼록총채벌레 주요 발생 시기

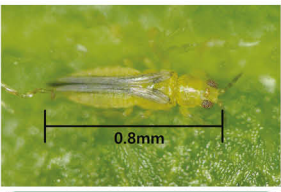


피해증상 및 방제방법

- 1. 피해증상**
 - 잎:** 밝은 갈색~흑갈색의 부정형 줄무늬로, 피해가 심해지면 잎맥 사이 부정형의 굵은 줄무늬, 찢어짐, 뒤틀림이 나타남
 - 과실:** 검은색 부정형 점무늬로 나타나며, 그 후 과실이 비대하고 성숙해지면서 껍질 색이 진해져 수확기에는 갈색~검은색의 얼룩으로 보임



유충



성충



잎 피해



과실 피해

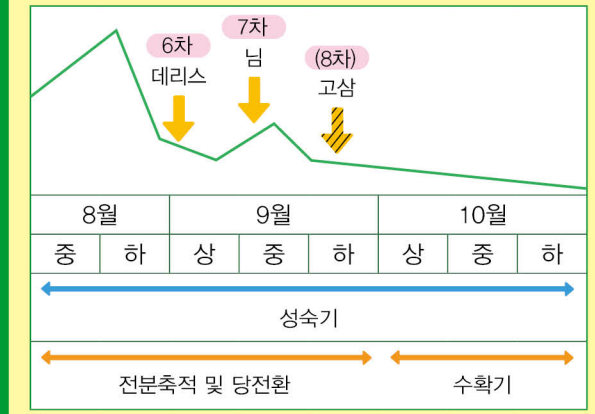
- 2. 방제방법(화학+유기 방제)**

구분	회차	시기	방제약제(성분함량)
화학방제	1	3월 중	화학농약
유기방제	2	5월 중	님(60%)
	3	7월 상	화학농약
화학방제	4	7월 하	
유기방제	5	8월 상	데리스(70%) 님(60%) 고삼(90%)
	6	9월 상	
	7	9월 중	
	(8)	9월 하	

작용기작	화학농약	작용기작	화학농약
3a	비펜트린수화제	30	플록사메타마이드 유탁제
	아트리아트린 액상수화제	4a+5	이미다클로프리드, 스피네토람 액상수화제
5	스피네토람 액상수화제		
13	클로르페나피르 액상수화제 · 유제	16+4a	뷰프로페진, 디오테퓨란 수화제

☆ 반드시 작용기작이 다른 약제를 번갈아 사용하세요 ☆

<성숙기 유기방제>



* 8차 살포는 볼록총채벌레 증가 시 방제

방제시 유의사항

- 키위 방제용으로 등록된 농약을 사용하며, 혼용 살포 시에는 약해에 유의하여야 하고, 작용기작이 다른 약제를 번갈아 사용하여 농약안전 사용기준을 준수 해야함
- 방제시기는 기상 및 포장 환경에 따라 달라질 수 있음
- 키위 생육단계별 볼록총채벌레 발생 및 방제 시기는 골드계통 기준임
- ※ 수출농가는 해당국가의 데리스 허용기준 확인 필요

