

# 농작물 병해충 예찰 및 방제정보

제주특별자치도농업기술원에서 농작물 병해충 예찰 및 방제정보를 다음과 같이 발표하오니 농업인께서는 적기 병해충 방제로 피해가 최소화되도록 하여 주시고, 관계기관에서도 널리 홍보될 수 있도록 협조하여 주시기 바랍니다.



## 농업과 24절기

처 서(處 暑) 양력 8월 23일(음력 7월 26일)

입추와 백로 사이에 있는 열네번째 절기인 처서(處暑)는 여름이 지나면 더위도 가시고 신선한 가을을 맞이 하게 된다는 의미를 가지고 있고, 더위가 그친다는 뜻에서 붙여진 이름이다. 처서가 지나면 따가운 햇볕이 누그러지고 아침 저녁으로 신선한 기운을 느끼게 되기 때문에 파리, 모기의 극성도 사라져가고, 귀뚜라미가 하나둘씩 나오기 시작한다. 농사철 중에 비교적 한가한 때여서 “어정 칠월 건들 팔월”이란 말도 한다. 어정 거리면서 칠월을 보내고 건들거리면서 팔월을 보낸다는 말인데, 다른 때보다 그만큼 한가한 농사철이라는 것을 표현한 말이다.



## 중점 방제대상 병해충

- 노지감귤: 검은점무늬병, 궤양병, 응애류, 불록총채벌레 등
- 만 감 류: 응애류, 귤굴나방 등
- 마 늘: 종구소독 등
- 고 추: 총채벌레, 역병, 탄저병 등
- 콩 : 불마름병, 파밤나방, 노린재 등
- 더 덕: 진딧물, 응애, 녹병, 줄기썩음병, 점무늬병

**농약안전사용기준을 잘 지켜 안전한 농산물을 생산합시다!**

- 잔류허용기준 강화(PLS시행)로 **작목별 등록된 농약만 사용해야 안전합니다** -

## 신속한 영농상담

제주농업기술센터 713-5959

서귀포농업기술센터 733-5959

동부농업기술센터 760-7631

서부농업기술센터 760-7941

친 환 경 연 구 과 760-7221

감귤이열대연구과 760-7261

원예경영연구과 760-7311

농 산 물 원 증 장 760-7411

기술지원조정과 760-7581

1833-8572(바로처리)로 전화주시면 가까운 농업기술센터로 바로 연결되어 상담 받을 수 있습니다.

본 정보내용은 제주특별자치도농업기술원 [홈페이지](#)에서도 볼 수 있습니다.



## 감 콜 류

### □ 노지감귤: 검은점무늬병, 궤양병, 응애류, 볼록총채벌레 등

- 검은점무늬병은 누적 강수량이 200mm 이상이 되면 비가 오기 전에 약제 살포해야 하며,
- 궤양병은 강한 비바람, 해충 등에 의해 생긴 상처를 통해서 침입하므로 병든 잎을 제거하고 태풍 내습 전 약제를 살포하는 것이 좋습니다.
- 귤응애는 고온 건조한 날씨가 계속 되면 밀도가 증가하므로 잎당 2~3마리가 예찰되면 방제해야 합니다.
- 귤녹응애는 육안으로 구별이 어렵기 때문에 가까운 지도기관을 방문하여 진단 후 적용약제를 살포하여 주시기 바랍니다.
- 볼록총채벌레 밀도가 높아지고 있으며 10월까지 피해를 줄 수 있으니 예찰 후 계통이 다른 약제를 번갈아 살포해 주시기 바랍니다.

#### ◆ 방제약제

- ◎ 검은점무늬병: 다이센엠-45(수), 머니업(수), 비온엠(수), 일급탄(입수) 등
- ◎ 궤양병: 가스란(수), 탐나라(수), SG세균박사(액수) + 탄산칼슘 200배 등
- ◎ 귤응애(귤녹응애): 비수(액수), 산마루(수), 엔젤팜(액수), 잭팟(액수) 등
- ◎ 총채벌레류: 엑스라지(액수), 볼리암타고(액수), 천하평정(수) 등



궤양병 피해



귤녹응애 피해



볼록총채벌레 피해

### □ 만 감 류: 귤굴나방, 응애류, 귤굴나방, 진딧물 등

- 응애류 발생량이 증가하는 시기이며, 여름 순에는 귤굴나방과 진딧물이 발생하여 피해를 주므로 귤굴나방 유충이 잎 속으로 파고 들어가기 전에 약제방제를 실시해야 방제 효과가 높습니다.
- 총채벌레도 발생량이 증가하는 시기이므로 수시로 예찰을 하여 밀도가 높아지기 전에 방제하여 주시기 바랍니다.
- 태풍 발생으로 천창을 열었을 때는 사전에 검은점무늬병 방제가 필요합니다.

#### ◆ 방제약제

- ◎ 응애류: 노블레스(액수), 마이트킹(액수), 비수(액수), 진격(액수) 등
- ◎ 귤굴나방: 미네토스타(입수), 알타코아(입수), 칼립소(액수) 등



## 채 소

### □ 마늘: 종구소독 등

○ 파종 전에 종구 소독을 실시해야 뿌리에 남아있던 **흑색썩음균핵병균**, **뿌리응애** 등 생육기간 동안 병해충 발생량을 줄일 수 있습니다.

#### ◆ 종구소독 방법

○ **침지소독법**: 물 20ℓ 에 약제 40g을 혼합한 약액에 종구를 1시간 담근 후 그늘에서 말려 당일 파종

○ **분의소독법**: 종구 1kg에 약제 4g을 넣어 종구에 약이 골고루 묻도록 잘 섞은 후 파종

○ 약제 : 베노밀, 티람수화제(큰나락, 삼공베노람)

### □ 고추: 총채벌레, 역병, 탄저병 등

○ **총채벌레**는 토마토반점위조바이러스(TSWV)를 매개하므로 예찰 후 초기 방제가 필요하며, 강한 비바람을 동반한 태풍에 의해 **역병**과 **탄저병**이 발생 가능성이 있으므로 기상예보에 따라 방제하여 주시기 바랍니다.

#### ◆ 방제약제

○ **총채벌레**: 귀공자(수), 램페이지(유), 제라진(유), 술탄(액수) 등

○ **차면지응애**: 불리암타고(액수), 쇼크(액수), 산마루(수) 등

○ **역병, 탄저병**: 벨리스플러스(입수), 캐스팅(입수), 후론사이드(수)



## 밭 작 물

### □ 콩: 불마름병, 파밤나방, 노린재 등

○ 고온다습해지면 **불마름병**이 발생하며, 고온건조한 날씨가 이어지면 나방류 해충이 돌발적으로 발생되어 피해를 줄 수 있으며,

○ **톱다리개미허리노린재**는 2세대 성충은 8월상순~9월중순에 발생하기 때문에 피해가 발생하지 않도록 적용약제 살포가 필요합니다.



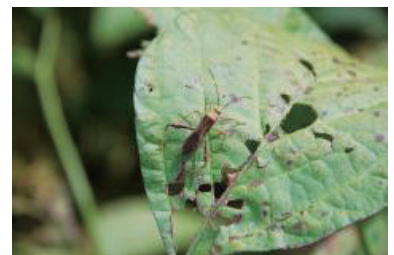
불마름병

#### ◆ 방제약제

○ **불마름병**: 명품탄(입수), 젠토마이신(수), 앰블런(입수) 등

○ **파밤나방**: 명검(입수), 명타자(유탁), 암메이트(수)

○ **톱다리개미허리노린재**: 천하평정(수), 타스타(유), 유포피아(액수) 등



톱다리개미허리노린재



## 밭작물

### □ 더덕: 진딧물, 응애, 녹병, 줄기썩음병, 점무늬병 등

- 진딧물, 응애는 고온 건조하면 발생될 수 있어 주기적으로 예찰하여 초기에 방제하여 주시기 바랍니다.
- 녹병, 줄기썩음병, 점무늬병은 일조가 부족하고 비오는 날이 많아지면 발생하므로 침수되지 않도록 물 빨 도랑을 재정비하고 예방 위주의 방제가 필요합니다.

#### ◆ 방제약제

- 진딧물+차응애: 타스타(수), 강씨브(수)
- 녹 병: 시스텐(수), 디펜더(수), 스트로비(액수), 삼공핵사코나졸(액수) 등
- 점무늬병: 오티바(액수), 동방지오판(수), 두루두루(액수) 등



점무늬병 피해



## 풋굴 생산 및 출하는 이렇게...

풋굴이란 감굴의 기능성 성분을 이용할 목적으로 농약안전사용기준을 지켜 제주특별자치도가 정한 날까지 시장에 출하되는 노지감굴을 말한다.

▶ 2022년도 풋굴 출하기간 : 2022. 8. 1 ~ 9. 15일 까지

※ 출하기간 이후 수확 유통행위는 비상품감굴 유통행위로 간주됨

▶ 출하 전 반드시 농약잔류 검사 실시

### ※ 잔류농약 검사기관

(주)오에이티씨	(주)피캡코리아	제주대학교 산학협력단	한라분석연구원(주)
064-725-6667	042-823-8680	064-754-3980	064-725-1151

▶ 수확은 오전 중에 하고, 비닐 밀봉 처리 후 출하하면 감량 및 변색을 줄일 수 있음.



### <태풍 등 여름철 기상재해 사전준비로 피해를 최소화 합시다.>



#### ○ 시설하우스

- 버팀줄, 버팀목, 비닐 고정 끈, 배수로 정비 등 점검 및 하우스 보완
- 전기시설, 비상발전기 점검 및 연료보충

#### ○ 노지작물

- 어린나무 및 고접한 나무 지주를 세워 묶어주기
- 침수 및 토양유실 예방을 위한 물도랑 정비
- 작물별 병해충 예방을 위한 작물보호제 살포



※ 다음 발표 예정일은 2022년 9월 1일입니다.