

2022년
풋귤 안정생산 및 출하



제주특별자치도농업기술원

순서

1. 풋굴의 정의
2. 풋굴의 기능성
3. 풋굴재배
4. 풋굴 수확 및 출하
5. 22년 풋굴안정생산 유통계획

1. 풋볼의 정의

◆ 풋귤이란 ?

감귤의 기능성 성분을 이용할 목적으로 농약 안전사용 기준을 준수하여 제주특별자치도가 정한 날짜까지 시장에 출하되는 노지감귤 (제주특별자치도 감귤생산 및 유통에 관한 조례 제2조)



* 2016년 풋귤에 대한 조례 개정시 기존 재래품종인 “청귤” 과 혼동되어 “풋귤”로 지칭

◆ 제주 재래귤 ‘청귤’ 특성

- 수세는 양호하며 내병성은 강하나 착과성이 나쁨
- 과중은 30g 정도, 2월까지 녹색이다가 3~4월쯤 완전 착색
- 1월 상순의 당도는 12.4°Bx, 산함량 4.19%
- 동의보감에는 “청귤 껍질은 맛이 쓰며, 독이 없고 기(氣)와 음식이 체한 것을 내리고, 적결(積結)과 격기(膈氣)를 깨뜨리고, 또한 하기(下氣)를 치료한다. 앞은 가슴속의 역기(逆氣)를 끌어당기고 간기(肝氣)를 움직여 유종(乳腫)과 협옹(脇癰)에 쓰였다.”고 기록



2. 풋볼의 기능성

◆ 소비자 기호의 변화

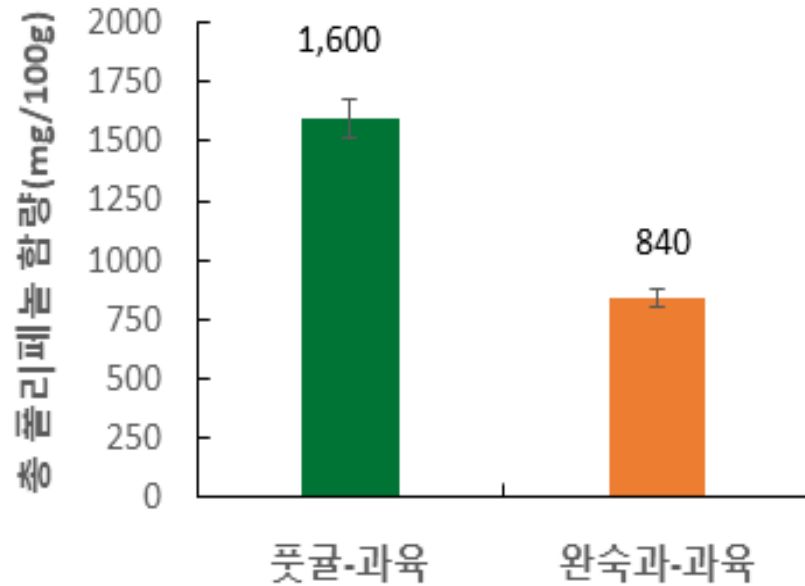
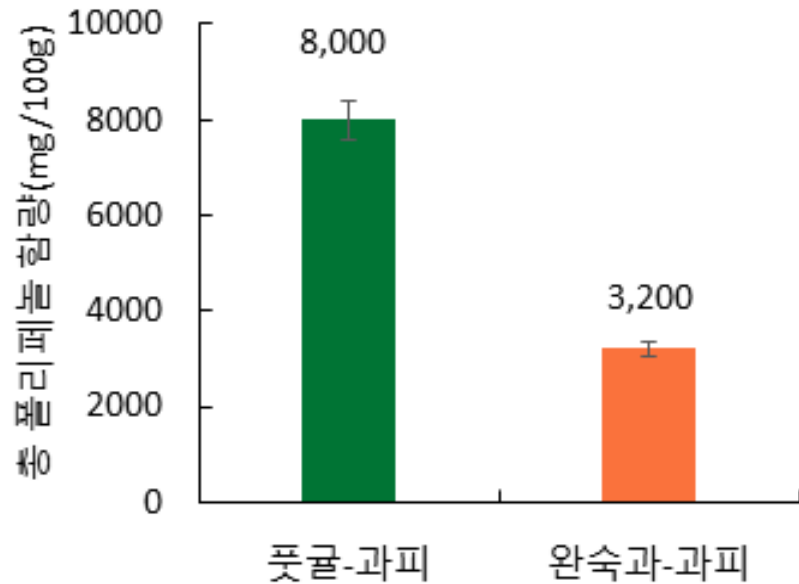
- 건강식품에 대한 트렌드 변화 기능성 음료 선호
- 맛 위주의 소비에서 기능성이 가미된 음료 선호
 - ☞ **풋쿨의 기능성 성분 함유량은 완숙쿨보다 월등히 많음**

- “**풋쿨**”의 소비는 **풋쿨청, 풋쿨음료 소비에서 틈새시장 형성**
점차 유통량이 늘어날것으로 예상되고 있으며
- 소비자가 안심하고 먹을수 있도록 **안전성 확보**가 무엇보다 중요

◆ 풋갈의 기능성 성분

총폴리페놀 함량

(출처: 국립원예특작과학원 감귤연구소)



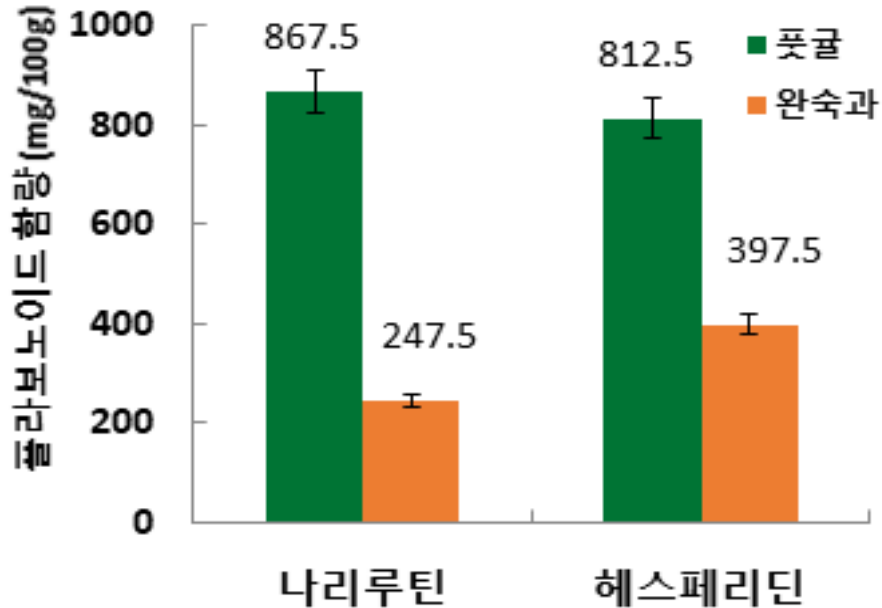
풋갈이 완숙과 보다 과피에서 2.3배, 과육에서 1.9배 많음

★ 폴리페놀: 우리몸에 있는 활성산소(유해산소)를 해가 없는 물질로 바꿔주는 항산화물질 중 하나임

플라보노이드 함량

(출처: 국립원예특작과학원 감귤연구소)

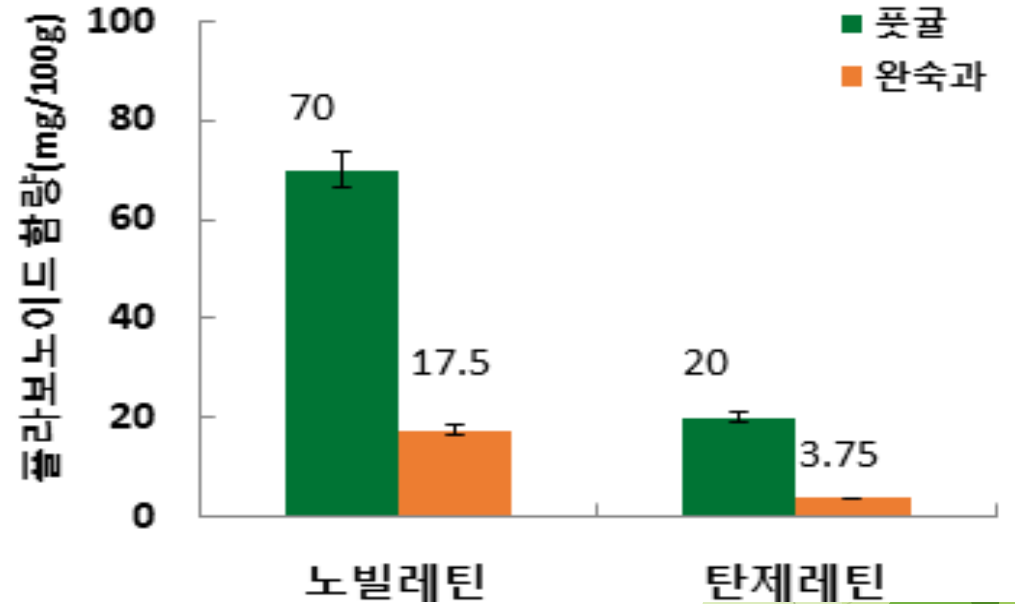
나리루틴, 헤스페리딘



감귤 플라보노이드 성분

- 나리루틴 완숙과의 3.5배,
- 헤스페리딘 2배 많음

노빌레틴, 탄제레틴



감귤에만 들어있는 성분

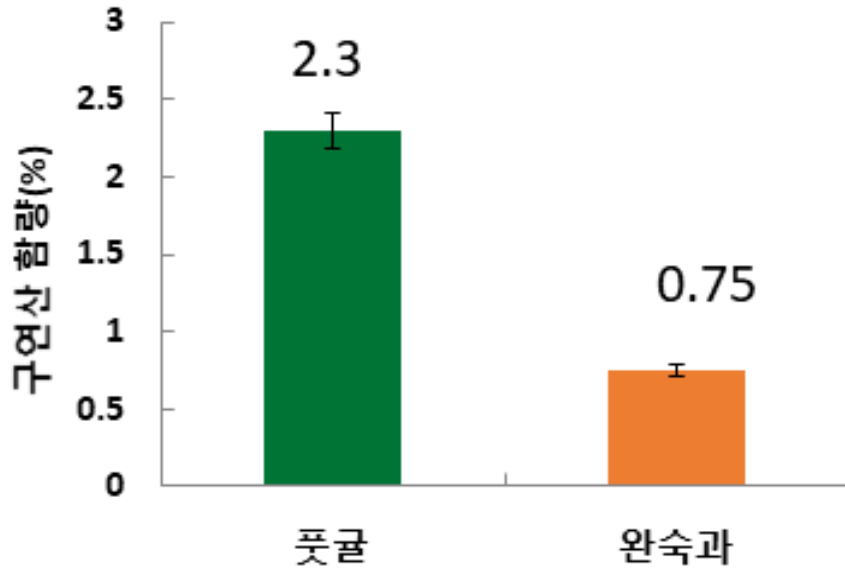
- 노빌레틴 완숙과의 4배,
- 탄제레틴 5.3배이상 많음

★ 플라보노이드: 감귤류에 다량 함유, 항산화, 항암, 항염증 등 효과 갖는 화합물임

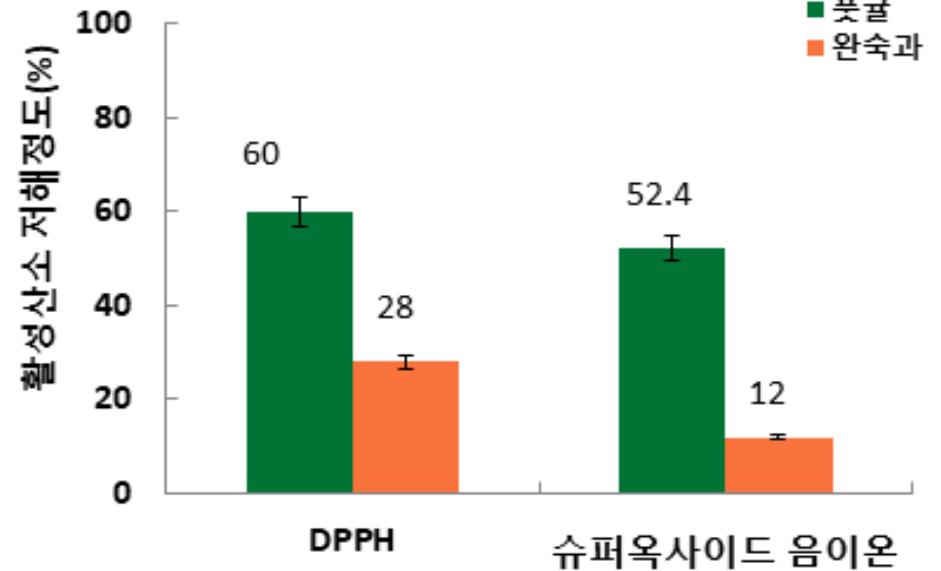
◆ 풋굴의 기능성 성분

(출처: 국립원예특작과학원 감귤연구소)

구연산



활성산소 저해정도

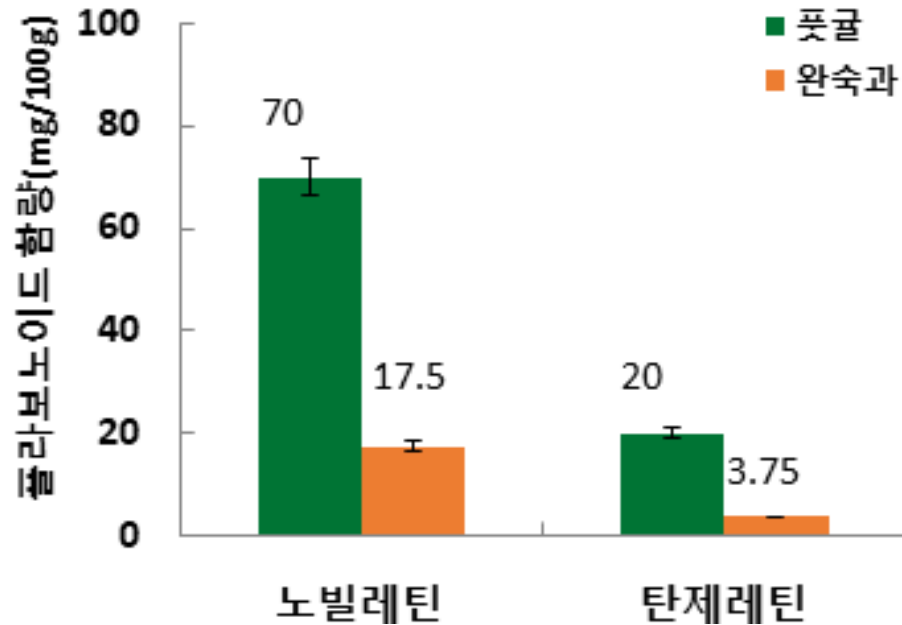
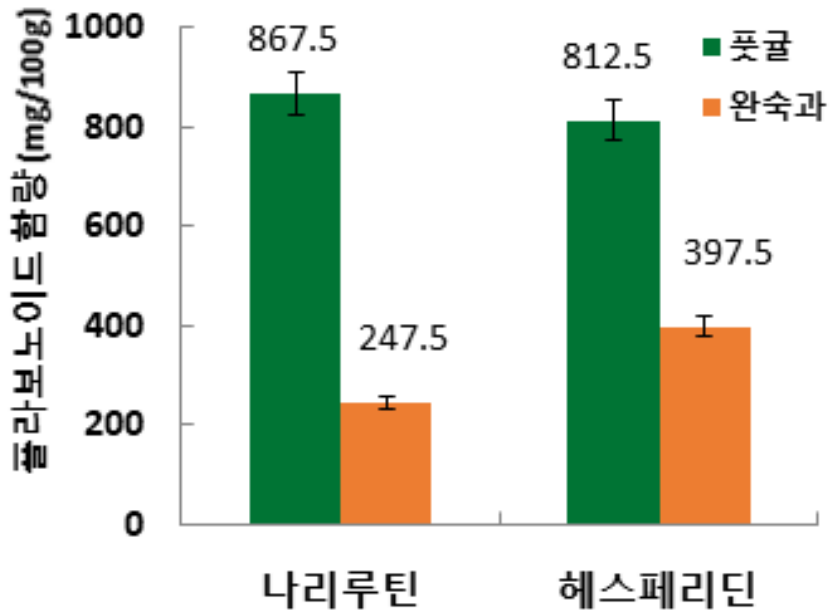


구연산함량 완속과 보다 3배 이상 높으며, 항산화 활성은 완속과 대비 2배 이상 높음

◆ 꽃굴의 기능성 성분

총 플라보노이드함량

(출처: 국립원예특작과학원 감귤연구소)



👉 **꽃굴이 완숙과 보다**

- 나리루틴, 헤스페리딘 함량 2.5배 정도 많고,
- 노빌레틴, 탄제레틴 함량 4배정도 많음

★ 플라보노이드: 감귤류에 다량 함유, 항산화, 항암, 항염증 등 효과 갖는 화합물임

◆ 꾹곶의 효과

폴라보노이드 등
항산화물질
다량함유!



노화억제

고지혈증예방

비만개선

◆ 풋귤의 효과

효능	포함된 성분
발암억제	β -크립토키산틴, 비타민C
노화예방	헤스페리딘, 나린진, 비타민A·C·E
감기예방	플라보노이드 화합물(헤스페리딘, 나린진 등) 비타민A·C
소화기능	펙틴, 셀룰로오스
고혈압억제	칼륨
피부미용	구연산, 펙틴, 비타민C
정신안정	터페노이드(향기성분)
뇌졸중예방	헤스페리딘
괴혈병예방	헤스페리딘, 비타민C
칼슘흡수촉진	구연산

3. 풋굴 재배

◆ 풋쿨재배 목적 및 주의점

- ▷ 해거리를 줄이면서 매년 안정된 수량 생산
 - 수확시기 및 정지전정, 시비 등 과수원 관리 필요
- ▷ 풋쿨에 함유된 기능성 성분 이용도 증진
 - 9월 중순 이후 착색이 시작되면 기능성 성분이 낮아짐
- ▷ 출하되는 풋쿨의 안전성 확보
 - 농약안전사용기준 준수 및 출하전 농약잔류검사 반드시 실시
- ▷ 풋쿨 재배 과수원을 필지 단위로 조성하여 관리
 - 열매숙기 방식의 풋쿨 수확 지양
 - 농약 안전성 확보 및 농작업 등이 유리함

◆ **뜻꿀재배 유리한 과원**

- ▶ **감귤 농사를 처음 시작하거나 농작업이 힘든 감귤원**
 - 연중 관리기간이 짧고, 병해충 방제 횟수가 적으며 작업 용이
- ▶ **겨울철 한해 피해가 심한 지역**
 - 12월 냉기류 침체 등 한해 피해과원 8~9월 수확 뜻꿀 유리
- ▶ **감귤 품질이 현저히 떨어지는 지역(특히 산함량이 높은곳)**
 - 뜻꿀은 품질보다 기능성 성분함량이 활용 유통
- ▶ **고도가 높은 중산간 지역**
 - 저온피해, 성숙기간이 짧아 품질이 떨어짐
- ▶ **성숙기 비가 많거나 상습 침수지역: 부피과 발생 품질 저하**

◆ 일반재배와의 차이점

구분	풋굴 재배	일반 재배
결실방법	<ul style="list-style-type: none"> · 매년결실 · 결과모지는 주로 봄순 	<ul style="list-style-type: none"> · 매년결실 또는 2년 1회 결실 · 결과모지는 봄순, 여름순
정지전정	<p><봄전정> 다소 강전정, 예비지 설정 <여름전정> 하지않음 <가을전정> 기상, 지역, 과원여건에 따라 실시</p>	<p><봄전정> 약전정, 속음전정 <여름전정> 격년결실 과원 일부 실시 <가을전정> 일부 실시</p>
시비	<p><여름비료> 일반재배의 1/2, 또는 생략</p>	
병해충 방제	<ul style="list-style-type: none"> · 방제시기: 4~7월 · 수확기가 주요 병해충 방제시기 농약사용 주의 · 수확 후에는 필요시 방제 	<ul style="list-style-type: none"> · 방제시기: 4~10월 · 마지막 방제 후 수확까지 기간이 김
수확 시기	<ul style="list-style-type: none"> · 8~9월(매년 달라질 수 있음) 	<ul style="list-style-type: none"> · 10~12월
출하	<ul style="list-style-type: none"> · 출하할 때 잔류농약 검사를 실시하고 안전성 확보 	<ul style="list-style-type: none"> · 출하할 때 잔류농약 검사 하지 않음

◆ **풋굴과원 정지전정**

▷ **봄전정**

- 과경지 정리를 세밀히 하면서 충실한 예비지 만드는게 중요
 - 2~3년생 가지, 봄순 + 여름순 가지, 45도이상 세워진 가지 활용

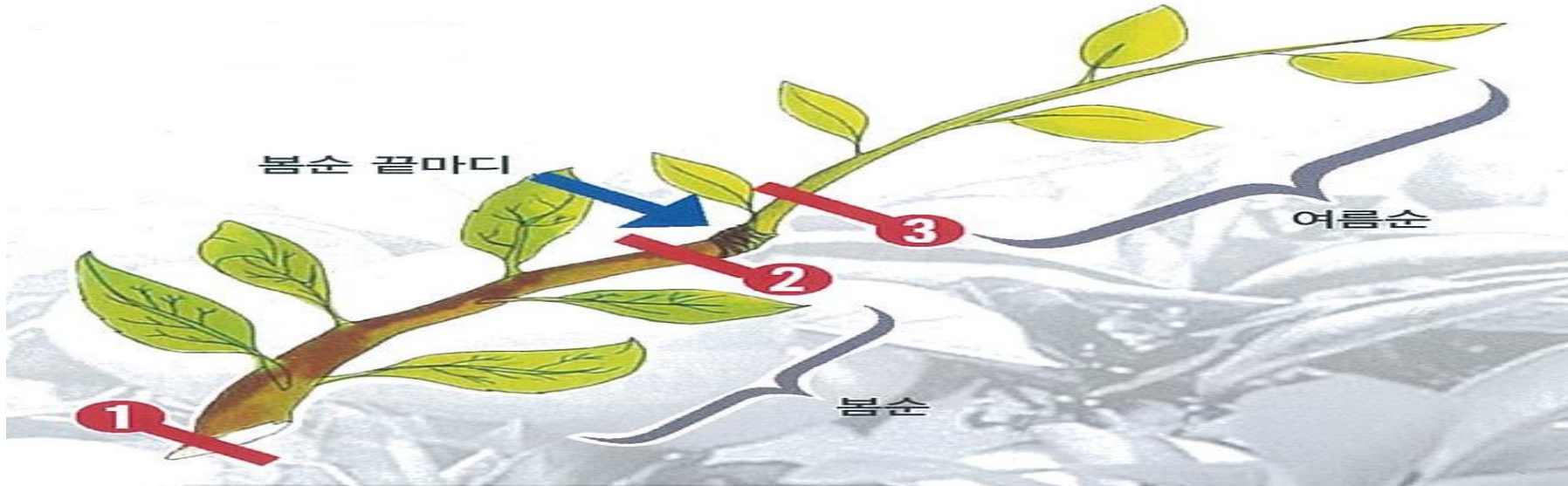
▷ **여름전정: 하지 않음**

- 8~9월 여름 전정은 순이 짧고 녹화가 늦으면서 꽃눈분화에 영향 있음
- 녹화가 덜 된 꿀꿀나방 피해 받은 잎은 다음해 궤양병 이병이 잘됨

▷ **가을전정: 충실한 봄순 확보 목적(10월 하순)**

- 기상, 지역, 과원여건 등에 따라 실시
- 다음해 봄순 숫자가 많고 충실하며 여름순이 적게 발생

♣ 가을전정 실시요령



- 강한 직립가지는 숙음전정 실시(1번)
- 여름순이 약한가지는 봄순 끝마디 바로 아래에서 절단(2번)
- 여름순이 강한 가지는 봄순 끝마디 바로 위에서 절단 (3번)

◆ 비료주기

구분	주는 시기	일반재배와 차이점
봄비료	3월	일반재배에 준함
여름비료	5월 하순~ 6월 상순	열매가 매우 적게 달린 경우는 일반재배의 1/2정도, 또는 주지 않음
가을비료	10월 하순	시기는 열매가 없기 때문에 10월 하순에 사용(흡수촉진) 시비량은 일반재배에 준함

◆ 병해충 방제(농약안전사용)

- 풋쿨 병해충방제는 일반재배와 동일하게 실시
- 조기수확에 따른 7월 부터는 수확일정에 맞춰 **농약안전사용기준 준수 사용**
 - 감귤에 등록된 농약만 사용
 - 정해진 사용방법(**살포량, 살포횟수 및 수확전 살포일자**) 준수
- 잔류농약 검사는 **수확전 지정된 분석기관에서 반드시 실시**
 - 분석기관: 5개 기관 - 소요일수: 약 7~10일 내외

➤ 의미

- 농약의 오남용 방지로 작물피해 예방과 생산자 건강 보호
- 수확물중 농약이 잔류허용기준을 넘지 않도록 하여 식품의 안전성 확보

♣ 시기별 병해충 방제요령

구분	시 기	대상 병해충
1회	5월 상순	•방화해충(애넓적밀빠진벌레 등): 개화 30% 정도 되었을 때 (전년도 더덩이병 발생 과원은 4월 하순에 방제)
2회	5월 중·하순	•궤양병+굴응애(젯빛곰팡이병) ※ 젯빛곰팡이병은 꽃잎이 약 70% 떨어졌을 때 방제
3회	6월 중순	•검은점무늬병+깍지벌레 ※ 깍지벌레 유충기 약제방제
4회	6월 하순	•검은점무늬병+볼록총채벌레(자나방)
5회	7월 상·중순	•검은점무늬병 ※ 진딧물, 깍지벌레 발생 시 적용약제 혼용살포

☆ 약제 선택: 농약안전성 확보위해 수확전 사용시기 및 횟수 확인 후 적용약제 선택 살포
- 예: 다이센엠-45 수확전 30일전까지(7회), 만장일치 수확 14일전까지(3회)

◆ 병해충 방제(농약안전사용)

자재검사증명

· 사용 전에 표기내용을 잘 읽을 것 · 표기내용 표시사항 이외에는 사용하지 말 것 · 어린이 손이 닿는 곳에 놓거나 보관하지 말 것



살충제 28
농약 등록번호 : 8-살충-272

NONGHYUP CHEMICAL

프레바톤®

Powered by RYNAXYPYR®

품목명 : 클로란트라닐리프롤 수화제

용법·용량 및 사용량

작물명	적용 해충	사용시기 및 방법	물 20ℓ당 사용약량	
			1,000㎡(10a)당 사용량	살포량
벼	혹명나방	발생초기 경엽처리	70 ~ 80g	140~160ℓ
	이화명나방(1회기)	발아최성기 10~18일후 경엽처리		
	이화명나방(2회기)	발아최성기 5~7일후 경엽처리		
	명간나방	다발생기 경엽처리		
감귤 (단고추류포함)	줄집활성나비 물금나방 담배나방	발생초기 10일간격 경엽처리		
배추	배추줄나방	다발생기 경엽처리	10g	
복숭아	복숭아주나방	발생초기 7일간격 경엽처리		약액이 충분히 묻도록 골고루 뿌림
사과	매실애기일말이나방	다발생기 경엽처리		
파	피밤나방	유충발생초기 10일간격 경엽처리		
배추	애모무늬일말이나방	다발생기 경엽처리		
대추	대추애기일말이나방	다발생기 경엽처리		
옥수수	조명나방			

안전사용기준

작물명	사용시기	사용횟수	작물명	사용시기	사용횟수
벼	수확 14일전까지 사용		복숭아	수확 7일전까지 사용	3회 이내
감귤	수확 7일전까지 사용		사과	수확 14일전까지 사용	2회 이내
고추(단고추류포함)	수확 3일전까지 사용	3회 이내	배추	수확 21일전까지 사용	3회 이내
오이	수확 2일전까지 사용		대추	수확 7일전까지 사용	2회 이내
배추	수확 14일전까지 사용	2회 이내	옥수수	수확 14일전까지 사용	3회 이내

농협케미컬

경기도 성남시 분당구 황새울로 312 번길 26 TEL 031-738-5200

저독성 (생태독성0등급)

특징

- 이 농약은 다미드계통(살충제 그룹 28)의 새로운 작용기작을 가진 클로란트라닐리프롤로 만들어진 살충제입니다.
- 이 농약은 곤충체내의 칼슘채널을 교란시켜 살충효과를 나타내며 적은 약량으로도 우수한 효과를 나타냅니다.
- 해충이 약제를 섭식하거나 접촉하면 빠른 섭식억제 효과를 보이므로 작물의 피해를 최소화합니다.
- 잔효성이 우수하고 기존 살충제에 저항성을 나타내는 해충에 효과적입니다.

사용방법

- 사용직전에 소정량의 약을 소정의 물에 잘 희석한 다음 전량의 물에 넣어 잘 저은 후 약액이 충분히 묻도록 골고루 뿌리십시오.
- 표기내용의 표시사항이 이해가 되지 않거나 의문사항이 있을 경우에는 농협케미컬에 문의하십시오.

▲ 약효, 약해에 관한 주의사항

- 이 농약이 대상해충의 여러세대에 노출될 경우 저항성 발달 우려가 있으나, 이 농약 및 이 계통에 속한 약제들(살충제 그룹28)은 한세대에만 2~3회 사용하고 다음 세대에는 작용기작이 다른 약제를 사용해 주십시오.
- 이 농약을 섞어 뿌리거나 할 때에는 반드시 당해년도 농협케미컬에서 제공한 농약혼용가부표를 확인하여야 하며, 혼용이 불가능하거나 혼용가부표에 없는 경우에는 절대로 섞어 뿌리지 마십시오.
- 사용약량을 잘 지켜 작물에 골고루 충분히 살포하십시오.
- 이상기후(이상고온, 이상저온, 과습, 건조 등)에 약제를 처리하면 작물에 약해가 발생할 우려가 있으며, 약효가 떨어질 수도 있습니다.
- 이 농약은 처리 당일 개봉하여 사용하는 것이 좋고, 개봉한 후 장기간 보관하면 약효가 떨어질 수 있습니다.
- 살포전 · 후 살포기를 반드시 씻으십시오.

▲ 안전 및 기타 주의사항

- 이 농약은 마스크, 고무장갑, 방제복, 보안경을 착용하고 눈에 들어가지 않도록 주의하여 바람을 등지고 뿌리시며 작업후에는 입안을 물로 헹구고 손, 발, 얼굴 등을 비눗물로 깨끗이 씻으십시오.
- 이 농약은 누에에는 장기간 독성이 있으나 뽕나무밭 주위에서는 사용하지 마시고 약제가 누에나 잠구에 묻지 않도록 주의하십시오.
- 이 농약은 꿀벌에 독성이 강하므로 꽃이 피어있는 동안이나 꿀벌이 왕성한 활동을 하는 시간에는 살포하지 마십시오.
- 신체에 이상(감기, 알레르기, 임신, 천식, 피부병 등)이 있을 때는 약제살포 및 취급을 금합니다.
- 개봉을 할 때 신체(눈, 코, 입, 피부 등)에 내용물이 묻지 않도록 주의하십시오.
- 본 제품은 농약이므로 다른 용기에 옮겨 보관하지 마십시오.
- 이 농약은 잘 밀봉한 뒤 햇빛을 피하여 건조하고 서늘한 곳에 보관 하십시오.

농약

이 농약은 의약품, 식약품 또는 사료의 보관장소와 구분하여 보관하십시오.
* 적용대상 작물과 병해충 이외에는 사용하지 마십시오.

이 농약을 사용한 고춧잎은 식용목적으로 유통하거나 판매 할 수 없습니다.

해독방법

- 중독증상이 있을 때는 즉시 작업을 중단하고 안정을 취할 것이며 의사의 지시를 받으십시오.
- 잘못하여 먹었을 때는 바로 소금물을 먹여 토하게 하고 의사의 치료를 받으십시오.
- 만약 이 농약이 눈에 들어갔을 경우에는 즉시 흐르는 물로 씻고 안과외사의 치료를 받으십시오.

- 사용한 빈 농약용기를 마을 수질정에서 모아 두면 한국환경공단에서 수거하고 있습니다. (한국환경공단에서 현금 지급함)
- 기타 자세한 사항은 농협케미컬로 문의하십시오.

성분

유효성분 : chlorantraniliprole4%
기 타 : 계면활성제, 증량제, 안정제96%

8 809052 453367

1805-296

약효보증기간 :
제조모질관리번호 :

◆ 병해충 방제(농약안전사용)

[수화제] 상표 : 프레바톤

저독성



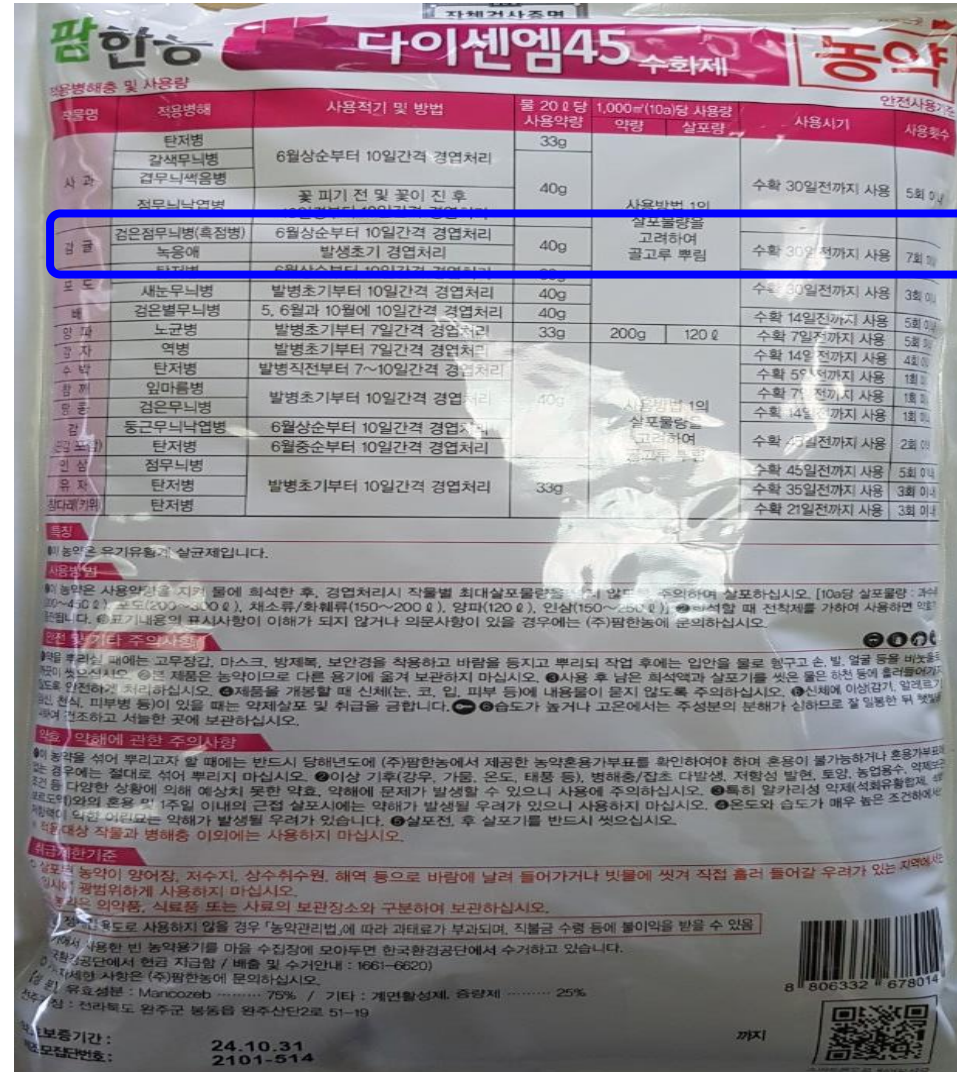
작물명	적용해충	사용적기 및 방법	물20ℓ 당 사용약량	1,000㎡(10a)당 사용량		안전사용 기준		
				약량	살포량	시 기	횟 수	
벼	혹명나방	발생초기	10g	70~80g	140~160ℓ	수확 14일 전까지 사용	3회 이내	
	이화명나방(2화기)	발아최성기 5~7일후						
	멸강나방·줄점팔랑나비	다발생기						
	이화명나방(1화기)	발아최성기 10~18일후						
매실과	복숭아순나방	발생초기 7일간격		10g	약액이 충분히	수확 7일 전까지 사용	2회 이내	
모과	애모무늬잎말이나방	다발생기						수확 14일 전까지 사용
블루베리								수확 3일 전까지 사용
오미자								수확 14일 전까지 사용
감귤	굴굴나방	발생초기 10일간격				수확 7일 전까지 사용		
고추	담배나방	발생초기				10g	약액이 충분히	수확 3일 전까지 사용
(단고추류포함)	열대거세미나방							
오이	목화바둑명나방	다발생기	수확 2일 전까지 사용					
배추	배추좀나방	발생초기 7일간격	수확 14일 전까지 사용					2회 이내
복숭아	복숭아순나방		수확 7일 전까지 사용					
사과	매실애기잎말이나방	다발생기	10g	약액이 충분히	수확 14일 전까지 사용			3회 이내
	사과굴나방	발생초기 7일간격						
파	파밤나방	유충발생초기 10일간격			수확 14일 전까지 사용			2회 이내
배	애모무늬잎말이나방	다발생기			수확 21일 전까지 사용			3회 이내
대추	대추애기잎말이나방				수확 14일 전까지 사용			2회 이내
옥수수	조명나방				수확 14일 전까지 사용	3회 이내		
양배추	배추좀나방·파밤나방				수확 14일 전까지 사용	2회 이내		
감귤	네눈썹가지나방·왕담배나방	발생초기			수확 7일 전까지 사용	3회 이내		

◆ 감귤의 주요 농약 안전사용 기준

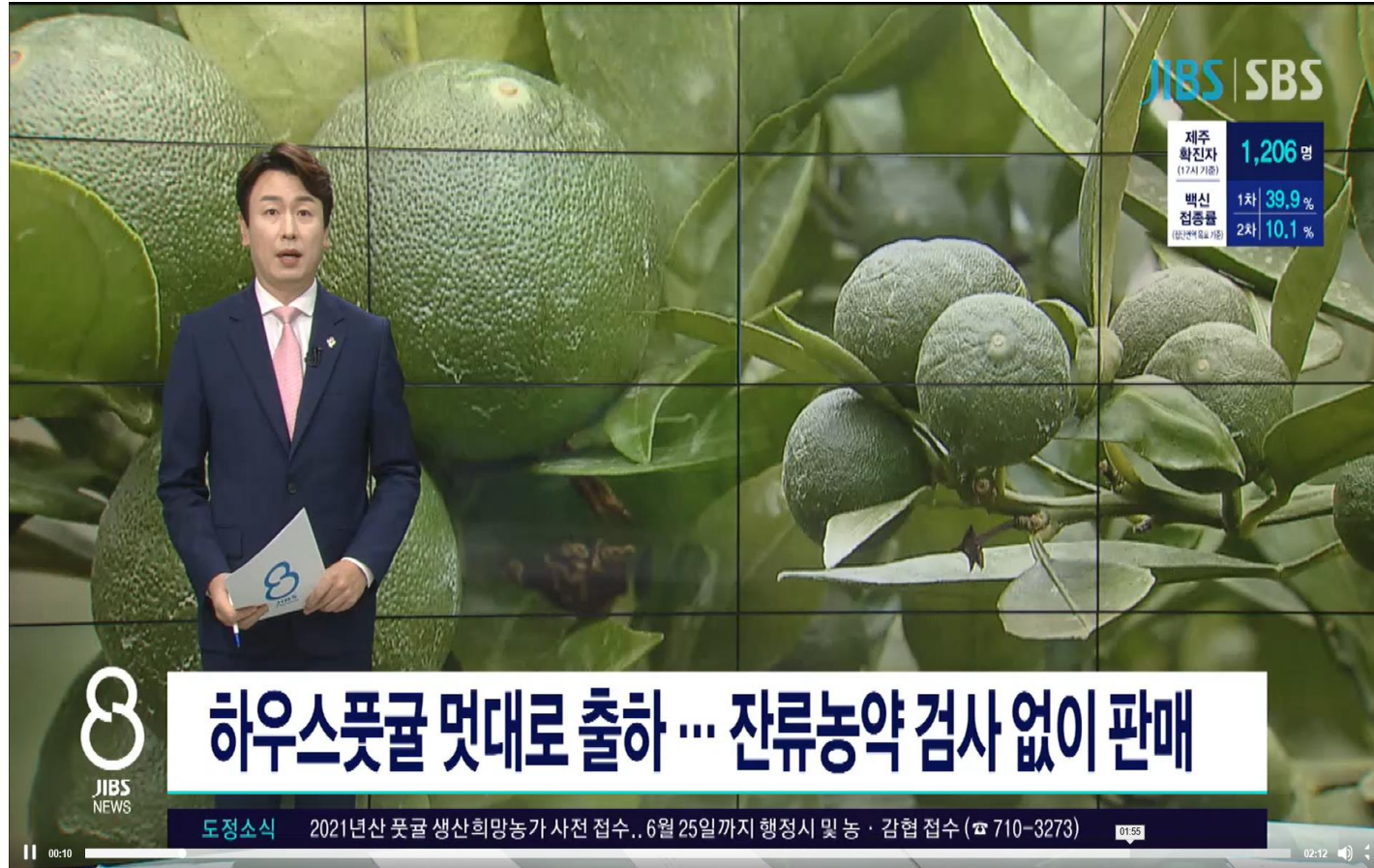
구분	상표명	수확전 사용시기	사용횟수	구분	상표명	수확전 사용시기	사용횟수
살균제	뉴페이스	14일전까지	4	살충제	아타라	7일전까지	3
	다이센엠-45*	30일전	7		왕중왕	14일전	2
	만수무강	14일전	4		슈퍼펀치	14일전	2
	벤레이트(수)	7일전	4		천하평정	21일전	3
	벨쿠트	14일전	3		팡파레에스	14일전	2
	아그렙토	21일전	5		프레바톤	7일전	3
	안트라콜	30일전	3		가네마이트	10일전	3
	카브리오	10일전	4		갤럭시	7일전	3
살충제	귀공자	14일전	3	살비제	노블렉스	14일전	3
	뚝소리	7일전	3		산마루	14일전	2
	렘페이지	30일전	2		쇼크	7일전	3
	만장일치	14일전	3		아크라마이트	14일전	3
	모스피란	21일전	3		오마이트	14일전	3
	미네토스타	14일전	3		주움	14일전	3
	아나콘다	21일전	3		페로팔	14일전	3

※ 다이센엠 45 농약안전사용 기준 변경: 2020년

- 기존) 수확전21일까지 4회 살포 → 변경) 수확전 30일까지 7회 살포



◆ 잔류농약 검출: 살충제 계란~~



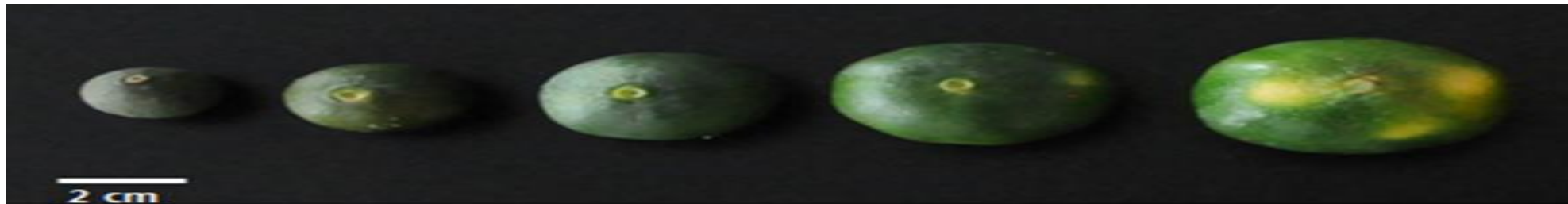
2021년 6월 JIBS

4. 풋볼 수확 및 출하

◆ 시기별 과실 크기 및 비대량

단위 : mm

일자	8. 10	8. 20	8. 30	9. 10	9. 20	비고
횡경	41.9	45.8	48.8	52.0	55.1	
1일 비대량	0.49	0.39	0.30	0.32	0.31	



6월하순

7월중순

8월상순

8월하순

9월중순

◆ 풋굴 수확 및 출하

<수확 시기별 장단점>

수확시기	장 점	단 점
8월 중순	<ul style="list-style-type: none"> - 해거리 비율이 낮음 - 기능성 성분 함량 많음 	<ul style="list-style-type: none"> - 과실크기가 작아 수량이 적음 - 가을순 발생이 많을 경우 병해충, 전정 등 관리 필요
8월 하순~9월상순	<ul style="list-style-type: none"> - 가을순 발생이 비교적 적음 	<ul style="list-style-type: none"> - 가을순 병해충 발생
9월 중순	<ul style="list-style-type: none"> - 과실이 커져 수량이 많음 - 가을순 발생이 적음 	<ul style="list-style-type: none"> - 과다착과 시 해거리 비율 높음 - 기능성 성분 함량이 적어짐

◆ 풋글 수확 및 보관

▷ 수확방법

- 대과부터 **반드시 가위로 수확한다.**
 - ▷ 손 수확시 꼭지부분 껍질이 벗겨져 상품가치 떨어짐
 - ▷ 가공세척 시 오염의 원인이 될 수 있음
- 수확 직후 가능한 빨리 소비시장에 출하(배송)
- 스티로폼 포장상자(냉매제 동봉)를 이용 출하
- **저온(5~10℃)** 보관하거나, 비닐봉지 포장하여 출하
감량 및 변색을 줄일 수 있음

◆ 풋굴 수확 및 보관

▷ 수확 후 신선보관방법

- 풋굴은 수확 후 3~4일부터 과피가 노랗게 변색이 시작됨
- 무게와 크기가 감소하고 과피가 건조되어 품질이 떨어짐

구분	수확시(최초)		10일후(최종)		감모율(%)	
	횡경(mm)	무게(g)	횡경(mm)	무게(g)	횡경	무게
상온	52.3	64.3	49.4	56.8	5.7	12.1
저온(5℃)	52.3	63.5	50.8	59.2	2.8	6.4

<상온 및 저온에서 풋굴 크기 및 무게 변화('18 제주도원)>

상온 및 저온에 따른 보관 실험 결과 ('18년 제주도원)

상온



저온
(5℃)



1일

5일

7일

9일

10일

※ 저온에서는 변색과가 거의 없었으나, 상온에서는 7일 이후에는 심하게 변색 됨

<상온에서의 보관 방법별 변색률(%) 조사결과('18 제주도원)>

온도	처리	1일	3일	5일	7일	9일	10일
상온 (9월)	밀봉비닐	0	0	0	0	0	0
	유공비닐	0	0	16	62	100	-
	검정비닐	0	0	0	16	70	92
	감귤박스	0	0	4	36	80	94

※ 보관장소: 상온(실험실 내 실온)

- 유공비닐 보다 밀봉비닐 포장에서 변색이 덜됨

상온에서 감귤상자 보관 모습



보관 3일째 - 변색시작



보관 6일째 - 변색심함

상온에서 비닐봉지 보관



보관 6일째 - 변색
거의 없음

저온(10°C)에서 감귤상자 보관



보관 6일째 - 변색 거의 없음

◆ 풋귤 신선 유통방법

◇ 공기를 차단하여 밀봉

→ 지퍼백 또는 비닐로 밀봉한 후 박스 포장

◇ 상온보다 저온 상태로 유통

→ 냉매제(아이스팩)가 동봉된 아이스박스 포장

◇ 구입 후에도 밀봉하여 냉장보관



〈지퍼백 + 감귤박스 포장〉



〈냉매제 + 스티로폼 박스 포장〉

5. 2022년 풋볼 안정생산 유통계획

◆ 풋굴 출하

2022년도 풋굴 출하기간 : 2022. 8. 1 ~ 9. 15.

※ 출하기간 이후 수확 유통행위는 비상품감굴 유통행위로 간주됨

- 출하조건: 풋굴생산농장으로 사전 지정된 농업인
- 출하방법: 자율(택배 등) 출하, 과실유통, 가공업체 납품, 농협을 통한 계통출하
- 출하계획량: 1,200톤수준
 - 2022년 풋굴생산 사전농장 지정현황: 808톤(218농가)
- ※ 2021년 유통실적: 1,400톤(2016년 323톤 대비 433%)
 - 실적: '16) 323톤 ⇒ '17)475 ⇒ '18)951 ⇒ '19) 1,620 ⇒ '20) 2,528 ⇒ '21) 1,400톤

◆ 풋굴 지정농장 지원 내용

구분	지원대상	지원내용	지원단가	예산범위 (백만원)
잔류농약검사	사전지정 풋굴농가	농가당 검사비 2회 이내	1회 180천원	93백만원
유통활성화 경비지원	참여농가	박스공급, 홍보비 등	110원수준/kg	95백만원

※ 지원대상은 풋굴 사전농장으로 신청 · 지정된 과원(농가)에 한하며,
분야별 지원 범위는 예산 범위를 감안하여 한도를 정하여 일부만 지급될 수 있음

◆ 잔류농약 검사기관

기관명	주 소	연락처
(주)오에이티씨	제주시 오복1길 18(이도이동)	064-725-6667 010-9800-4644
(주)피켄코리아	대전 유성구 테크노11로 12	042-823-8680 010-7568-8680
제주대학교 산학협력단 (휴먼인터페이스 미디어센터)	제주대학교 감귤화훼과학센터 2층 213호	064-754-3980

※ 사전 전화접수 일정 조율 현장 방문 시료채취(검사기간: 7~10일 정도)

풋쿨관련 상담 기관 연락처

◇ 풋쿨관련 영농상담

제주특별자치도농업기술원 기술지원조정과 : 760-7531 ~ 4

제주농업기술센터 : 760-7761 ~ 3

서귀포농업기술센터 : 760-7831 ~ 4

동부농업기술센터 : 760-7641 ~ 4

서부농업기술센터 : 760-7951 ~ 4

◇ 풋쿨관련 지원내용 상담

제주시 농정과 : 728-3333

서귀포시 감귤농정과 : 760-2722

- ✓ 소비자가 안심하고 먹을수 있는 풋굴 생산을 위하여
- ✓ 반드시 농약안전사용 기준을 준수하여 주시고
- ✓ 수확전 잔류농약검사 시행 등 안전성 확보에 노력해야 합니다.
- ✓ 풋굴 안전성이 확보된 경우에만 출하하여야 합니다.
- ✓ 2022년 풋굴 출하는 8월1일부터 9월15일까지만 허용됩니다.

감사합니다.