

6월

이달의 영농정보

2020. 6. 1.
제 140호

(우)63016 제주시 한림읍 월림 7길 90(금능리 350-4) | Tel. 064-760-7911 | <http://seobu.agri.jeju.kr>

1 이달의 영농기술

2020. 6. 1. 제 140호

5월

포토
갤러리



지역농산물 활용스토리 음식책자
「맹글영 먹어봅써」 제작 및 무료 배부



마늘 수확 농번기 농촌 일손 돕기

원예작물

● 옥수수

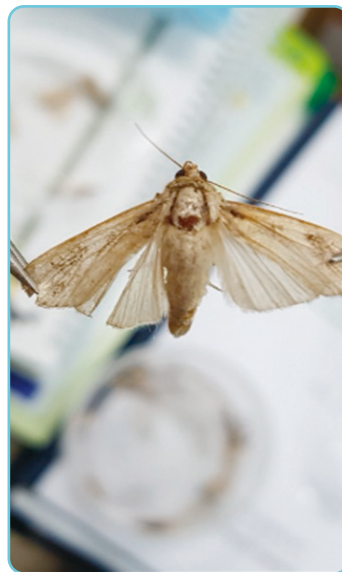


● 수확시기 판별

- 이삭이 보인 후 약 20~25일경으로 수염이 완전히 마른 것
- 아침에 수확하며 2~3회 나누어서 3~4일 간격으로 수확
- 알 속에 점성의 내용물이 많고 품종 고유의 색을 띠는 것으로 확인 가능

● 병해충 방제

- 진딧물 노믹스, 세티스, 쌍투스 등
- 조명나방 데시스, 명타자, 섹큐어, 알타코아 등
- 멸강나방 경농파프, 알리세, 엘산, 총자비 등
- 열대거세미나방 데스타, 빅뱅, 킬마크 등



열대거세미나방

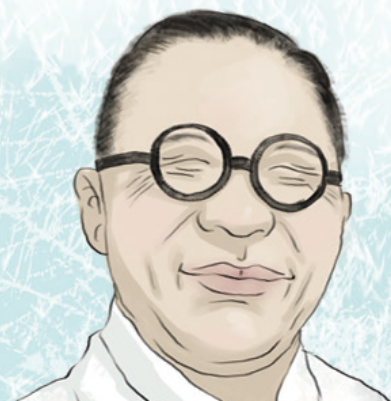


멸강나방

이달의 청렴문구

얼굴이 잘 생긴 것은
몸이 건강한 것만 못하고
몸이 건강한 것은
마음이 바른 것만 못하다

- 백범 김구



청렴 세상

● 단호박



● 웃비료주기

(kg/10a)

비료명	주는 양
정식 후 60~70일 경으로 1번과 수확 전 실시	
요소	10.9
염화加里	8.3

● 수확적기

- 6월 하순부터 수확이 이루어짐
- 과병부에 세로로 코르크화된 균열이 발생하여 갈변하며 과피의 광택이 둔해지는 시기에 실시



수확적기 꼭지



수확 후 꼭지제거

● 병해충 방제

- 흰가루병 머큐리슈퍼, 오티바, 전담마크 등

● 고추



(kg/10a)

● 웃비료주기

비료명	주는 양
	2차(1차 후 30일)
요소	6
염화加里	3.7

● 병해충 방제

- 진딧물 빅카드, 세티스, 슈퍼펀치, 오신 등
- 탄저병 벨리스플러스, 지오판, 톱신엠 등
- 역병 리도밀골드, 벨리스플러스, 오티바, 카브리오에이 등
- 담배나방 스트라이크, 애니충, 팔콘 등

시설과채류

● 딸기(육묘)



● 런너 유인

- 런너에서 2번 자묘가 나올 때 일시에 실시

- 모주 1주당 20개 목표
- 자묘유인이 완료된 후 일시에 관수를 시작하여 묘령을 비슷하게 해줌

● 병해충 방제

- 응애류 가네마이트, 밀베노크, 주움, 지존 등
- 흰가루병 벨리스플러스, 보가드, 실버스타 등
- 탄저병

예 방 다코닐에이스, 부티나, 오티바, 카브리오 등

치 료 금모아, 바이블, 보가드, 스포르곤 등



흰가루병



탄저병

● 토마토



● 병해충 방제

- 앞굴파리 아타라, 프로큐어, 델리게이트 등
- 담배가루이 오신, 지존, 에이팜 등
- 흰가루병 더마니, 비반도 등

식량작물

● 고구마



- 삼식기 5월 중순~6월 중순
- 재식거리 75cm × 20cm
- 비료주기

(kg/10a)

비료명	주는 양
	전량 밑거름 사용
요소	12
용과린	32
염화加里	26
퇴비	1,000

※ 고구마 전용 복합비료는 10a당 100kg

- 이랑만들기 이랑 넓이 70~75cm 이랑 높이 20cm

● 삼식할 때 주의사항

- 사질토양의 경우 싹을 3~5일 음지에 보관하였다가 묘를 경화시킨 후 심는 것이 활착에 유리함
- 묘의 선단 앞 4~6마디부터 땅속에 묻히도록 하되 생장점은 땅속에 묻히지 않도록 함
- 묘는 얇게 심는 편이 덩이뿌리 형성에 좋으나 건조하기 쉬운 밭의 경우 다소 깊이 심도록 함

콩



파종 및 포장관리

- 단작은 6월 상순, 이모작은 하순경에 파종
- ※ 파종이 지연되더라도 토양이 과습할 때를 피하여 파종
- 파종 전 종자소독, 토양살충제 및 조류기피제 살포 후 경운
- 종자 1kg에 베노밀·티람 수화제등 4g 분의처리
- 종자 1kg에 조류기피제(새충)등 30ml 처리

봄감자



수확 및 저장

- 잎이 마르고 주피가 두꺼워지는 시기
- 6월 장마 전 수확완료
- ※ 씨감자 활용 종자는 수확 이전 진딧물 방제에 역점을 두고 발생 시 즉시 방제
- 저장 온도 3~4℃, 상대습도 85~90%

병해충 방제

- 진딧물 모벤토, 모스피란, 무사 등

과 수

참다래



- 열매숙기 작은과실, 기형과, 상해과, 편형과 등 적과
- 여름전정 하향지, 겹친가지 등 과번무하지 않게 전정하여 과원토양에 30% 햇빛이 투과하도록 전정
- 새가지 유인 내년 예비지로 사용할 새가지 유인
- 병해충 방제
 - 잣빛곰팡이병 깨끄탄, 새노브란, 칸투스 등
 - 점무늬병 유닉스 등 - 과실연부병 베노밀, 톱신엠 등
 - 깍지벌레 검객, 뚝소리, 아타라, 히어로 등
 - 총채벌레 검객, 부메랑, 총채탄 등

노지감귤



토양피복 실시

- 피복시기
 - 6월 중순 토양건조효과가 적은 화산회토양
 - 6월 중하순 일반토양
 - 7월 상중순 수세가 약하거나 토양건조가 잘 되는 곳



다공질 필름 피복

비료관리(kg/10a)

- 시비시기 5월 하순~6월 중순
- 시비량 요소 10, 황산가리 20

- ※ 열매가 없는 나무의 토양은 비료사용 안함
- ※ 피복 전 토양 건조가 심한 경우 20mm정도 관수 한 후 실시

집중호우 대비 상습 침수지 또는 낮은 지대배수로 설치

비가림 감귤

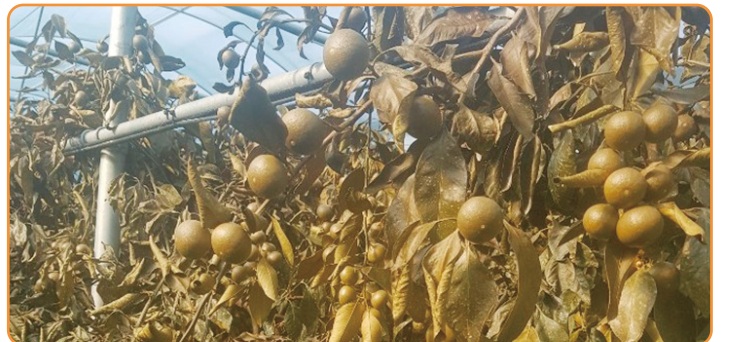


- 온도관리(℃) 자연온도(완전개방)
- 물관리(ton/10a) 15~20(5~7일 간격)
 - ※ 과원 토양 특성에 따라 물량 조절
- 비료관리(kg/10a)
 - 시비시기 5월 하순~6월 중순
 - 시비량 요소 10, 황산가리 20
 - ※ 열매가 없는 나무의 토양은 비료사용 안함

한라봉



- 온도관리(℃) 자연온도, 최고 28
- 물관리(ton/10a) 10~20(3~5일 간격)
 - ※ 과원 토양 특성에 따라 물량 조절
 - ※ 적당히 습한 토양을 유지
- 비료관리(kg/10a)
 - 시비시기 5월 하순~6월 중순
 - 시비량 요소 10, 황산가리 20
- 재배 관리
 - 늘어진 열매까지 올려주기
 - 도장지 적심(9~12마디)
- 시설물 관리 개폐기 고장 등으로 인한 고온피해 예방
 - 측창 항시 열어서 관리
 - 비온 후 반드시 하우스 상황 점검



한라봉 고온피해

천혜향



- 온도관리(℃) 자연온도, 최고 28
- 물관리(ton/10a) 10~20(3~5일 간격)
 - ※ 과원 토양 특성에 따라 물량 조절
 - ※ 적당히 습한 토양을 유지
- 비료관리(kg/10a)
 - 시비시기 5월 하순~6월 중순
 - 시비량 요소 10, 황산가리 20
- 재배관리 과다 착과 나무 조기적과 실시

● 레드향



- 온도관리(°C) 자연온도, 최고 28
- 물관리(ton/10a) 10~20(3~5일 간격)
※과원 토양 특성에 따라 물량 조절
※적당히 습한 토양을 유지
- 비료관리(kg/10a)
- 시비시기 5월 하순~6월 중순 - 시비량 요소 10, 황산가리 20
- 재배관리
- 과다 착과 나무 상층부 가지 조기적과 실시
- 도장성 가지 적심(9~12마디)

● 황금향



- 온도관리(°C) 자연온도, 최고 28
- 물관리(ton/10a) 10~20(3~5일 간격)
※과원 토양 특성에 따라 물량 조절
※적당히 습한 토양을 유지
- 비료관리(kg/10a)
- 시비시기 5월 하순~6월 중순 - 시비량 요소 10, 황산가리 20
- 재배관리
- 봉소 결핍 의심 과원 봉산 엽면시비
· 만개 후 30일, 50일(2회, 0.05~0.06%)
· 10~12g/20L 기준
- 과다 착과 나무 조기적과 실시



황금향 봉소결핍

● 만감류 열매숙기 실시



- 열과 발생 감소, 해거리 경감, 대과생산 및 품질향상을 위해 조기 열매숙기 및 적정량 착과가 요구됨
- 시기 생리낙과 종료 후 1~2회 나누어 열매숙기 실시
(과경지에 흰줄이 생기는 시기)
- 대상과실
 - 상부→하부→중부에 착과된 과실순
 - 나무내부→외부에 착과된 과실순
 - 결과지 앞이 5매 이하, 길이 10cm이하
 - 병해충 피해과, 상처과, 늦게 핀 꽃
- ※상단부 직립한 결과지 중 수세가 강한 과일 먼저 적과
- ※중·하부 과일이 충분할 때는 상부과일은 일부만 남기고 적과

- 기준(엽과비)

(단위: 매)

한라봉	150~200	천혜향	80~120
레드향	80~120	황금향	60~80



만감류 적과

● 병해충 방제

- ※ 반드시 맑은 날 오전에 살포
- 응애류 기계유유제(120~150배), 테디온 등
- 총채벌레 모스피란, 렘페이지 등
- 진딧물 스톨네트, 천하평정, 슈퍼펀치, 모벤토 등
- 검은점무늬병 안트라콜, 다이센엠-45 등
- 깍지벌레 바람탄, 독소리, 팡파레에스 등
- 궤양병 가스란, 델란케이, 젠토마이신, 코사이드 등

영농 상담 안내

농촌사회지도과 농촌지도팀 760-7911~7915 | 농촌자원팀 760-7921~4, 7931 | 농기계임대사업소 760-7974~7976
기술보급과 원예기술팀 760-7941~5 | 기술보급팀 760-7951~4 | 미생물배양실 760-7967 | 토양검정실 760-7955