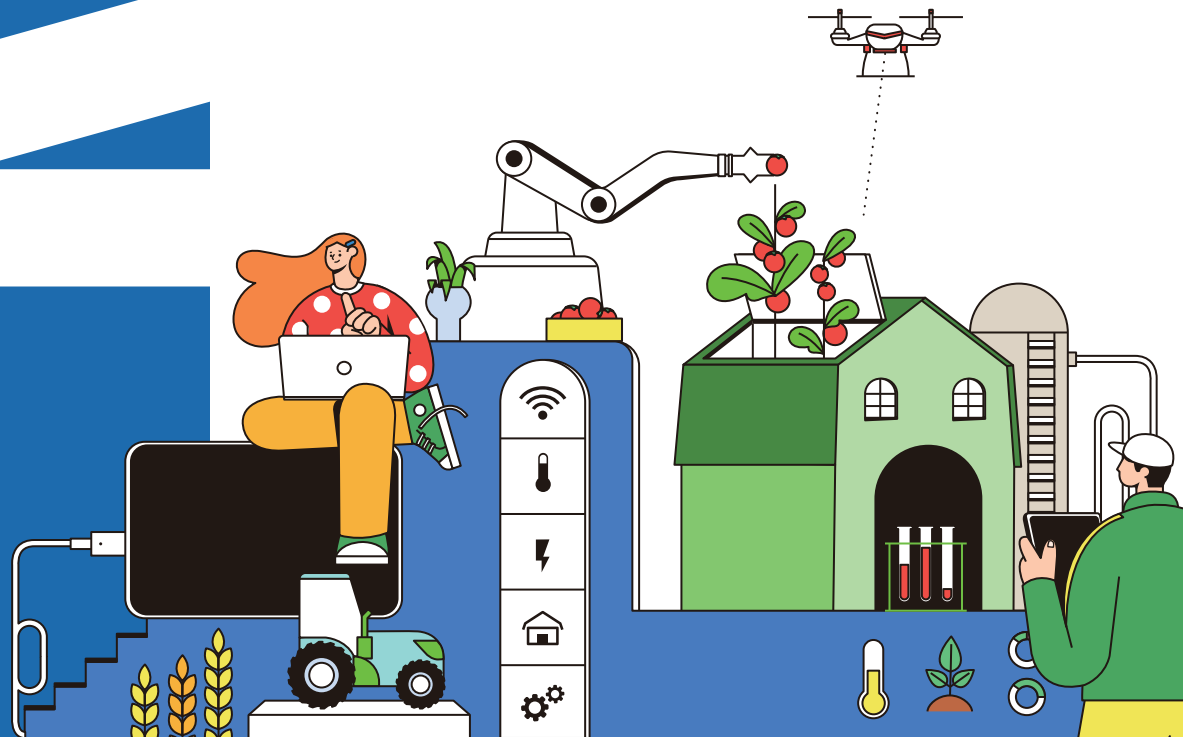


2026학년도 신입생 모집요강

미래 농수산업을 선도하는

창의 인재 육성 대학

- ✔ 수업료 등 전액 국비 지원
- ✔ 전교생 기숙사, 숙식 제공
- ✔ 2학년은 농어장 현장실습





2026학년도 신입생 모집 안내

입학부터 졸업까지 차별화된 지원과
국내 유일 농수산업 특성화 대학만의
우수한 농어업 융합 교육으로
미래의 전문 농어업인을 양성합니다.





CONTENTS

2026학년도 신입생 모집 안내	04
2026학년도 주요 변경 사항	05
Ⅰ. 주요 일정	06
Ⅱ. 모집단위 및 모집인원	07
Ⅲ. 전형 안내	08
1. 지원 자격	08
2. 제출서류	10
Ⅳ. 전형 방법	13
Ⅴ. 합격자 등록 및 포기	17
Ⅵ. 지원자 유의사항	18

전공 안내	20
1. 식량작물전공	21
2. 특용작물전공	22
3. 버섯전공	23
4. 산림전공	24
5. 조경전공	25
6. 채소전공	26
7. 원예환경시스템전공	27
8. 과수전공	28
9. 화훼전공	29
10. 한우전공	30
11. 낙농전공	31
12. 양돈전공	32
13. 가금전공	33
14. 말산업반려동물전공	34
15. 농수산물푸드테크전공	35
16. 농수산비즈니스전공	36
17. 산업곤충전공	37
18. 수산양식전공	38



2026학년도 신입생 모집 안내

2026학년도 주요 변경 사항	05
Ⅰ. 주요 일정	06
Ⅱ. 모집단위 및 모집인원	07
Ⅲ. 전형 안내	08
1. 지원 자격	08
2. 제출서류	10
Ⅳ. 전형 방법	13
Ⅴ. 합격자 등록 및 포기	17
Ⅵ. 지원자 유의사항	18

2026학년도 주요 변경 사항

1. 모집 방식 변경(학부·전공 모집 → 전공 모집)

기존					변경				
수시 1차				수시 2차	수시 1차				수시 2차
일반 전형	농수산 전형	사회통합 전형	지역균형 전형	일반 전형	일반 전형	농수산 전형	사회통합 전형	지역균형 전형	일반 전형
18개 전공 모집			4개 학부 모집		18개 전공 모집				

2. 지역균형전형 지원 가능 지역 확대 및 학교장 추천 삭제

기존	변경
경상도, 충청도, 강원도, 제주도 지역 한정 모집연도 고등학교 3학년 중 소속 고등학교장 추천을 받은 자	경상권(경북·경남·대구·부산·울산), 충청권(충북·충남·대전·세종), 강원, 제주 지역 소재 고교 졸업(예정)자

3. 총원합격자 선발방식 변경

I 모집 방식 변경(학부·전공 모집 → 전공 모집)에 따라 총원합격자 선발방식도 변경

총원합격자 선발 순서

- 전공별 모집정원의 30%를 초과하지 않는 범위 내에서 아래 순서에 따라 총원합격 선발

- ① 동일전형 동일전공 예비합격자
- ② 타 전형 동일전공 예비합격자 중 종합 성적이 높은 자
- ③ 동일전형 동일학부 예비합격자 중 종합 성적이 높은 자
- ④ 타 전형 동일학부 예비합격자 중 종합 성적이 높은 자
- ⑤ 전체 예비합격자 중 종합 성적이 높은 자

* 총원 선발 각 단계에서 수시 1차, 2차는 각각 해당 차수 내에서 예비합격자를 선발하되, 해당 차수 내에서 예비합격자 선발이 불가할 경우 다른 차수 예비합격자 교차 선발 가능

I 주요 일정

구분	수시 1차	수시 2차	비고
	일반전형/농수산전형 사회통합전형/지역균형전형	일반전형	
원서접수	2025. 9. 8.(월) 09:00 ~ 9. 30.(화) 18:00	2025. 10. 13.(월) 09:00 ~ 10. 24.(금) 18:00	원서접수 사이트 (www.jinhakapply.com) * 온라인 접수만 가능
서류제출	2025. 9. 8.(월) 09:00 ~ 9. 30.(화) 18:00	2025. 10. 13.(월) 09:00 ~ 10. 24.(금) 18:00	우편 또는 방문 제출 ◆ 서류 제출처 : (54874) 전북특별자치도 전주시 덕진구 공주팔썩로 1515 한국농수산대학교 교학과 입학팀 * 마감일 우편 소인분까지 유효
1단계 합격자 발표 및 면접고사 안내	2025. 10. 29.(수)	2025. 11. 26.(수)	대학 홈페이지 발표 (www.af.ac.kr) * 개별 통지하지 않음
면접고사	(일반전형) 2025. 11. 5.(수) (그 외 전형) 2025. 11. 6.(목)	2025. 12. 3.(수)	대학 교육관 * 세부 내용은 면접고사 안내 시 대학 홈페이지에 공지
최종합격자 발표	2025. 11. 19.(수)	2025. 12. 17.(수)	대학 홈페이지 발표 (www.af.ac.kr) * 개별 통지하지 않음
합격자 등록	2025. 11. 19.(수) 09:00 ~ 11. 21.(금) 18:00	2025. 12. 17.(수) 09:00 ~ 12. 19.(금) 18:00	대학 홈페이지 (www.af.ac.kr)
총원합격자 발표 및 등록	2025. 11. 24.(월) ~ 2026. 2. 13.(금)	2025. 12. 22.(월) ~ 2026. 2. 13.(금)	개별 전화 통보

* 원서접수 마감일은 지원자 폭주로 인터넷 접수가 원활하지 않을 수 있으니 마감일 전에 미리 접수를 권장함

* 서류방문 제출은 마감일 18:00까지, 등기우편은 서류제출 마감일 우체국 소인분까지 인정함

* 상기 일정은 변경될 수 있음(변경 시 대학 홈페이지에 공지함)

Ⅱ 모집단위 및 모집인원

모집단위	정원	수시 1차				수시 2차	
		일반전형	농수산전형	사회통합전형	지역균형전형	일반전형	
계	570	254	123	18	61	114	
작물·산림 학부	식량작물전공	40	19	8	1	4	8
	특용작물전공	30	13	7	1	3	6
	버섯전공	30	14	6	1	3	6
	산림전공	25	10	6	1	3	5
	조경전공	25	9	7	1	3	5
원예 학부	채소전공	40	18	9	1	4	8
	원예환경시스템전공	40	16	11	1	4	8
	과수전공	40	18	9	1	4	8
	화훼전공	30	11	9	1	3	6
축산 학부	한우전공	40	18	9	1	4	8
	낙농전공	20	8	5	1	2	4
	양돈전공	25	12	4	1	3	5
	가금전공	25	12	4	1	3	5
	말산업반려동물전공	25	12	4	1	3	5
농수산 융합 학부	농수산푸드테크전공	35	15	8	1	4	7
	농수산비즈니스전공	35	17	6	1	4	7
	산업곤충전공	25	12	4	1	3	5
	수산양식전공	40	20	7	1	4	8

* 수시 1차 미충원 인원 발생 시 수시 2차로 이월하여 모집 가능

* 전형별 지원 자격은 p.8참고

Ⅲ 전형 안내

- 특별법에 따라 설립된 국립대학으로 타 대학 복수지원 금지 원칙에 적용을 받지 않고 지원 가능
- 전문대학으로 수시 지원 6회 제한에 포함되지 않음
- 수시 1차 전형(일반전형, 농수산전형, 사회통합전형, 지역균형전형) 중 하나의 전형만 지원 가능하고, 수시 1차를 지원해도 수시 2차에 중복지원 가능

① 지원 자격

구분	전형명	자격요건	
수시 1차	일반전형	국내 고교 졸업(예정)자 또는 법령에 의하여 동등 이상의 학력이 있다고 인정된 자 ※ 단, 우리 대학에서 인정하는 농수산계 고교 졸업(예정)자는 수시 1차 일반전형 지원 불가 → 자격요건에 따라 농수산전형, 사회통합전형, 지역균형전형 중 택 1	
	농수산전형	우리 대학에서 인정하는 농수산계 고교 졸업(예정)자 * p.9 <참고 1, 2> 확인	
	사회통합전형	국내 고교 졸업(예정)자 또는 법령에 의하여 동등 이상의 학력이 있다고 인정되는 자로서, 다음의 어느 하나에 해당하는 자	
		구분	자격요건
		아동복지시설 출신자	「아동복지법」에 의한 아동복지시설에서 고등학교 전 교육과정 기간을 생활한 자
		기초생활수급자	「국민기초생활보장법」 제2조제1호 또는 제2호에 따른 수급권자 가구 학생
차상위계층		「국민기초생활보장법」 제2조제10호에 따른 차상위계층 가구 학생	
한부모가족 지원대상자		「한부모가족지원법」 제5조 또는 제5조의2에 따른 지원대상자 가구 학생	
다문화가정 자녀	「다문화가족지원법」 제2조에 해당하는 자의 자녀 중 대한민국 국적을 가진 자		
북한이탈주민 또는 북한이탈주민 자녀	「북한이탈주민의 보호 및 정착지원에 관한 법률」에 의해 북한이탈 주민으로 등록된 자 또는 등록된 자의 자녀		
지역균형전형	경상권(경북·경남·대구·부산·울산), 충청권(충북·충남·대전·세종), 강원, 제주 지역 소재 고교 졸업(예정)자		
수시 2차	일반전형	국내 고교 졸업(예정)자 또는 법령에 의하여 동등 이상의 학력이 있다고 인정된 자 * 농수산계 고교 졸업(예정)자도 지원 가능	

<참고1> 농수산전형에 해당하는 농업계 고등학교

연번	지역	학교명	연번	지역	학교명	연번	지역	학교명
1	대전광역시	유성생명과학고	24	강원도	주천고	47	전라남도	광양하이텍고
2	광주광역시	광주자연과학고	25	충청북도	청주농업고	48	전라남도	전남자연과학고
3	대구광역시	대구농업마이스터고	26	충청북도	충북생명산업고	49	전라남도	호남원예고
4	부산광역시	동래원예고	27	충청북도	한국바이오마이스터고	50	전라남도	장성하이텍고
5	부산광역시	세연고	28	충청북도	영동산업과학고	51	전라남도	고흥산업과학고
6	울산광역시	울산산업고	29	충청남도	공주생명과학고	52	전라남도	한국말산업고
7	경기도	고양고	30	충청남도	주산산업고	53	전라남도	다향고
8	경기도	광주중앙고	31	충청남도	청양고	54	전라남도	영광공업고
9	경기도	문산제일고	32	충청남도	천안제일고	55	경상북도	한국생명과학고
10	경기도	발안바이오과학고	33	충청남도	서산중앙고	56	경상북도	김천생명과학고
11	경기도	수원농생명과학고	34	충청남도	금산산업고	57	경상북도	한국산림과학고
12	경기도	양평고	35	충청남도	풀무원농업고등기술학교	58	경상북도	경북자연과학고
13	경기도	여주자연농업고	36	충청남도	한국식품마이스터고	59	경상북도	경북바이오과학마이스터고
14	경기도	연천고	37	전라북도	전주생명과학고	60	경상북도	한국팻고
15	경기도	용인바이오고	38	전라북도	김제농생명마이스터고	61	경상북도	한국미래농업고
16	경기도	이천제일고	39	전라북도	정읍제일고	62	경상남도	김해생명과학고
17	경기도	일죽고	40	전라북도	전북베이커리고(부안제일고)	63	경상남도	경남자연고
18	경기도	포천일고	41	전라북도	남원용성고	64	경상남도	창녕슈퍼텍고
19	강원도	영서고	42	전라북도	한국경마축산고	65	경상남도	경남산업고
20	강원도	강원생명과학고	43	전라북도	한국치즈과학고	66	경상남도	함양제일고
21	강원도	동광산업과학고	44	전라북도	한국한방고	67	경상남도	남해정보산업고
22	강원도	홍천농업고	45	전라북도	영선고	68	제주도	제주고
23	강원도	강릉중앙고	46	전라남도	전남생명과학고	69	제주도	서귀포산업과학고

<참고2> 농수산전형에 해당하는 수산계 고등학교

연번	지역	학교명	연번	지역	학교명
1	인천광역시	인천해양과학고	6	경상북도	한국해양마이스터고
2	충청남도	충남해양과학고	7	경상북도	포항과학기술고
3	전라남도	완도수산고	8	경상북도	울릉고
4	전라남도	여수해양과학고	9	경상남도	경남해양과학고
5	전라남도	신안해양과학고(압해고)	10	제주도	성산고

Ⅲ 전형 안내

② 제출서류

구분	제출서류														
공통사항	<ul style="list-style-type: none"> 입학원서[원서접수 사이트(www.jinhakapply.com) 이용] * 별도 제출 필요 없음 학력 사항 증빙서류 														
	<table border="1"> <thead> <tr> <th>구분</th> <th>제출서류</th> </tr> </thead> <tbody> <tr> <td>국내 고교 졸업(예정)자</td> <td> <ul style="list-style-type: none"> 학교생활기록부 1부(학교장 직인 날인 필수) - 제출대상 : 학생부 온라인 제공 비동의자, 2022년 2월 이전 졸업자, 학생부 온라인 제공 비대상교 출신자 * 학생부 온라인 제공 동의자는 별도 제출 필요 없음 * 2005년 2월 ~ 2021년 2월 졸업자 중 생활기록부 온라인 제공을 희망하는 자는 '대입전형자료 온라인 생성신청 시스템(apply.neis.go.kr)' 을 통해 대입전형자료 온라인 제공을 신청해야 함 (신청기간 : '25.8.25.(월) ~ 9.5.(금) 18:00) </td> </tr> <tr> <td>검정고시 합격자</td> <td> <ul style="list-style-type: none"> 검정고시 합격증명서, 검정고시 성적증명서 각각 1부 - 제출대상 : 2017년 이전 합격자, 2017년 이후 합격자 중 대입전형자료 온라인 제공 비동의자 * 검정고시 대입전형자료 온라인 제공 동의자는 별도 제출 필요 없음 </td> </tr> <tr> <td>외국 고교 졸업(예정)자</td> <td> <ul style="list-style-type: none"> 아포스티유(또는 영사 확인서)를 받은 고교 졸업(예정)증명서, 고교 성적증명서 각 1부 * 모든 서류는 원본과 함께 반드시 한국어로 번역 및 공증하여 제출 * 자세한 내용은 p.11 <참고3> 확인 </td> </tr> </tbody> </table>	구분	제출서류	국내 고교 졸업(예정)자	<ul style="list-style-type: none"> 학교생활기록부 1부(학교장 직인 날인 필수) - 제출대상 : 학생부 온라인 제공 비동의자, 2022년 2월 이전 졸업자, 학생부 온라인 제공 비대상교 출신자 * 학생부 온라인 제공 동의자는 별도 제출 필요 없음 * 2005년 2월 ~ 2021년 2월 졸업자 중 생활기록부 온라인 제공을 희망하는 자는 '대입전형자료 온라인 생성신청 시스템(apply.neis.go.kr)' 을 통해 대입전형자료 온라인 제공을 신청해야 함 (신청기간 : '25.8.25.(월) ~ 9.5.(금) 18:00) 	검정고시 합격자	<ul style="list-style-type: none"> 검정고시 합격증명서, 검정고시 성적증명서 각각 1부 - 제출대상 : 2017년 이전 합격자, 2017년 이후 합격자 중 대입전형자료 온라인 제공 비동의자 * 검정고시 대입전형자료 온라인 제공 동의자는 별도 제출 필요 없음 	외국 고교 졸업(예정)자	<ul style="list-style-type: none"> 아포스티유(또는 영사 확인서)를 받은 고교 졸업(예정)증명서, 고교 성적증명서 각 1부 * 모든 서류는 원본과 함께 반드시 한국어로 번역 및 공증하여 제출 * 자세한 내용은 p.11 <참고3> 확인 						
	구분	제출서류													
	국내 고교 졸업(예정)자	<ul style="list-style-type: none"> 학교생활기록부 1부(학교장 직인 날인 필수) - 제출대상 : 학생부 온라인 제공 비동의자, 2022년 2월 이전 졸업자, 학생부 온라인 제공 비대상교 출신자 * 학생부 온라인 제공 동의자는 별도 제출 필요 없음 * 2005년 2월 ~ 2021년 2월 졸업자 중 생활기록부 온라인 제공을 희망하는 자는 '대입전형자료 온라인 생성신청 시스템(apply.neis.go.kr)' 을 통해 대입전형자료 온라인 제공을 신청해야 함 (신청기간 : '25.8.25.(월) ~ 9.5.(금) 18:00) 													
검정고시 합격자	<ul style="list-style-type: none"> 검정고시 합격증명서, 검정고시 성적증명서 각각 1부 - 제출대상 : 2017년 이전 합격자, 2017년 이후 합격자 중 대입전형자료 온라인 제공 비동의자 * 검정고시 대입전형자료 온라인 제공 동의자는 별도 제출 필요 없음 														
외국 고교 졸업(예정)자	<ul style="list-style-type: none"> 아포스티유(또는 영사 확인서)를 받은 고교 졸업(예정)증명서, 고교 성적증명서 각 1부 * 모든 서류는 원본과 함께 반드시 한국어로 번역 및 공증하여 제출 * 자세한 내용은 p.11 <참고3> 확인 														
일반전형	<ul style="list-style-type: none"> 공통사항 														
농수산전형	<ul style="list-style-type: none"> 공통사항 														
수시 1차	<ul style="list-style-type: none"> 공통사항 지원 자격 증빙서류 <table border="1"> <thead> <tr> <th>구분</th> <th>제출서류</th> </tr> </thead> <tbody> <tr> <td>아동복지시설 출신자</td> <td> <ul style="list-style-type: none"> 아동복지시설 인가증 사본 재원확인서 </td> </tr> <tr> <td>기초생활수급자</td> <td> <ul style="list-style-type: none"> 수급자 증명서 </td> </tr> <tr> <td>차상위계층 (택1)</td> <td> <ul style="list-style-type: none"> 차상위계층 확인서 차상위 본인부담경감대상자 증명서 차상위 복지급여 수급 확인서 </td> </tr> <tr> <td>한부모가족</td> <td> <ul style="list-style-type: none"> 한부모가족증명서 </td> </tr> <tr> <td>다문화가정 자녀</td> <td> <ul style="list-style-type: none"> 부·모·지원자의 기본증명서 각 1부 가족관계증명서(지원자 기준) 부모 혼인관계증명서 * 부 또는 모 기준 발급 / * 부모의 혼인일이 기재된 서류만 인정 외국인등록사실증명서(해당자에 한함) * 외국인 결혼이민자의 자녀만 제출 </td> </tr> <tr> <td>북한이탈주민, 북한이탈주민자녀</td> <td> <ul style="list-style-type: none"> 북한이탈주민등록확인서 가족관계증명서 * 북한이탈주민 자녀만 제출 </td> </tr> </tbody> </table>	구분	제출서류	아동복지시설 출신자	<ul style="list-style-type: none"> 아동복지시설 인가증 사본 재원확인서 	기초생활수급자	<ul style="list-style-type: none"> 수급자 증명서 	차상위계층 (택1)	<ul style="list-style-type: none"> 차상위계층 확인서 차상위 본인부담경감대상자 증명서 차상위 복지급여 수급 확인서 	한부모가족	<ul style="list-style-type: none"> 한부모가족증명서 	다문화가정 자녀	<ul style="list-style-type: none"> 부·모·지원자의 기본증명서 각 1부 가족관계증명서(지원자 기준) 부모 혼인관계증명서 * 부 또는 모 기준 발급 / * 부모의 혼인일이 기재된 서류만 인정 외국인등록사실증명서(해당자에 한함) * 외국인 결혼이민자의 자녀만 제출 	북한이탈주민, 북한이탈주민자녀	<ul style="list-style-type: none"> 북한이탈주민등록확인서 가족관계증명서 * 북한이탈주민 자녀만 제출
	구분	제출서류													
	아동복지시설 출신자	<ul style="list-style-type: none"> 아동복지시설 인가증 사본 재원확인서 													
	기초생활수급자	<ul style="list-style-type: none"> 수급자 증명서 													
	차상위계층 (택1)	<ul style="list-style-type: none"> 차상위계층 확인서 차상위 본인부담경감대상자 증명서 차상위 복지급여 수급 확인서 													
	한부모가족	<ul style="list-style-type: none"> 한부모가족증명서 													
	다문화가정 자녀	<ul style="list-style-type: none"> 부·모·지원자의 기본증명서 각 1부 가족관계증명서(지원자 기준) 부모 혼인관계증명서 * 부 또는 모 기준 발급 / * 부모의 혼인일이 기재된 서류만 인정 외국인등록사실증명서(해당자에 한함) * 외국인 결혼이민자의 자녀만 제출 													
북한이탈주민, 북한이탈주민자녀	<ul style="list-style-type: none"> 북한이탈주민등록확인서 가족관계증명서 * 북한이탈주민 자녀만 제출 														
지역균형전형	<ul style="list-style-type: none"> 공통사항 														
수시 2차	<ul style="list-style-type: none"> 공통사항 가산점 증빙서류(선택사항) - 영농·영어기반 증빙서류 / *인정 서류 종류는 p.11 <참고4> 확인 - 자격증 증빙서류(자격증 사본 또는 자격증 취득확인서) / *가산점 인정 자격증 목록은 p.12 <참고5> 확인 														

* 서류제출 주소 : (54874) 전북특별자치도 전주시 덕진구 공취팔썈로 1515 한국농수산대학교 교학과 입학팀
 * 제출서류는 우편 또는 방문 제출해야 하며, 원서접수 개시일 기준 3개월 이내 발급받은 원본 또는 원본대조필 날인된 사본을 제출해야 함
 * 서류제출 시 봉투 겉면에 '서류 제출용 봉투표지' (진학어플라이 원서접수 후 출력 가능)를 부착하거나 지원자 성명, 수험번호를 작성하여 제출

<참고3> 외국 고교 졸업(예정) 서류제출 시 유의사항

모든 서류는 원본과 함께 반드시 **한국어로 번역 및 공증**하여 제출해야 하며, 외국 고등학교 졸업증명서 및 성적 증명서는 반드시 **아포스티유(Apostille)** 또는 해당 국가 주재 한국영사관의 영사 확인서를 받아 제출해야 함

- 전 과정 이수자는 ①, ②번 서류를 모두 제출하여야 함
 - ① 고등학교 졸업(예정) 증명서(재학사실증명서)
 - ② 고등학교 전 과정 성적증명서
- 일부 이수자(국내 및 국외 고교를 혼합해 졸업한 경우)는 ①, ②, ③번 서류를 모두 제출하여야 함
 - ① 국내 고등학교 재학 중 생활기록부
 - ② 외국 고등학교 재학 중 성적증명서
 - ③ 국내 고등학교 졸업(예정)증명서 or 외국 고등학교 졸업(예정)증명서(재학사실증명서)

<참고4> 영농·영어기반 관련 제출서류(해당자에 한함) ※ 서류에 생년월일, 성명 반드시 포함

구분	서류명	비고	
농업 관련	농 지	농업경영체등록확인서 (농산물 상세내역 포함)	
	가 축	농업경영체등록확인서 (축산물 상세내역 포함)	
	곤충사육	농업경영체등록확인서 (축산물 상세내역 포함)	
	가공시설	식품 제조·가공업 영업 등록증	
	임 야	토지등기사항전부증명서 (토지등기부등본)	농지를 소유하고 있으나 농업경영체등록 확인 안 된 경우 토지등기사항전부증명서(토지등기부등본) 제출 * 토지대장 등은 인정 불가
어업 관련	어 장	어업면허증 또는 어업허가증	
	선 박	어업허가증, 선적증	
	염 전	염전개발(또는 염함수)허가증	
	어 촌 계	어촌계 행사계약서 *비고란 참조	어업권계약서 + 어업허가증 + 어촌계전체배정량(지분, 출자)중 지원자의 배정량 (지분, 출자)확인서류 + 원서접수시작일 기준 3개월 이내 발급일자가 명시된 지원자의 행사증명서(행사계약지분확인서) * 서류에 생년월일, 성명 반드시 포함
경영체 등록이 안 된 임차 기반	임대차계약서	중개인 등 객관적 사실 확인이 가능해야 함	
공동(2인 이상) 소유(임차) 기반	개인지분(출자) 확인서류	해당 지분만 인정 * 서류에 생년월일, 성명 반드시 포함	
법인 기반	① 법인등기사항증명서(법인등기부등본) ② 개인지분(출자) 확인서류		
개인사업자	사업자등록증명	가공시설만 해당	
기반 명의자가 직계가족인 경우	가족관계증명서 등	기반 명의자와 지원자와의 관계 확인이 가능해야 함	

* 영농·영어기반 평가내용은 p.14 참고

Ⅲ 전형 안내

<참고5> 가산점 인정 자격증 목록

구분	자격증명	가산점
기사	농업기계, 식물보호, 식품, 식육가공, 유기농업, 조경, 종자, 산림, 임업종묘, 임산가공, 시설원예, 자연생태복원, 토양환경, 축산, 화훼장식, 수산양식, 수산제조, 어업생산관리, 농작업안전보건	2점
산업기사	농업기계, 식물보호, 식품, 유기농업, 조경, 종자, 산림, 자연생태복원, 축산, 화훼장식, 수산양식, 농림토양평가관리, 어로, 조리(한식, 양식, 중식, 북어), 버섯	
기타	말조련사 1~2급, 장제사 1~2급, 재활승마지도사 1~2급, 분재관리사 1급, 조경수조성관리사, 문화재수리기술자(조경·식물보호분야), 유통관리사 1급, 초경량비행장치(드론)지도조종자, 수의사, 나무의사, 산림치유지도사 1급, 손해평가사, 6차산업지도사, 농화학기술사	
기능사	농기계운전, 농기계정비, 버섯종균, 원예, 식육처리, 식품가공, 유기농업, 조경, 종자, 산림, 임업종묘, 임산가공, 축산, 화훼장식, 수산양식, 굴착기(굴삭기)운전, 지게차운전, 로더운전, 공조냉동기계, 에너지관리, 떡제조, 조리(한식, 양식, 중식, 북어)	1점
기타	가축인공수정사, 유통관리사 2·3급, 농산물품질관리사, 수산물품질관리사, 분재관리사 2급, 조경수조성관리사 2급, 말조련사 3급, 장제사 3급, 재활승마지도사 3급, 문화재수리기능사(식물보호공, 조경공), 초경량비행장치(드론)조종자(1~3종), 산림치유지도사 2급, 승마지도사, 농산물검사원, 환지사, 위생사	

* 자격증 인정 서류 : 자격증 사본 또는 자격증 취득확인서(문서확인번호 포함돼 있어야 함)

IV 전형 방법

1 전형 요소 및 배점

구분		평가 요소 및 배점					
수시 1차	일반전형	구분	교과성적	출석	면접		
	농수산전형	1단계	70	30	-		
	사회통합전형	2단계	40	10	50		
	지역균형전형						
수시 2차	일반전형	구분	교과성적	출석	가산점		면접
					영능기반	자격증	
		1단계	70	30	(10)	(2)	-
		2단계	40	10	-		50

* 단, 검정고시 합격자 및 외국고 졸업(예정)자는 교과성적 100%로 평가
 * 1단계 평가에서는 모집단위별 모집인원의 300% 내외 선발

가. 교과성적

1) 교과성적 학년별 반영비율

구분	1학년	2학년	3학년 1학기
반영비율(%)	30	30	40

2) 교과성적 석차등급 점수표(1단계 기준)

가) 국내 고교 졸업(예정)자

구분	1등급	2등급	3등급	4등급	5등급	6등급	7등급	8등급	9등급
점수	70	67	64	61	58	55	52	49	46

- 교과성적 반영교과 : 국어, 영어, 수학, 사회(한국사 포함), 과학 교과 내 전 과목(단, 등급이 없는 과목은 평가에서 제외)
 ※ 교과성적 점수 산출 방법은 p.15 <참고6> 확인

나) 검정고시 합격자

검정고시 성적	98.01 이상	98.00 ~ 95.01	95.00 ~ 90.01	90.00 ~ 84.01	84.00 ~ 76.01	76.00 ~ 70.01	70.00 ~ 65.01	65.00 ~ 60.00
석차등급	2	3	4	5	6	7	8	9
점수	96	92	88	84	80	76	72	68

- 검정고시 전 과목(필수 및 선택과목)의 평균 성적에 따라 석차 등급 배점 부여

다) 외국 고교 졸업(예정)자

외국고 교과성적	A+	A, A-	B+	B, B-	C+	C, C-	D+	D, D-	E, F
	97 ~ 100	90 ~ 96	87 ~ 89	80 ~ 86	77 ~ 79	70 ~ 76	67 ~ 69	60 ~ 66	60미만
석차등급	1	2	3	4	5	6	7	8	9
점수	100	96	92	88	84	80	76	72	68

- 이수한 전 과목을 평가에 반영(단, 성적이 없는 과목 제외)
 - 단위 수가 없는 경우는 1단위로 산정
 - 학기와 연 단위 점수가 함께 표기된 경우 연 단위 점수를 적용
 - 정규학기(1학기, 2학기)만 반영(계절학기 등은 반영하지 않음)

IV 전형 방법

나. 출석

1) 출석 평가 기준표

등급	1	2	3	4	5	6	7
결석일 수	0~1일	2~3일	4~5일	6~8일	9~12일	13~16일	17일 이상
점수	30	28	25	20	15	10	5

2) 출석 평가 유의사항

- 총 결석일 수 = {결석일 수 + (지각·조퇴·결과일 수의 합 ÷ 3)} * 소수점 이하 절사
- 미인정 결석·지각·조퇴·결과만 평가 반영하며, 경조사·질병 등 공결 관련 출결 사항은 평가에서 제외
- 출석 반영범위 : 고교 졸업예정자 3학년 1학기, 고교 졸업자 3학년 2학기까지

다. 가산점(수시 2차 일반전형에만 적용)

1) 영농·영어기반(최대 10점)

- 영농·영어기반은 지원자 본인 또는 직계가족(친족·외족)이 소유 또는 임차하고 있는 기반 규모에 따라 점수 부여
- * 직계가족(외족 동일): 부, 모, 조부, 조모, 증조부, 증조모(백부, 숙부, 형제 등은 미인정)
- 영농·영어기반 적용대상

구분	종류	비고
영농기반	농지, 가축, 임야, (농산물)가공시설, 목장 용지 등	(2인 이상의 다수 명의) 공동, 여촌계, 영농·영어 조합법인 등의 기반을 제출하는 경우 전체 기반 중 개인 지분만큼을 환산 적용하여 인정(단, 개인 지분 확인이 불가능할 경우 인정되지 않음)
영어기반	양식장, 어장, 선박, 염전 등	

※ 대학 홈페이지-입학안내-입시자료-자료실 '한국농수산대학교 영농·영어기반 평가 안내' 참고

2) 자격증(최대 2점)

- 여러 개의 자격증을 제출하는 경우 가장 높은 점수의 자격증 1개만 가산점 부여
- 등급이 있는 자격증의 경우 세부 사항을 확인할 수 있어야 함
- 유효기간이 있는 자격증의 경우 원서접수 마감일('25.10.24.) 기준으로 유효해야 함
- 증빙서류로 **자격증 사본** 또는 **자격증 취득확인서(문서확인번호 포함돼 있어야 함)**를 제출해야 함

구분	가산점
기사, 산업기사, 기타 농업 또는 수산업 관련 국가기술자격증	2점
기능사, 기타 농업 또는 수산업 관련 국가기술자격증	1점

※ 가산점 인정 자격증 목록은 p.12 <참고5> 확인

라. 면접 평가

1) 면접방식 : 심층 면접(1인당 10분 내외)

- * 면접 시 학교생활기록부를 참고자료로 활용할 수 있음

2) 평가항목 : 영농·영어 역량, 공동체 역량, 의사소통 역량, 면접 태도

3) 면접 유의사항

- 면접고사 장소 및 세부 일정은 대학 홈페이지를 통해 공지하며, 개별 통보하지 않음
- 면접고사 일시는 변경이 불가하며, 고사 당일 지정된 시간까지 면접고사장에 입실하지 못하면 면접 불가
- 면접고사 불참자나 부정 행위자는 최종 불합격 처리
- 면접 평가점수가 면접 평가 배점의 60%(30점) 미만일 경우 예비번호 부여 없이 최종 불합격 처리

<참고6> 교과성적 점수 산출 방법

• 교과성적 점수 산출 방법

- ① 학기별 이수한 국어, 영어, 수학, 사회(한국사 포함), 과학 교과 내 각 과목 석차 등급점수와 이수 단위를 곱한 값을 더한 후 반영과목 이수 단위 합계로 나누어 등급반영점수 산출

$$\text{등급반영점수} = \frac{\sum(\text{교과별 반영과목 석차등급점수} \times \text{이수단위})}{\sum(\text{교과별 반영과목 이수단위})} \quad (\text{소수점 셋째자리에서 반올림})$$

- ② ①의 등급반영점수와 동일학년 다른 학기의 등급반영점수 평균으로 학년 등급반영점수 산출

$$\text{학년 등급반영점수} = \frac{1\text{학기 등급반영점수} + 2\text{학기 등급반영점수}}{2} \quad (\text{소수점 셋째자리에서 반올림})$$

- ③ 학년 등급반영점수에 학년별 반영비율을 곱한 후 합산하여 교과영역 점수 산출

$$\text{교과영역점수} = (1\text{학년 점수} \times 0.3) + (2\text{학년 점수} \times 0.3) + (3\text{학년 1학기 점수} \times 0.4) \quad (\text{소수점 셋째자리에서 반올림})$$

* 대학 홈페이지 내신 성적 산출 계산기 참고, 성적체계가 다를 경우 대학이 정한 기준을 적용하여 반영

※ 교과성적 석차등급 점수표(1단계 기준)

구분	1등급	2등급	3등급	4등급	5등급	6등급	7등급	8등급	9등급
점수	70	67	64	61	58	55	52	49	46

• 과목 석차 등급이 없는 학생의 교과성적 점수 산출 방법

구분	교과성적 점수 산출 방법
과목별 석차 및 재적수 정보가 있는 경우	<ul style="list-style-type: none"> 과목별 석차백분율을 통해 내신 등급표에 따라 교과 석차 등급 산출 예시) 국어 (석차 15 / 재적수 100) → 석차백분율 15% → 3등급
학기별 석차 및 재적수 정보가 있는 경우	<ul style="list-style-type: none"> 학기별 석차백분율을 통해 내신 등급표에 따라 학기 석차 등급 산출 예시) 1학년 1학기 (석차 54 / 재적수 100) → 석차백분율 54% → 5등급
전 과목 석차 등급이 없는 경우	<ul style="list-style-type: none"> 국어, 영어, 수학, 사회(한국사 포함), 과학 교과 내 전 과목에 대한 Z값(표준점수) 산출 후 하단의 Z값(표준점수) 등급표에 따라 교과 석차 등급 산출 - Z값 산출 : (과목 원점수 - 평균점수) ÷ 표준편차

※ 내신 등급표

등급	1	2	3	4	5	6	7	8	9
등급 비율	4%	7%	12%	17%	20%	17%	12%	7%	4%
누적 비율	~4%	~11%	~23%	~40%	~60%	~77%	~89%	~96%	~100%

※ Z값(표준점수) 등급표

Z값 (표준점수)	3.0~ 1.76	1.75~ 1.23	1.22~ 0.74	0.73~ 0.26	0.25~ -0.25	-0.26~ -0.73	-0.74~ -1.22	-1.23~ -1.75	-1.76~ -3.0
등급	1	2	3	4	5	6	7	8	9

※ 학생부 일부 학기 누락자 처리기준(반영 교과 미이수자 및 조기 졸업자 포함)

구분	성적 유무			반영비율		
	1학년	2학년	3학년	1학년	2학년	3학년
1개 학년 성적 누락	○	○	x	50%	50%	-
	○	x	○	50%	-	50%
	x	○	○	-	50%	50%
1개 학(기)년 성적만 있는 경우	○	x	x	100%	-	-
	x	○	x	-	100%	-
	x	x	○	-	-	100%

IV 전형 방법

② 합격자 선발

가. 평가 단계별 선발 인원

- 1) 1단계 평가 : 모집단위별 모집인원의 300% 내외 선발
* 필수서류 미제출자, 지원 자격 부적격자 등은 1단계 평가에서 제외
- 2) 2단계 평가 : 모집단위별 모집인원의 100% 이내 선발
* 단, 우리 대학 선발기준에 미달하는 경우 모집인원과 관계없이 선발하지 않을 수 있음

나. 수시 1·2차 복수 지원자의 합격자 결정

- 1) 수시 1차에 최종 합격 후 합격자 등록을 하는 경우 수시 2차는 불합격 처리
- 2) 수시 1차에 예비 합격한 경우 수시 2차 평가 진행
- 3) 수시 1차 예비합격자가 수시 2차에 합격 후 합격자 등록을 하는 경우 수시 1차 예비합격은 자동 취소
- 4) 수시 1차와 수시 2차 모두 예비 합격한 예비합격자는 둘 중 어느 하나에 먼저 추가 합격하여 합격자 등록을 하면 나머지 예비합격은 자동 취소

다. 동점자 처리기준

구분	1순위	2순위	3순위
1단계	전원 선발		
2단계	면접점수 상위자	1단계 평가 상위자	출석 점수 상위자

※ 위 동점자 처리기준에도 불구하고 동점자가 발생하는 경우 우리 대학 결정에 따름

라. 총원합격자 선발

- 1) 총원합격자는 최종합격자가 등록을 포기하여 결원이 발생한 경우에 선발하며, 발표는 예비합격자 본인에게 전화로 개별 통지함
- 2) 총원합격자 선발 순서

- 전공별 모집정원의 30%를 초과하지 않는 범위 내에서 아래 순서에 따라 총원합격 선발

- ① 동일전형 동일전공 예비합격자
- ② 타 전형 동일전공 예비합격자 중 종합 성적이 높은 자
- ③ 동일전형 동일학부 예비합격자 중 종합 성적이 높은 자
- ④ 타 전형 동일학부 예비합격자 중 종합 성적이 높은 자
- ⑤ 전체 예비합격자 중 종합 성적이 높은 자

* 총원 선발 각 단계에서 수시 1차, 2차는 각각 해당 차수 내에서 예비합격자를 선발하되, 해당 차수 내에서 예비합격자 선발이 불가할 경우 다른 차수 예비합격자 교차 선발 가능

- 3) 예비번호는 최종합격자 발표 시 함께 발표하며, 최종 불합격자(면접 결시자, 면접 과락자)를 제외한 모두에게 부여함

V 합격자 등록 및 포기

① 합격자 등록

가. 최종합격자는 전형 일정의 등록 기간 내에 대학 홈페이지를 통해 [합격자 등록]을 완료해야 함(별도의 예치금 없음)

* 등록 기간 내 합격자 등록 미완료자는 불합격 처리

나. 합격자 등록을 마친 자는 개별적으로 「의무영농·영어 이행(지급)보증보험」에 가입해야 최종적으로 입학이 확정됨

* 개인 신용 등의 사유에 따라 보증보험 가입이 불가능한 자는 입학 불가능(입학취소 처리)

I 졸업 후 의무사항 및 「의무영농·영어 이행(지급)보증보험」 가입 안내

1. 한국농수산대학교는 「한국농수산대학교 설치법」 제9조(학비지원 및 조건이행)에 따라 졸업 후 수업 연한(3년)의 2배 기간(6년)동안 농수산업에 종사하여야만 합니다. 본교 재학생이나 졸업생이 퇴학·제적·의무영농 미이행 등에 해당할 때는 재학 중에 지원받은 학비를 상환하여야 하며 이의 상환을 보증하기 위하여 「한국농수산대학교 학칙」 제29조(입학허가 및 등록 등)에 따라 입학생에게 의무영농·영어 이행(지급) 보증보험에 가입하도록 합니다.
2. 가입 시기 : 2026년 1월 14일 대학 홈페이지(입학안내-모집안내-공지사항 게시판) 공지 예정
3. 보험료 : 300,000원 내외(가입 시 1회만 납부)
 - ※ 병역의무(현역, 산업기능요원 등) 기간은 의무영농·영어 기간 6년에 미포함
 - ※ 영농·영어 의무사항 관련 문의 ☎ 063-238-9610, 9611
 - ※ 입학원서에 기재한 연락처와 주소에 변동사항이 있는 경우 반드시 063-238-9621, 9622, 9623으로 연락하시기 바랍니다.

② 등록포기

가. 등록포기 절차는 최종합격자 발표 후 대학 홈페이지에 공지함

나. 등록포기 후에는 어떠한 사유로도 포기 철회가 불가함

VI 지원자 유의사항

① 원서접수 및 서류제출

가. 원서접수는 진학어플라이(<http://www.jinhakapply.com>) 사이트에서만 가능함

* 별도 전형료는 없으며, 원서접수 수수료 5,000원 결제 필요

나. 지원자의 과실로 인한 입학원서 접수 오류 등은 본인의 책임이며,
원서접수가 완료된 후에는 입학원서의 내용 변경 및 접수 취소가 불가함

다. 원서접수 시 입력한 내용이 사실과 달라 발생하는 문제는 전적으로 지원자 책임임

라. 원서접수 시 전형유형과 모집 단위를 정확히 선택해야 하며 성명과 주민등록번호는
주민등록표 등본상에 기재된 내용과 같아야 함

마. 제출서류는 원서접수 개시일 기준 3개월 이내 발급받은 원본 또는 원본대조필 날인된 사본을
제출해야 함

바. 우편 배달 사고 등 기타 사유로 인해 서류가 기일 내 도착하지 않아 발생하는 불이익에 대해
대학은 일절 책임지지 않음

* 우편물 발송 후에는 대학 홈페이지에서 '서류도착 확인' 여부를 반드시 확인

사. 학생부 자료 온라인 제공 활용 동의 여부, 개인정보 수집 및 이용에 대해 동의 여부를 반드시
체크하여야 하며, 학생부 자료 온라인 제공 활용 동의 여부에 동의하지 않은 자 또는 학생부
자료 온라인 제공 비대상교 출신자는 학교생활기록부를 발급받아 우편(방문) 제출해야 함

※ 학교생활기록부 우편(방문) 제출 대상자

1) 2022년 2월 이전 졸업자

* 2005년 2월 ~ 2021년 2월 졸업자 중 생활기록부 온라인 제공을 희망하는 자는 '대입전형자료 온라인 생성신청 시스템
(apply.neis.go.kr)' 을 통해 대입전형자료 온라인 제공을 신청해야 함(신청기간 : '25.8.25.(월) ~ 9.5.(금) 18:00)

2) 학교생활기록부 온라인 제공 비동의자

3) 고등학교 생활기록부 온라인 제공이 불가능한 자 또는 시스템 미설치 학교 출신 지원자

4) 국외 고등학교 출신자

* 국외 고등학교 출신자는 한국어로 작성되지 않은 서류의 경우 공증받은 한글 번역본도 제출하여야 하며 해외학교 성적 및
졸업(예정)증명서는 공증 외에 반드시 '아포스티유(Apostille) 확인서' 를 첨부하거나 '재외공관 확인' 을 받아 제출해야
합니다. (p.11 <참고3> 확인)

② 대입 지원

가. 이중등록 금지 적용

- 전형 종료 후, 모든 대학 신입생의 지원·합격·등록 상황을 전산 검색하여 이중 등록 사실이 확인되면 입학은
무효로 처리할 수 있음

나. 복수지원 금지 미적용

- 특별법에 따라 설치된 대학은 4년제 대학 및 전문대학 간 복수지원 금지 원칙을 적용받지 않음

* 특별법에 따라 설립된 대학 : 한국농수산대학교, 3군 사관학교, 경찰대학, 광주과학기술원, 대구경북과학기술원,
울산과학기술원, 한국과학기술원, 한국예술종합학교 등

③ 기타 사항

가. 면접대상자 안내, 합격자 발표, 「의무영농·영어 이행(지급)보증보험」 가입 등은 대학 홈페이지에 공지하고 개별 통보하지 않음

* 총원합격자의 경우 개별 전화 통지함

나. 입학고사 성적 및 평가내용은 공개하지 않으며, 제출한 서류는 반환하지 않음

다. 입학전형의 각종 부정 행위자는 불합격 처리하며, 입학 사정에 사용된 모든 자료 중 허위 기재, 위·변조 등이 포함된 거짓 자료를 제출한 경우 합격 또는 입학이 취소될 수 있음 [입학 후라도 취소 가능]

라. 개인 신용 등의 사유에 따라 보증보험 가입이 불가능한 자는 입학이 불가하며, 최종 합격 취소 처리함

마. 본 모집 요강에 명시되지 않은 사항은 대학의 결정에 따름

④ 개인정보 수집 및 이용 안내

가. 대학 입학전형을 위해 아래와 같이 지원자 등의 개인정보를 수집·이용함

- 1) 지원자 정보 : 성명, 주민등록번호, 주소, 전화번호, 휴대전화번호, 이메일, 학생부 또는 검정고시 전산 자료, 졸업(예정) 연도, 계좌번호 등
- 2) 보호자 정보 : 전화번호, 휴대전화번호, 주소 등
- 3) 학교 정보 : 출신(재학) 고교명, 고교 전화번호, 고교 FAX번호, NEIS코드 등
- 4) 기 타 : 추가연락처 등

나. 원서접수 대행업체를 통한 원서접수 위탁처리 시 수집된 개인정보는 대학의 입학, 장학, 학사, 통계업무 및 대학에서 제공하는 기타 서비스 안내 이외의 다른 목적으로는 사용되지 않으며, 개인정보 보유기간의 경과, 처리목적 달성 등 개인정보가 불필요하게 되었을 때는 지체없이 해당 개인정보를 파기함

다. 관련 법령

- 1) 「개인정보 보호법」 제15조~제18조, 제21조 등
- 2) 「개인정보 보호법 시행령」 제2조, 제15조~제17조, 제19조 등
- 3) 「고등교육법 시행령」 제73조

라. 개인정보 수집 및 이용에 관한 동의는 원서접수 시 받고 있으며, 미동의 시 입시 전형 및 추후 학사 등의 업무가 원활히 진행되지 않을 수 있음

마. 제3자 제공

- 1) 원서접수를 하는 것으로서 지원자의 개인정보 수집 및 이용에 동의하는 것으로 간주함
- 2) 원서접수(제출서류 포함)를 통해 수집한 지원자의 정보, 입시 평가의 내용 및 결과는 대학의 입학업무 이외에는 활용하지 않으며, 사전에 명시하지 않은 제3자에게 제공되지 않음(다만, 수집된 항목 중 「의무영농·영어 이행(지급)보증보험」 가입 대상자만 해당 보증보험사에 관련 개인정보를 제공함)

2026학년도 전공 안내

1. 식량작물전공	21
2. 특용작물전공	22
3. 버섯전공	23
4. 산림전공	24
5. 조경전공	25
6. 채소전공	26
7. 원예환경시스템전공	27
8. 과수전공	28
9. 화훼전공	29
10. 한우전공	30
11. 낙농전공	31
12. 양돈전공	32
13. 가금전공	33
14. 말산업반려동물전공	34
15. 농수산물푸드테크전공	35
16. 농수산비즈니스전공	36
17. 산업곤충전공	37
18. 수산양식전공	38



개요

쌀을 비롯하여 콩, 옥수수, 맥류(보리·밀), 고구마, 감자 등 주요 식량작물의 재배, 생산, 가공, 유통, 식품 및 농촌관광 등 전 과정 실무중심 교육과 첨단 ICT 기술 기반 “노지 스마트 농업” 관련 농작업 기술(무인기-드론·무인헬기, 생산비 절감, 고품질, 정밀농업, 친환경 유기농업, 신소재 이용 등) 교육 진행. 식량작물분야 국내외 선도농장 현장실습 및 해외연수 프로그램을 통해 유용 신기술 도입 및 국가 식량작물의 생산과 식량산업 발전에 기여할 수 있는 미래의 농장 전문 경영교육 추진



진료

수도작·전작·복합농(경종-축산 자원순환농업 등) 및 창업농, 영농법인·위탁영농 운영이 가능하며, 6차 산업, 농촌관광·체험농장 운영과 RPC(민간)·DSC(민간) 경영, 식량작물 가공·식품(주류·떡류·장류 등) 산업 등에 종사



자격증

식물보호산업기사, 농업기계산업기사, 농기계정비기능사, 농기계운전기능사, 종자산업기사, 종자기능사, 유기농업산업기사, 유기농업기능사, 농산물품질관리사, 조종 자격증(무인헬기, 드론-초경량비행장치 조종자 등)





Major of Medicinal & Industrial Crops

특용작물전공



전공사무실 063-238-9060~9062



개요

국민건강 증진에 대한 의식 수준의 향상과 사회적 관심의 증가로 다양한 기능성 물질을 함유한 약용·특용작물에 대한 관심과 소비가 계속 증가. 이런 이유로 약용·특용작물은 전 세계적으로 고부가가치 산업으로 각광 받으며 지속적으로 성장할 전망.

이러한 변화 속에 인삼, 약용작물, 산채자원, 허브자원의 재배기술, 생산, 가공 및 판매 등의 경영능력을 교육함으로써 급변하는 국내·외의 시장 변화에 신속하게 대처할 수 있는 전문농업인 양성



진로

부가가치가 높은 약용·특용작물 생산과 가공, 유통업체 경영이 가능하며 특용작물을 이용한 창업, 생약재 유통, 자연농 및 약초원, 식물원, 수목원 등 식물자원 관광분야 선도 가능



자격증

종자산업기사, 식품산업기사, 농산물품질관리사, 식물보호산업기사, 발효식품관리사, 약용식물관리사, 종자기능사, 유기농업기능사, 유기농업기사 등

버섯전공



전공사무실 063-238-9060~9062



개요

건강 기능성 농산물인 버섯의 재배, 생산, 가공 및 유통분야의 이론과 실무기술을 겸비한 인재 양성을 목표로 함. 버섯은 단백질, 지방 등의 기본적인 영양분 외에도 베타글루칸, 에르고스테롤 등의 면역증진, 항콜레스테롤 효과를 가지는 기능성 물질을 함유하고 있어, 고령화 사회의 건강 식재료로 관심과 소비가 지속되고 있음. 교육과정은 미생물학 및 균학의 기초이론과 버섯 원균관리, 종균배양, 재배, 병해충관리, 이용, 경영 등의 실습, 실무교육으로 구성되어 있음. 최근의 경향에 맞춰 버섯스마트팜, 육종, 가공, 유통, 안심·안전 버섯생산으로 교육범위를 확대하고 있음



진로

식용·약용 버섯의 생산, 가공, 버섯유통, 마케팅 등의 농업경영체를 창업·승계하여 고소득을 창출하는 농업 CEO로 성장 가능. 또한, 버섯전문 지식을 활용하여 관련 영농법인(농업회사법인)에 버섯전문기술자로 취업할 수 있음



자격증

버섯종균기능사, 버섯산업기사, 종자산업기사, 종자기사, 종자관리사, 식품산업기사, 농산물 품질관리사 등





Major of Forestry

산림전공



전공사무실 063-238-9060~9062

개요

산림에서 얻을 수 있는 자원을 효율적으로 활용하기 위하여 지속 가능한 산림조성·관리, 목재 및 단기임산물 생산, 스마트 양묘, 산림복합경영, 임산물 가공 및 유통, 산림치유 및 휴양 시설조성 등에 관한 전문지식과 첨단기술을 학습함으로써 산림소득을 극대화할 수 있는 산림전문가 양성

진로

조림, 육림, 목재생산, 유실류 생산, 산채 생산, 산림바이오매스의 활용, 산악레포츠단지 등 휴양 체험시설 운영, 나무의사(병원), 치유의 숲 조성, 임산물타운조성, 산림복합 경영단지 조성, 산림작물 생산단지 운영, 산림생태문화 체험단지 운영, 자연휴양림 운영, 산림욕장 운영, 산촌생태마을 운영, 수목장림 운영, 수목원 운영, 산림캠핑장 운영 등 산림자원의 이용과 생산에 관련된 분야에 종사. 또한 실무경험을 위해 산림사업법인, 영농조합, 농업 법인, 산림생산 관련 회사 등에서 종사 후 산림 분야의 최고 전문경영인으로 성장

자격증

산림기사(산업기사), 나무의사, 수목치료기술자, 식물보호기사(산업기사), 도시농업관리사, 치유농업사, 복지원예사, 자연환경해설사, 조경기사(산업기사), 산림교육전문가(숲해설가, 유아숲지도사, 숲길등산지도사), 산림치유 지도사, 자연생태복원기사(산업기사), 임산가공 산업기사, 임업종묘산업기사, 농업기계기사, 농업기계산업기사 등

조경전공



전공사무실 063-238-9060~9062



스마트 양묘, 조경수, 분재, 지피식물 등의 첨단재배기술과 유지관리, 정원 및 6차산업 농장 (체험농장, 치유농장, 가든 카페) 등 조경 소재의 이용을 위한 공간계획 및 설계기법, 유통과 판매, 시공, 조경회사경영 등을 학습하여 조경 소재 생산 분야 최고 전문가 양성



조경수 묘목 생산농장, 조경수 성목 생산농장, 조경수 컨테이너 재배 농장, 야생화 농장, 분재 농장, 잔디 및 지피식물 농장, 나무병원, 수목원, 식물원, 민간정원, 체험농장, 치유농장, 가든카페, 농어촌 관광 휴양단지, 관광농원, 주말농원, 수목원캠핑장, 테마파크, 조경시공 및 조경관리 회사 등에 종사하여 조경 분야의 최고 전문경영인으로 성장



조경기사(산업기사), 조경수조성관리사, 나무의사, 수목보호기술자, 수목보호기능사, 수목 치료기술자, 분재관리사, 식물보호기사(산업기사), 도시농업관리사, 치유농업사, 복지원예사, 자연환경해설사, 산림기사(산업기사), 산림교육전문가(숲해설가, 유아숲지도사, 숲길등산 지도사), 산림치유 지도사, 자연생태복원기사(산업기사), 농업기계기사, 농업기계산업기사 등





Major of Vegetable Crops

채소전공



전공사무실 063-238-9160~9162

개요

4차 산업혁명 기술을 기반으로 한 디지털 농업 교육을 통해 미래 채소 산업의 선도자 겸 최고 지도자를 양성. 채소 재배 생산, 유통, 그리고 가공과 연관된 데이터 기반의 정밀 농업을 추구하며, 인공지능(AI)을 기반으로 한 자동화 기술을 활용하여 생육 모니터링, 정밀 양수 분관리기술, 병해충 방제기술, 복합환경제어 등 고도화된 재배 기술을 습득할 수 있는 실습 중심의 현장 교육. 국내외 현장실습과 해외연수 프로그램을 통해 글로벌 채소산업의 리더로 성장할 기회를 제공

진로

ICT 기술을 접목한 디지털 농업, 탄소 저감을 실현하는 친환경 유기농업, 농산물 가공·유통·체험 관광이 융합된 6차 산업형 농업 기술을 바탕으로 채소를 생산하여 기후변화 대응과 환경 보전에 기여하고, 건강을 중시하는 소비자에게 신선하고 안전한 채소를 공급함으로써 고소득을 창출하는 농업 CEO로 성장 가능

자격증

종자(산업)기사, 유기농업(산업)기사, 식물보호(산업)기사, 시설원예(산업)기사, 농기계정비 기능사, 농업기계(산업)기사, 식품(산업)기사, 농산물품질관리사 등



개요

시설채소(오이, 토마토, 딸기 등), 시설화훼(장미, 국화 등), 시설과수(포도, 애플망고 등)와 같은 작물의 스마트(데이터 기반) 재배기술 등 생산적 측면과 스마트팜 시설 시공 및 유지 관리, 운영기술 등 기능적인 측면을 교육하며, 스마트팜 현장 중심의 학습을 통해 스마트팜 운영(재배·경영) 기술 및 문제 발생에 대응할 수 있는 능동적인 해결 능력을 배양하여 고소득 창출과 급변하는 국내외 시장 변화에 신속하게 대처할 수 있는 경영 능력을 교육

진로

스마트팜 창업 및 최첨단 스마트팜이나 기업형 스마트팜 등에 취업하거나 시설원에 스마트 팜 분야 영농조합법인, 농업법인, 원예생산 관련 회사 등에서 종사 후 시설원에 스마트팜 분야의 최고 전문경영인으로 성장 가능

자격증

원예기능사, 시설원예기사, 종자기능사, 종자(산업)기사, 유기농업기능사, 유기농업(산업) 기사, 식물보호(산업)기사, 농산물품질관리사, 전기기능사, 농기계운전기능사, 농기계정비 기능사, 농업기계(산업)기사, 초경량비행장치조종자 등





Major of Fruit Science

과수전공



전공사무실 063-238-9160~9162



개요

사과, 배, 포도, 복숭아, 감, 감귤 등의 고품질 과실 생산기술, 경영비 절감 방법, 유통혁신 등에 관하여 중점적으로 교육. 현장문제 해결 지향 전문이론 교육과 국내 또는 미국, 일본, 호주 등 외국 선진농장에서 국비로 진행되는 8개월간의 장기현장실습 교육으로 과수 재배 현장에서 발생하는 문제에 대한 신속한 대응능력을 함양. 또한 국내외의 급격한 시장 변화에 신속하게 대처할 수 있는 미래 한국 과수산업의 선도자와 지역 경제·문화 발전을 책임지는 최고 지도자의 품성 함양



진로

디지털 과수 농업, 복합농산물 생산 및 가공



자격증

굴삭기운전기능사, 농기계운전기능사, 농기계정비기능사, 농산물품질관리사, 식물보호산업기사, 유기농업기능사, 유기농업산업기사, 종자기능사, 종자산업기사, 지게차운전기능사, 초경량비행장치조종사 등



개요

최신 스마트팜 기술을 활용한 고품질 화훼 생산 및 경영비 절감은 물론 화훼산업의 소프트웨어라 할 수 있는 신품종 육성 및 조직배양 분야를 집중적으로 교육하며 현장 중심의 문제 기반 학습을 통해 문제해결 및 대응능력을 향상시키고 데이터 기반의 스마트 영농을 구현할 수 있는 능력을 배양함으로써 급변하는 국내외 시장변화에 신속하게 대응할 수 있는 전문 화훼농업인을 양성

진로

첨단기술을 이용한 분화 및 절화 생산농장의 경영, 치유 및 관광체험농장 경영 등 화훼 산업을 리드하는 전문농업경영인으로 성장 가능하며, 실무능력 배양을 위해 화훼영농조합 이나 화훼 유통업 등 농업회사법인에서 경험을 쌓은 후 화훼산업에 종사

자격증

화훼장식기능사, 시설원예산업기사, 식물보호산업기사, 종자산업기사, 화훼경매사, 복지 원예사, 도시농업관리사, 치유농업사, 플라워디자인지도사 등





Major of Beef Science

한우전공



전공사무실 063-238-9200~9202



개요

국민 생활수준 향상 및 소득 증대로 인한 식생활 패턴의 변화로 소고기의 소비는 증가추세. 특히, 한우는 우리 고유의 소로서 오랜기간 동안 사양관리와 개량을 통해 고급육으로 인정받고 있음. 과거 부업 형태의 한우 생산이 전업화 되면서 한우의 생산부터 유통 및 소비에 이르기까지 전문적인 지식이 요구되고 있음. 이러한 변화에 적응하기 위해 단순한 생산자가 아닌 미래 세계 시장과 경쟁할 수 있는 고급육 생산 축산전문 CEO 배출을 위해 영양, 사양, 번식, 개량, 농장 경영, 가공 및 유통에 대한 전문지식을 갖춘 전문가를 양성



진로

한우 분야의 영농을 창업하거나 부모님의 농장을 승계하여 경영함으로써 진정한 전문 축산 경영인이 될 수 있으며 체험농장이나 관광농원 등의 새로운 개념의 농장으로 발전시킬 수 있음



자격증

축산산업기사, 가축인공수정사, 식품산업기사, 농산물품질관리사, 식육가공기사 등



개요

낙농은 국민의 건강 유지 및 향상을 위하여 반드시 필요한 축산업이며, 전문화 및 규모화가 지속적으로 이루어지고 있는 낙농업을 체계적으로 발전시키고 국제경쟁력을 높이기 위해서는 전문적인 지식이 절실히 필요. 이를 위해 젖소의 영양, 생리, 번식, 육종, 위생 등에 대한 기초 이론과 사양관리기술, 착유위생, 유가공, 조사료 생산 및 목장경영 등을 교육하여 졸업 후 생산성 및 품질이 높은 우유를 생산하는 목장을 경영하며 낙농산업의 발전을 이끌어 갈 수 있는 전문경영인을 양성

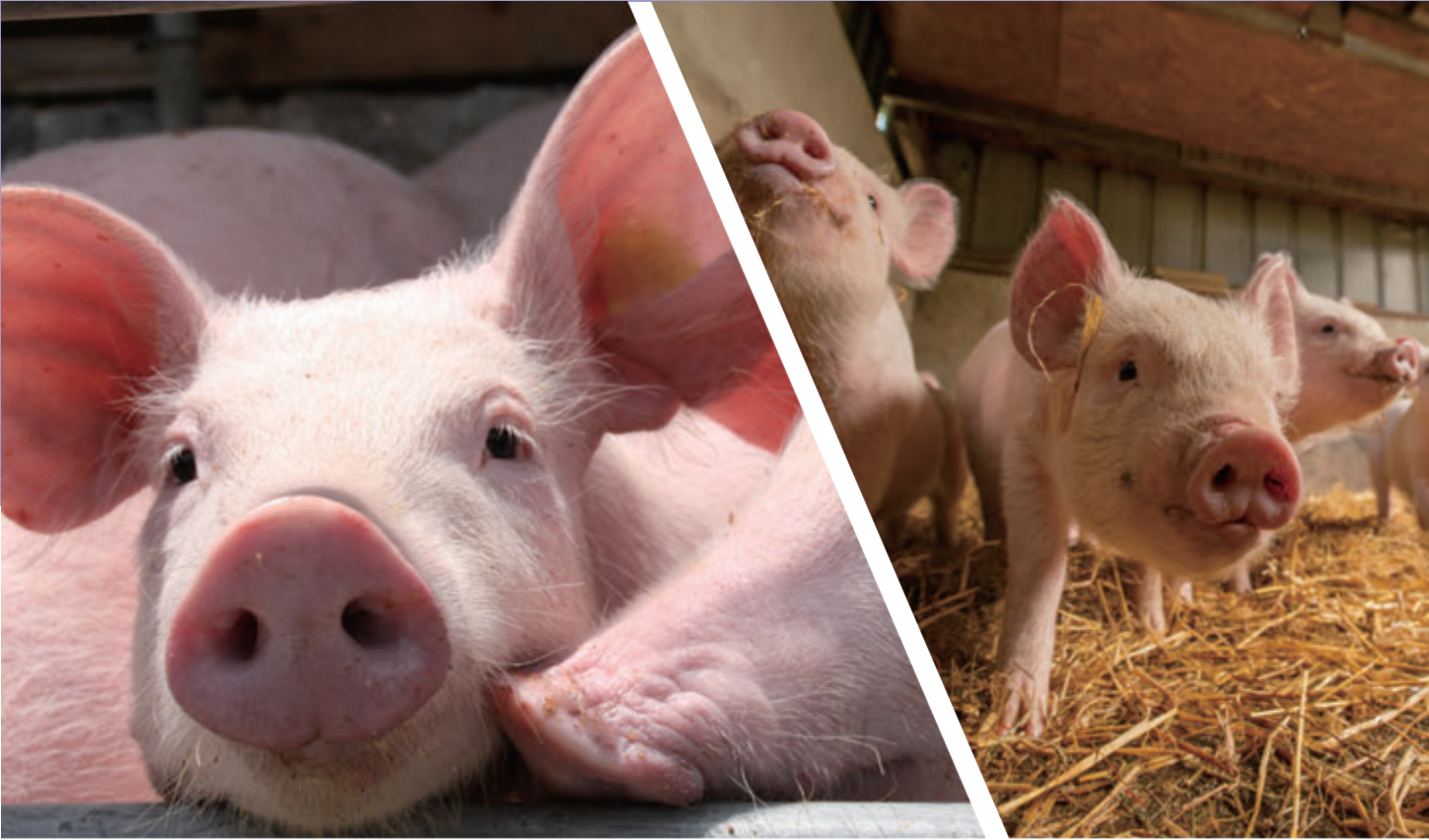
진로

낙농 분야의 영농을 창업하거나 부모님의 목장을 승계하여 경영함으로써 전문 낙농경영인이 될 수 있으며 체험교육목장으로 발전시켜 낙농업에 대한 부가가치를 높일 수 있음

자격증

축산산업기사, 가축인공수정사, 식품산업기사, 농산물품질관리사 등





Major of Swine Science

양돈전공



전공사무실 063-238-9200~9202

ⓘ
개요

양돈 분야는 우리나라 농림축산업 중 타 분야에 비해 높은 생산 비중을 차지. 최근 소비자들로부터 안전하고 기능성이 추가된 축산물이 각광을 받으며 여러 형태의 브랜드축산물이 생산되고 있음. 축산물 생산부터 유통 및 소비에 이르기까지 전문적인 지식이 절실히 요구되는 시대에 돼지의 개량, 번식, 생리, 영양 등의 기초이론을 바탕으로 돼지의 성장 단계별 사양관리, 돈사시설, 스마트팜, 돼지 위생질병, 인공수정, 도체 품질관리 및 유통 등 양돈 경영에 필요한 다양한 교육을 실시하고 있으며, 장기현장실습 교육을 통해 양돈 현장에서 일어나는 다양한 현상들을 인지할 수 있는 능력을 배양

🎯
진로

양돈 분야의 영농을 창업하거나 부모님의 농장을 승계하여 본인의 농장경영에 접목 가능하며, 기업화된 양돈업계 취업 및 육가공 체험농장이나 차별화된 돼지고기를 생산하는 등 새로운 개념의 농장으로 발전 가능

📄
자격증

축산산업기사, 가축인공수정사, 농산물품질관리사 등



개요

가금산업이 미래지향 산업으로 한걸음 도약하기 위하여 개방화 시대에 대응한 기술경쟁력 강화, 소비자 니즈 변화의 적극적 수용이 필요하며, 가금의 생산, 가공 유통 및 소비 전 단계를 아우를 수 있는 전문지식을 갖춘 미래인재 양성이 중요함. 따라서 가금의 영양·사양, 육종·번식, 시설환경, 위생·방역, 가공·유통, 경영 등 가금생산에 필요한 체계적이고 실질적인 이론교육과 현장실습을 통해 가금산업을 이끌어갈 국제경쟁력을 갖춘 최고 전문가와 경영인을 양성



진로

가금 관련 영농 창업 및 부모님 농장 승계를 통해 전문 축산경영인이 되거나 1차산업(농장 경영)은 물론 생산물을 활용한 2차산업(제조·가공), 3차산업(관광·체험·교육)과의 융복합을 통한 6차산업화 가능



자격증

축산산업기사, 축산기사, 축산기술사, 병아리감별사, 가축인공수정사 등





Major of Horse & Pet Science

말산업반려동물전공



전공사무실 063-238-9200~9202

개요

말(馬)산업은 생산·육성, 유통, 이용 및 6차산업으로 구성되어 높은 부가가치 창출과 성장 잠재력이 높은 분야로 정부의 육성정책과 더불어 농촌의 미래 성장 동력이며, 반려동물 산업은 반려인구 1,500만 시대, 시장규모 5조원을 목전에 두고 동물매개치료, 식품, 펫케어 등을 비롯한 동물복지환경 분야 등으로 영역이 확장되고 있음. 이에 발맞추어 산업기반의 핵심을 담당하고, 농촌의 활력과 국민복지증진에 이바지하여, 해당 산업에 필요한 인력을 양성하기 위한 이론강의와 실기실습을 병행

진로

대학과 장기현장 실습장에서 배운 지식과 기술을 바탕으로 승계, 창업, 취업을 하여 6차산업 분야, 말산업분야(승마장, 경마장, 생산목장, 육성목장, 장제업, 축산헬퍼 등)와 반려동물 산업분야(반려동물 생산농장 및 자격증 분야 등)로 진출이 가능

자격증

말조련사, 장제사, 재활승마지도사, 축산기사, 승마지도사, 생활체육지도자, 경기지도자, 반려동물관리사, 펫시터, 반려동물식품관리사, 반려동물행동교정전문가, 동물매개치료사 등



개요

식품산업 분야에 대한 다양한 교육 기회를 제공하며 식품 가공기술에 대한 전문지식을 바탕으로 새로운 제품의 개발 및 상품화를 실현할 수 있도록 교육. 제품별 가공설비를 직접 조작하며 기초 역량을 키우고 학생 개별 환경에 적합한 장기현장실습을 통해 협업기반을 구축과 더불어 미래를 설계하며, 심화과정을 통해 마케팅 및 유통, 창업에 이르기까지 실습 중심의 전문교육 실시

진료

농업법인회사, 영농조합법인, 농식품유통법인, 농산물 가공지원센터, 지역농수축산식품 가공업체 등에서 농수축산 가공 및 생산의 전문 인력으로 활동 가능하며 농가기반 가공업체 창업을 통해 건강한 지역농가 가공식품의 개발, 생산 전문가로 활동하며 이를 매개로 한 농가외식업체, 농촌체험프로그램 운영 등 다기능 선진농가의 전문경영인으로 성장 가능

자격증

위생사, 식품산업기사, 전통주제조사, 농산물품질관리사, 식육기능사, 축산산업기능사, 식품 가공기능사, 식재료유통사, 조리산업기사, 조리기능사, 제과기능사, 제빵기능사, 바리스타 등





Major of Agriculture and Fisheries Business

농수산비즈니스전공



전공사무실 063-238-9350~9352



개요

1차산업에 해당하는 농수산물 생산뿐만 아니라 2차, 3차산업인 가공, 체험, 유통 및 경영 분석 지식을 습득하고 활용하여 농수산업 비즈니스에 적합한 전문경영인 양성이 목표. 이를 위해 작물 생산능력은 물론이고 융복합과 창조능력, 네트워크와 협업능력, 경영관리능력 등을 체계적으로 학습하여 농촌융복합산업에 적합한 전문농업경영인 양성 및 국제농산물 시장분석 및 네트워크 분석능력 등을 향상시킴으로써 국제시장에서 활약하는 최고전문가 양성



진로

농수산업 체험 및 관광농원을 운영하거나 농수산물의 생산, 가공, 유통으로 이어지는 농촌 융복합산업 분야의 농장을 경영하는 전문경영인으로 종사할 수 있으며, 농촌융복합산업 농장을 신규로 창업 가능하며 영농·영어조합법인, 농수산업회사법인 등에 종사한 후 전문 경영인으로도 성장 가능



자격증

물류관리사, 손해평가사, 유통관리사, 경영지도사, 사회조사분석사, 6차산업지도사, 생태 교육공예지도사, 농산물품질관리사, 경매사 등



개요

애완학습 곤충으로부터 사료용 곤충과 식용곤충에 이르는 새로운 곤충산업 분야의 발전 기반을 조성하고 빠른 성장을 주도할 전문사육과 경영이 가능한 인력을 양성하며, 양봉과 양잠 분야에서 경쟁력을 강화할 수 있는 지식과 기술을 갖춘 인력 양성. 다양한 산업곤충 요소들에 대한 체계적인 이론교육과 집중적인 현장실습을 병행하여 전문사육과 경영방법 습득. 국내외 우수 곤충산업체에서 장기현장실습 체험 및 곤충산업의 세계적 감각과 실력을 갖춘 전문 인력의 기반을 닦아 이를 통해 고소득 창출이 가능한 경영인으로 곤충산업 발전을 선도



진로

정서곤충, 식용곤충, 사료용 곤충 등 곤충산업 경영체를 운영하는 CEO 및 양봉과 양잠의 전통산업을 고부가가치로 육성하는 리모델러로서 활약 가능



자격증

식물보호산업기사 등





Major of Aquaculture

수산양식전공



전공사무실 063-238-9350~9352

개요

수산양식산업은 지식산업이며 국민의 먹거리를 담당하는 식량산업으로 크게 각광받고 있을 뿐만 아니라 기능성물질, 의약품 개발 등 무한한 가치를 가지고 있음. 최근 양식기술이 발달함에 따라 양식 생산량이 자연에서 생산되는 어업생산량을 넘어섰음. 앞으로 우리가 즐겨 먹는 수산물은 대부분 양식산이라해도 과언에 아닐 정도로 수산양식업의 가치와 기대는 점점 커지고 있으며 미래학자들은 세계를 선도할 산업 중의 하나로 수산양식업을 꼽고 있음. 따라서 이러한 시대적 흐름에 부응하고 수산업을 이끌어갈 수산양식업의 전문가를 양성하기 위하여 새로운 양식기술과 현장기술 교육을 통하여 우리나라 수산양식업 발전을 선도하는 전문경영인을 양성

진로

국내외 수요에 맞는 고품질의 수산생물을 생산하는 전문양식경영인, 도전의식과 새로운 감각으로 수산업을 선도하는 수산업 CEO, 지역사회에 봉사하고 수산업 단체를 이끌어 갈 수산업 지도자 등으로 진출

자격증

수산양식산업기사, 수산양식기사 등

미래 농수산업을 선도하는 창의 인재 육성 대학

국립한국농수산대학교

한국농수산대학교는 **Q**

1

입학금,
기숙사비 등
학비 전액
국비지원

2

영농기반보다
영농의지를
높게 평가

3

4차
산업시대
디지털 농수산업
특성화 교육

4

전교생 단기
해외연수
실시



KNUAF



미래 농수산업을 선도하는
창의 인재 육성 대학