

농작물 병해충 예찰 및 방제정보



본 정보내용은 농업기술원 '누리집', 제주DA플랫폼 <https://rda.agri.jeju.kr>에서도 볼 수 있습니다.

농작물 병해충 예찰 및 방제정보 5호를 다음과 같이 발표합니다. 병해충 적기 방제로 피해가 최소화 되도록 하고, 관계기관에서도 널리 홍보될 수 있도록 협조 바랍니다.

날씨 전망

〈기상청〉

1개월 전망		- 기온: 평년보다 높을 전망	- 강수량: 평년과 비슷하거나 많을 전망
구 분	5월 1주 (5.4.~5.10.)	5월 2주 (5.11.~5.17.)	
평균기온	평년(16.6~17.4℃)과 비슷하거나 높음	평년(17.1~18.1℃) 보다 높음	
강수량	평년(11.9~44.1mm)보다 많음	평년(14.9~38.8mm)과 비슷함	
특이사항	이동성 고기압 영향		

중점 방제대상 병해충

과수

- 노지 감귤 더덩이병, 궤양병, 잿빛곰팡이병, 애넓적밀빠진벌레, 꿀응애
- 시설 감귤 잿빛곰팡이병, 차잎말이나방, 꿀응애, 총채벌레
- 키위 잿빛곰팡이병, 꽃씩음병, 병나무깍지벌레

채소

- 마늘 잎집씩음병, 잎마름병, 무름병, 녹병
- 시설 토마트 잎곰팡이병, 총채벌레, 토마토뿔나방
- 감자 역병, 진딧물

농가 행동가이드

- 병든 식물체 즉시 제거
- 병해충 발생 초기 방제
- 시설 내 환기·습도 관리 철저
- 등록 약제 안전 사용 기준 준수

※ 병해충은 시설 내에서 확산 속도가 빠르므로, 정기적인 예찰과 초기 대응을 통해 피해를 최소화해 주시기 바랍니다.

신속한 영농정보

제주특별자치도농업기술원 기술지원조정과 760-7551 제주농업기술센터 760-7751
서귀포농업기술센터 760-7841 동부농업기술센터 760-7621 서부농업기술센터 760-7921

노지 감귤 더뎡이병, 궤양병, 잿빛곰팡이병, 애넓적밀빠진벌레, 굴응애

- 감귤 재배지에서는 봄철 기온 상승과 강수 패턴 변화로 병해충 발생 시기가 다소 앞당겨질 수 있습니다. **더뎡이병**과 **궤양병**은 전년도 발생 이력이 있는 농가에서 초기 등록 약제를 활용한 사전 방제가 필요합니다. **잿빛곰팡이병**은 꽃잎을 통해 감염되므로 꽃잎이 약 70% 정도 떨어졌을 때 약제를 살포해 주시기 바랍니다. 또한 **굴응애**와 **애넓적밀빠진벌레**는 발생 초기에 방제하는 것이 중요하므로, 수시로 예찰을 실시하고 발생이 확인되면 즉시 방제해 주시기 바랍니다.

● 방제약제

- **더뎡이병** 유닉스(입수), 카브리오(유), 푸르겐(수), 프린트(액수), 확시란(수) 등
- **궤양병** 네오보르도(수), 보르도액, 새빈나(액수), 태풍(수) 등
- **잿빛곰팡이병** 비긴엔(액수), 카디스(액수), 탄제로(수), 프린트(액수), 후론사이드(수) 등
- **애넓적밀빠진벌레** 리무진(현탁), 빅카드(액수), 완타치(입수), 왕중왕(입수), 유토피아(액수) 등
- **굴응애** 비수(액수), 엔비도스피드(액수), 올스타(유), 응애스타(액수), 지존(액수) 등



궤양병



애넓적밀빠진벌레

시설 감귤 잿빛곰팡이병, 차잎말이나방, 굴응애, 총채벌레

- 하우스 내 습도가 높을 경우 **잿빛곰팡이병** 발생이 급격히 증가할 수 있으므로, 환기 관리와 적정 관수를 통해 과습 상태가 되지 않도록 철저히 관리해 주시기 바랍니다. **차잎말이나방** 유충은 어린 잎과 열매를 가해하여 품질 저하를 유발할 수 있으므로, 시설 내부를 수시로 예찰하고 발생 초기 방제를 해주시기 바랍니다. 기온 상승으로 **총채벌레**와 **굴응애** 밀도가 빠르게 증가할 수 있으므로, 초기 발생 여부를 꼼꼼히 확인하고 적기에 방제해 주시기 바랍니다.



잿빛곰팡이병

● 방제약제

- **잿빛곰팡이병** 만수무강(액수), 비긴엔(액수), 유닉스(입수), 카브리오(유), 프린트(액수) 등
- **차잎말이나방** 귀공자(수), 네이팜(유), 맬렛플러스(액수), 알타코아(입수), 캐치온(액수) 등
- **굴응애** 가네마이트킹(액수), 노블레스(액수), 비수(액수), 와이드샷(분액) 등
- **총채벌레** 검객(수), 다트룰(유탁), 섹큐어(액수), 왕중왕(입수), 엑스라지(액수) 등

키위 잿빛곰팡이병, 꽃썩음병, 뽕나무깍지벌레

● 만개 이후 잦은 강우로 다습한 환경이 지속될 경우 **잿빛곰팡이병** 발생이 증가할 수 있으므로 주의가 필요합니다. 헤이워드 품종 등 개화기가 늦은 품종은 일조가 부족하고 습도가 높은 조건에서 **꽃썩음병**이 발생하기 쉬우며, 5월(중순) ~ 6월(초)까지 발생이 이어질 수 있으므로 철저한 관리가 필요합니다. **뽕나무깍지벌레**는 5월 중순 이후 산란하므로, 예찰 후 발생이 확인되면 적기에 방제해 주시기 바랍니다.



잎마름병

● 방제약제

- **잿빛곰팡이병** 균프로(수), 로브랄(수), 머큐리(액수), 차단(액수), 칸투스(입수) 등
- **꽃썩음병** 가스란(수), 고운손(입수), 아그리마이신(수), 영일스마트(입수) 등
- **뽕나무깍지벌레** 독소리(입수), 모벤토(액수), 보스(입수), 트랜스폼(액수), 히어로(유) 등

마늘 잎집썩음병, 잎마름병, 무름병, 녹병

● **잎집썩음병**은 잎집과 줄기가 물러 썩는 증상이 나타나므로 배수로 정비 등 과습 방지에 힘써 주시기 바라며, **잎마름병**은 잎 끝부터 마르고 황화되는 증상이 나타나므로 병든 잎을 조기에 제거하고 약제로 확산을 억제해 주시기 바랍니다. **무름병**은 고온·다습 조건에서 급격히 발생하므로 통풍 관리와 상처 방지 예방 위주로 관리해 주시기 바랍니다. 생육 후기 **녹병** 발생 우려가 높으므로 예찰 후 발생시 방제해 주시기 바랍니다.



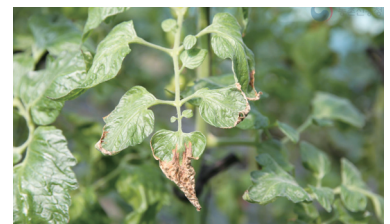
잎집썩음병

● 방제약제

- **잎집썩음병** 메가폰(입수), 방범대(수), 옥사이클린(입수), 한누내(액수) 등
- **잎마름병** 카스텔란(수), 캐스팅(액수), 트리후민(수), 프린트(액수), 호리쿠어(유) 등
- **무름병** 영일스마트(입수), 일품(수), 젠토마이신(입수), 탐나라(수), 한누내(액수) 등
- **녹병** 보가드(입수), 살림꾼(액수), 삼진왕(미탁), 카디스(액수) 등

시설 토마토 잎곰팡이병, 총채벌레, 토마토뽕나방

● 시설 내 습도 증가로 **잎곰팡이병** 발생이 늘어날 수 있으므로 주의가 필요합니다. **잎곰팡이병**은 하엽부터 황색 반점이 생기고 뒷면에 곰팡이가 발생하므로, 환기 및 적정 관수로 습도를 낮추고 병든 잎은 조기에 제거해 주시기 바랍니다. **총채벌레**는 어린 잎과 꽃을 가해하여 생육 저하 및 품질을 떨어뜨리고, **토마토뽕나방** 유충은 잎부터~과실 내부까지 피해를 주기 때문에 끈끈이트랩으로 예찰하여 발생 초기에 방제해 주시기 바랍니다.



잎곰팡이병

● 방제약제

- **잎곰팡이병** 사파이어(액수), 안트라콜(수), 카디스(액수) 등
- **총채벌레** 기대찬(입수), 렘페이지(유), 총채나방방(액수), 팬텀(입수) 등
- **토마토뽕나방** 벨스모(유), 알지오(유탁), 에이팜(유), 캡틴(유), 토리치(분액) 등

감자 역병, 진딧물

- **역병**은 잎과 줄기에 암갈색 병반이 빠르게 확대되며 과경까지 피해를 줄 수 있으므로, 비가 잦은 시기에는 배수 관리와 함께 예방 위주의 약제 방제가 중요합니다. **진딧물**은 신초와 잎 뒷면에 집단으로 발생하여 수액을 흡즙하고 바이러스 병을 매개할 수 있으므로 발생 초기 밀도를 신속히 억제해 주시기 바랍니다.
- **방제약제**
 - 역병 골기퍼(액수), 명작(액수), 미리카트(액수), 젬프로(액수), 포룸디(수) 등
 - 진딧물 모벤토(액수), 빅카드(액수), 장원(유), 팡파레에스(액수) 등

'돌발해충' 중점 방제대상

- **토마토뿔나방** (*Phthorimaea absoluta*) : 나비목-뿔나방과
 - **발견** '23년 7월 제주에서 확인
 - '24년 3월 예찰 및 분포조사 과정에서 전국적으로 발견
 - **형태**
 - 알: 0.38mm은 타원형, 흰색 ~ 노란색이며 작물 상단부의 엽면에 주로 산란
 - 유충: 1령 0.9mm, 4령 7.5mm, 초록빛에서 밝은 분홍색
 - 번데기: 잎, 바닥에 떨어진 식물체 사이와 표토(1~2cm)에서 고치를 만듦
 - 성충: 6~7mm크기, 실모양 더듬이와 몸 전체 은빛(회색) 비늘, 날개에 검은점
 - **피해**
 - 작물의 잎이나 과실에 구멍을 뚫고 들어가 내부 조직을 갉아 먹음
 - 어린 유충은 잎, 줄기, 꽃을 가해하며 성숙한 유충은 열매에 피해 줌
 - * **피해증상이 전체적으로 가늘고 뚜렷한 잎굴파리류 피해와 혼동 주의**
 - **방제**
 - 약제: 토마토뿔나방 등록 방제 2회 이상 약제 살포시 작용기작이 다른 약제 교호살포



알



유충



성충



잎 피해



줄기 피해



과실 피해