

# 농작물 병해충 예찰 및 방제정보

제4호

본 정보내용은 농업기술원 '누리집', 제주영농지원시스템(<https://rda.agri.jeju.kr>)에서도 볼 수 있습니다.

제주특별자치도농업기술원에서 농작물 병해충 예찰 및 방제정보를 다음과 같이 발표합니다. 병해충 방제 적기 방제로 피해가 최소화되도록 하고, 관계기관에서도 널리 홍보될 수 있도록 협조 바랍니다.

## 날씨 전망

〈기상청 날씨누리집〉

1개월 전망		- 기온: 평년보다 높을 전망	- 강수량 전망: 평년과 비슷할 전망
구분	4월 3주 (4.20.~4.26.)	4월 4주 (4.27.~5.3.)	
평균기온	평년(12.6~14.2℃)보다 높을 확률	평년(14.5~15.9℃)보다 높을 확률	
강수량	평년(6.2~30.8mm)보다 비슷하거나 적을 확률	평년(9.1~32.0mm)과 비슷하거나 적을 확률	
특이사항	이동성 고기압 영향, 낮과 밤 기온차 큼		

## 중점 방제대상 병해충

- 과수**
  - 노지 감귤 더듬이병, 굴응애
  - 시설 감귤 잣빛곰팡이병, 굴응애, 총채벌레
  - 키위 궤양병, 잣빛곰팡이병, 꽃썩음병
- 채소**
  - 양파·마늘 흑색썩음균핵병, 잎마름병, 고자리파리
  - 시설 토마토 총채벌레, 토마토뽕나방
  - 초당옥수수 깨씨무늬병, 조명나방, 열대거세미나방

## 농가 행동가이드

- 병든 식물체 즉시 제거
- 병해충 발생 초기 조기 방제
- 시설 내 환기·습도 관리 철저
- 등록 약제 안전 사용 기준 준수

## 신속한 영농정보

제주특별자치도농업기술원 기술지원조정과 760-7551 제주농업기술센터 760-7751  
서귀포농업기술센터 760-7841 동부농업기술센터 760-7621 서부농업기술센터 760-7921

## 노지 감귤 더뎡이병, 굴응애

- **더뎡이병**이 발생할 시기로 전년도 발생한 농가는 4월 중·하순 비가 오기 전에 방제를 완료해 주시고, 발생이 없던 과원은 5월 낙화기와 6월에 방제를 진행해 주시기 바랍니다. 기온이 높아질 것으로 예상되어 **굴응애** 발생이 증가할 수 있으니 예찰을 강화하고 철저히 방제해야 합니다.

※ 더뎡이병 위주 방제: 기계유(유)100~120배 + 전용 방제약제  
(새순이 1~1.5cm 정도 자랐을 때)

※ 더뎡이병, 궤양병, 굴응애 동시 방제: 기계유(유)100배 ~ 120배 + 구리제

### 방제약제

- **더뎡이병** 푸르겐(수), 확시란(수), 유닉스(입수), 후론사이드(수), 카브리오(유) 등
- **굴응애** 올스타(유), 응애스타(액수), 엔비도스피드(액수), 지존(액수), 잭팟(액수) 등



더뎡이병

## 시설감귤 잿빛곰팡이병, 굴응애, 총채벌레

- 개화기 전후 비 예보가 있거나 습도가 높을 때 **잿빛곰팡이병** 발생 위험이 높아지므로 온도를 적정 수준으로 유지하시고 환기를 통해 시설내 상대습도 유지가 중요합니다. **굴응애**는 밀도가 높아지기 전 "발생 초기(잎당 2~3마리)"에 빠른 방제가 필요합니다. **총채벌레** 피해를 받으면 꽃이 쉽게 떨어지고 착과 후 상품율이 떨어지므로 예찰을 통하여 방제해야 합니다.



잿빛곰팡이병

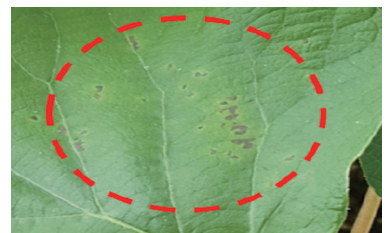
### 방제약제

- **잿빛곰팡이병** 유닉스(입수), 카브리오(유), 프린트(액수), 후론사이드(수) 등
- **총채벌레** 엑스라지(액수), 다트롤(유탁), 섹큐어(액수), 돌진(입) 등
- **굴응애** 노블레스(액수), 가네마이트킹(액수), 다니톨(유), 비수(액수) 등

※ 만감류(굴응애): 꽃이 20~30%정도 피면 기계유(유) 100~150배 살포 (황반병 예방을 위해 보르도액 혼용 살포)

## 키위 궤양병, 잿빛곰팡이병, 꽃썩음병

- 키위 **궤양병**은 감염 나무를 제거하고 2주 간격으로 약제를 살포 하며, 전정기위와 전정톱은 알코올 또는 화염 소독 후 사용합니다. **잿빛곰팡이병**은 골드·레드 등 생육 빠른 품종에서 개화 시작 시 방제하고, **꽃썩음병**은 헤이워드 등 늦게 피는 품종에서 일조 부족과 습도 상승 시 예방 위주로 관리해야 합니다.



궤양병

### 방제약제

- **궤양병** 새빈나(액수), 아그리마이신(수), 고운손(입수), 코사이드(수) 등
- **잿빛곰팡이병** 칸투스(입수), 머큐리(액수), 균프로(수), 차단(액수), 에스원(액수) 등
- **꽃썩음병** 아그리마이신(수), 가스란(수), 고운손(입수), 영일스마트(입수) 등

### 양파·마늘 흑색썩음균핵병, 잎마름병, 고자리파리

- 기온 상승으로 인한 **흑색썩음균핵병, 잎마름병** 등 주요 병해의 확산을 막기 위해 이병주를 즉시 제거하고 전용 약제로 방제하며, **고자리파리**는 성충의 산란 억제와 더불어 약액이 토양 깊숙이 스며들도록 충분히 살포하여 유충 피해를 철저히 예방해야 합니다.



잎마름병

- 방제약제
  - **흑색썩음균핵병(공통)** 벨리스플러스(입제,입수), 살림꾼(액수), 사파이어(액수), 카디스(액수) 등
  - **잎마름병(마늘)** 캐스팅(액수), 카스텔란(수), 트리후민(수) 등
  - **고자리파리(공통)** 근충탄(입), 돌진(입), 돌격대(분액) 등

### 시설 토마토 총채벌레, 토마토불나방

- 봄철 시설 토마토 정식기를 맞아 **총채벌레**와 **토마토불나방**의 피해가 우려되므로, 철저한 예찰을 바탕으로 해충 발견 시 약액이 충분히 묻도록 정밀 방제하고 저항성 방지를 위해 작용기작이 다른 약제를 교호 살포하여 확산을 차단해야 합니다.



불나방유충

- 방제약제
  - **총채벌레** 팬텀(입수), 기대찬(입수), 렘페이지(유) 등
  - **토마토불나방** 알지오(유탁), 캡틴(유), 벨스모(유), 토리치(분액), 에이팜(유) 등

### 초당옥수수 깨씨무늬병, 조명나방, 열대거세미나방

- 옥수수 터널 비닐 뚫기와 줄기 꺼내기 작업 이후에는 **깨씨무늬병** 예방을 위한 세심한 관리가 필요하며, 특히 **조명나방**과 외부에서 날아오는 **열대거세미나방**의 유입 시기인 만큼 철저한 예찰을 통해 성충과 유충 발견 즉시 약제 효력이 높은 해 뜨기 전이나 해 진 후에 집중 방제해야 합니다.

\*방제 : 해뜨기 전, 해지고 난 후 효과적

- 방제약제
  - **깨씨무늬병** 오티바(액수), 푸르겐(수), 베노밀(수) 등
  - **열대거세미나방, 조명나방** 프레바톤(수), 세베로(유), 알타코아(입수), 알리세(입수) 등



옥수수 피해 및 유충(열대거세미나방)

## ‘돌발해충’ 증점 방제대상

● **산둥날개매미충 (*Pochazia shantungensis*) : 매미목 큰날개매미충과**

- **발생** 2012년 국내에 첫 발생
  - 제주지역에서는 2017년 비농경지(산림) 발생 \* 2019년 \*친환경 감귤원에서 발생 확인
- **형태**
  - 성충: 몸길이가 7.5~7.8mm, 암컷 성충은 8.3~8.8mm, 짙은 갈색 날개
  - 유충: 선녀벌레 약충과 비슷, 4령부터 머리 ~ 앞가슴 등판에 6개 반점
- **피해**
  - 현재는 경미한 수준이나 관리가 소홀한 과수원과 친환경 감귤원에서 발생
  - 약충과 성충이 모두 식물체를 흡즙하며 배설물에 의한 그을음병
  - 산란 피해를 받은 가지는 가지마름, 고사, 착과시 부러짐
- **방제**
  - 약제: 친환경농자재(고삼,님), 작물보호제 방제(갈색날개매미충) 등



산란된 알



약충(1령)



약충(5령)



성충

- **예찰**
  - 황색 점착트랩을 설치하여 성충의 예찰과 방제에 활용
  - 산란한 알은 방제효과가 떨어지기 때문에 전정 등을 통해 제거



1~2m 높이(트랩이 햇빛에 최대한 노출되도록 설치)