

# 농작물 병해충 예찰 및 방제정보



본 정보내용은 농업기술원 '누리집', 제주영농지원시스템(<https://rda.agri.jeju.kr>)에서도 볼 수 있습니다.

제주특별자치도농업기술원에서 농작물 병해충 예찰 및 방제정보를 다음과 같이 발표합니다. 병해충 방제 적기 방제로 피해가 최소화되도록 하여 주시고, 관계기관에서도 널리 홍보될 수 있도록 협조하여 주시기 바랍니다.

## 날씨 전망

〈기상청 날씨누리집〉

1개월 전망		- 기온: 평년보다 높을 전망	- 강수량 전망: 평년과 비슷할 전망
구 분	3월 3주 (3.16.~3.22.)	4월 4주 (3.23.~3.29.)	
평균기온	평년(8.5~10.3℃)보다 높을 확률	평년(10.0~11.8℃)보다 높을 확률	
강수량	평년(2.7~14.7mm)보다 비슷하거나 많을 확률	평년(6.5~29.8mm)과 비슷할 확률	
특이사항	이동성 고기압 영향	이동성 고기압, 기압골 영향	

## 중점 방제대상 병해충

### 과수

- 노지 감귤 더덩이병, 굼응애
- 시설 감귤 굼응애, 총채벌레

### 채소

- 단호박 덩굴마름병, 흰가루병
- 양파·마늘 흑색썩음균핵병, 노균병, 잎집썩음병, 뿌리응애
- 시설 토마토 담배가루이, 총채벌레, 토마토뽕나방
- 초당옥수수 깨씨무늬병, 조명나방, 열대거세미나방

## 농가 행동가이드

- 병든 식물체 즉시 제거
- 병해충 발생 초기 조기 방제
- 시설 내 환기·습도 관리 철저
- 등록 약제 안전 사용 기준 준수

## 신속한 영농정보

제주특별자치도농업기술원 기술지원조정과 760-7551 제주농업기술센터 760-7751  
 서귀포농업기술센터 760-7841 동부농업기술센터 760-7621 서부농업기술센터 760-7921

## 노지 감귤 더뎡이병, 굴응애

● **더뎡이병**과 **굴응애** 발생이 우려되는 농가에서는 사전 방제가 필요하므로, 4월 중·하순에 1차 방제를 해주시고 또한 올해는 평균 기온이 평년보다 높을 것으로 예상되어 **굴응애**, **총채벌레**의 발생 밀도가 증가할 수 있으니 예찰을 철저히 한 후 약제를 살포해 주시기 바랍니다.



더뎡이병

● **방제약제**

- **더뎡이병** 푸르겐(수), 확시란(수), 유닉스(입수), 후론사이드(수) 등
- **굴응애** 올스타(유), 응애스타(액수), 엔비도스피드(액수), 지존(액수), 잭팟(액수) 등

※ 더뎡이병 위주 방제: 기계유(유)100~120배 + 전용 방제약제(새순이 1~1.5cm 정도 자랐을 때)  
 ※ 더뎡이병, 궤양병, 굴응애 동시 방제: 기계유(유)100배 ~ 120배 + 구리제  
 ※ 약제 저항성 생기기 쉬우므로 약제 교차 살포

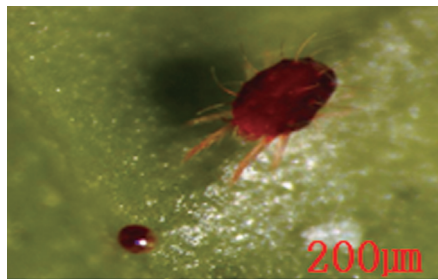
## 시설감귤 굴응애, 총채벌레

● **굴응애**는 개화 20~30% 될 때 기계유제 100~150배를 이용하여 방제를 하여 주시고 특히 개화 중인 만감류는 **총채벌레** 피해를 받으면 꽃이 쉽게 떨어지고 착과 후 상품율이 떨어지므로 예찰을 통하여 방제하시기 바랍니다.

● **방제약제**

- **총채벌레** 엑스라지(액수), 다트롤(유탕), 섹큐어(액수), (돌진(입) 등
- **굴응애** 노블레스(액수), 가네마이팅킹(액수), 다니톨(유), 비수(액수) 등

※ 만감류(굴응애): 꽃이 20~30%정도 피면 기계유(유) 100~150배 살포 (황반병 예방을 위해 보르도액 혼용 살포)



굴응애



총채벌레

## 단호박 덩굴마름병, 흰가루병

● **덩굴마름병**은 바람에 의해 상처를 통해 침입하며 **흰가루병**은 통풍·햇빛 부족, 질소 과다에서 잘 발생하므로 발생 초기 감염 잎을 제거하고 방제 약제를 살포하여 주시기 바랍니다.

● **방제약제**

- **덩굴마름병** 오티바(액수), 미리본(액수), 푸르겐(유) 등
- **흰가루병** 크린캡(유), 비반도(액수), 버픽스(액수), 카디스(액수) 등

### 양파·마늘 흑색썩음균핵병, 노균병, 잎집썩음병, 뿌리응애

- **흑색썩음균핵병**은 발견 즉시 전염원을 제거해 주시고 **노균병**, **잎집썩음병**은 3~4월 잦은 강우와 다습한 환경으로 통풍이 불량한 환경에서 확산되므로 비 예보 전후 전용 약제를 살포하여 주시기 바랍니다. 잎 끝이 마르고 생육이 불량하면 **뿌리응애**를 의심하고, 토양 살충제를 관주 처리하여 방제해 주시기 바랍니다.



노균병(양파)

- **방제약제**
  - **흑색썩음균핵병(공통)** 벨리스플러스(입제,입수), 살림꾼(액수), 사파이어(액수), 카디스(액수) 등
  - **노균병(양파)** 미리카트(액수), 쟈프로(액수), 포롭디(수), 차트라(입수) 등
  - **잎집썩음병(마늘)** 메가폰(입수), 아무러(수), 용마루(수용), 방범대(수) 등
  - **뿌리응애(공통)** 세빈(수), 스미치온(수), 사령탑(유), 리모트(입수) 등

### 시설 토마토 가루이류(담배가루이,온실가루이), 총채벌레, 토마토볼나방

- **가루이류**는 잎 뒷면 즙액 흡즙, 감로 배설로 인한 그을음병 유발하고 **총채벌레**는 신초나 꽃을 가해하여 기형과 유발, 잎에 은백색 반점 등 피해가 나타나며, **바이러스병(TSWV)**를 매개하므로 초기 예찰 강화와 정식 후 잎 뒷면에 정밀한 약제 살포가 필요합니다. **토마토볼나방** 발생이 높아질 수 있는 시기로 육묘기부터 방충망 관리와 약제 방제를 철저히 하여 초기 감염을 막고 해충 발견 즉시 전용 약제를 살포하여 주시기 바랍니다.



토마토반점위조병(TSWV)

- **방제약제**
  - **가루이류** 당찬(액수), 엑셀트(액수), 오신(수), 아타라(입수) 등
  - **총채벌레** 팬텀(입수), 기대찬(입수), 렘페이지(유) 등
  - **토마토볼나방** 알지오(유탁), 캡틴(유), 벨스모(유), 토리치(분액), 에이팜(유) 등

### 초당옥수수 깨씨무늬병, 조명나방, 열대거세미나방

- **깨씨무늬병**은 온도가 높고 비가 많이 내릴 경우에 발생할 수 있고, 나방류에서는 **조명나방**과 '비래해충' **열대거세미나방**이 유입되는 시기이므로 예찰을 철저히 성충과 유충 발견 시 방제하여 주시기 바랍니다.

**\*방제 : 해뜨기 전, 해지고 난 후 효과적**



열대거세미나방(유충)

- **방제약제**
  - **깨씨무늬병** 오티바(액수), 푸르겐(수), 베노밀(수) 등
  - **열대거세미나방, 조명나방** 프레바톤(수), 세베로(유), 알타코아(입수), 알리세(입수) 등

## '외래해충' 중점 방제대상

### ● 토마토뿔나방

- 피해 유충은 잎 표피층 사이에 구멍을 뚫고 과일을 가해
- 기주작물 가지과(토마토, 가지, 감자, 고추)



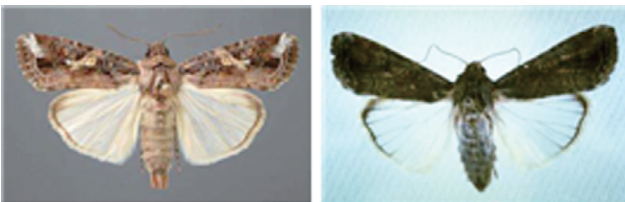
토마토뿔나방 성충



피해 사진

### ● 열대거세미나방

- 피해 야행성으로 옥수수, 기장 등 벼과 작물을 선호하며 80여종 식물 가해
- 기주작물 옥수수, 벼, 사탕수수, 목화 등 \*매년 4~6월경 중국에서 바람을 타고 날아옴



옥수수열대거세미나방 <수컷(좌) 암컷(우)>



피해 사진

## 미세먼지 줄이기 농업인 행동요령

### ● 영농폐기물·부산물 소각 금지

- 영농폐기물(폐비닐 등), 영농부산물(전정가지 등), 발두렁 태우기 금지
- 영농부산물은 잘게 파쇄 후 토양과 함께 경운하거나 퇴비로 이용

### ● 농업시설물 및 농기계 관리

- 비닐하우스 등 피복재 외부에 부착된 미세먼지 세척
- 시설작물이 미세먼지로 일조가 부족한 경우 광 보충(인공조명 등 활용)
- 농기계를 활용한 야외 농작업은 최대한 지양

