

농작물 병해충 예찰 및 방제정보

제1호

본 정보내용은 농업기술원 '누리집', 제주영농지원시스템(<https://rda.agri.jeju.kr>)에서도 볼 수 있습니다.

제주특별자치도농업기술원에서 농작물 병해충 예찰 및 방제정보를 다음과 같이 발표합니다. 병해충 방제 적기 방제로 피해가 최소화되도록 하여 주시고, 관계기관에서도 널리 홍보될 수 있도록 협조하여 주시기 바랍니다.

날씨 전망

<기상청 날씨누리집>

1개월 전망

- 기온: 평년과 비슷하거나 높을 전망 - 강수량 전망: 평년과 비슷할 전망

구 분	2월 3주 (2.16.~2.22.)	2월 4주 (2.23.~3.1.)
 평균기온	평년(6.2~8.0°C) 비슷할 확률	평년(7.4~9.4°C) 비슷할 확률
 강수량	평년(5.3~21.2mm) 적을 확률	평년(6.9~22.7mm) 비슷하거나 적을 확률
 특이사항	이동성 고기압 영향, 건조 주의	이동성 고기압 영향, 건조 주의

중점 방제대상 병해충

과수

- 시설 감귤 잿빛곰팡이병, 꿀응애
- 시설 만감류 부패병(저장병)
- 키위 궤양병, 깍지벌레

채소

- 마늘 세균병(세균점무늬병, 무름병), 흑색썩음균핵병, 뿌리응애
- 양파·쪽파 흑색썩음균핵병, 노균병
- 양배추·브로콜리 균핵병, 무름병
- 시설 딸기 잿빛곰팡이병, 총채벌레

농가 행동가이드

- 병든 식물체 즉시 제거
- 병해충 발생 초기 조기 방제
- 시설 내 환기·습도 관리 철저
- 등록 약제 안전 사용 기준 준수

신속한 영농정보

제주특별자치도농업기술원 기술지원조정과 760-7551 제주농업기술센터 760-7751
서귀포농업기술센터 760-7841 동부농업기술센터 760-7621 서부농업기술센터 760-7921

시설 감귤 잿빛곰팡이병, 꿀응애

- 12월 중순 이전 가온한 하우스에서는 개화기 후(만개기~생리 낙과기) **잿빛곰팡이병**이 발생할 수 있으므로 과습하지 않도록 습도를 낮게 유지하는 관리가 필요합니다.
- **꿀응애**는 가온 전·후에 발생하여 과실 품질과 생육에 피해를 줄 우려가 있으므로 온도 상승으로 개체수가 급증하기 전 정기적인 예찰을 통해 조기에 대응하여 피해를 최소화하시기 바랍니다.
- **방제약제**
 - **잿빛곰팡이병** 유닉스(입수), 벨리스플러스(입수), 탄제로(액수), 살림꾼(액수) 등
 - **꿀응애** 엔비도스피드(액수), 노블레스(액수), 강써브(수), 가네마이트(액수) 등



잿빛곰팡이병

시설 만감류 부패병(저장병)

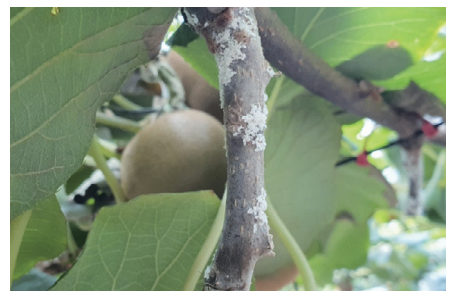
- 수확 만감류는 저장, 유통 중 부패될 수 있으므로 수확 7~14일 전에 예방약을 반드시 뿌려 주어야 합니다.
- **방제약제**
 - **저장병** 벤레이트(수), 스포르곤(수), 비긴엔(액수), 메니업(수), 탄제로(수) 등



저장병

키위 궤양병, 깍지벌레

- **궤양병**은 키위에서 가장 피해가 큰 병으로, 휴면기에 병원균이 느리게 증식하면서 전염원이 될 수 있으므로 전정 가지와 낙엽 등 감염 우려가 있는 잔재물은 반드시 포장 밖으로 제거해야 합니다.
- **깍지벌레**가 발생한 포장은 겨울 전정이 완료된 후 기계유제를 살포하여 월동 개체를 방제하는 것이 효과적입니다.
- **방제약제**
 - **경종적 방제** 전정 후 상처부위에 톱실페스트 도포 처리
 - **깍지벌레류** 기계유(유) 40~50배(수세가 약한 가지는 마르는 경우도 있음)



깍지벌레

마늘 세균병(세균점무늬병, 무름병), 흑색썩음균핵병, 뿌리응애

● **세균점무늬병, 무름병**은 배수 불량과 다습한 환경에서 발생하므로 배수로 정비 등 물 관리에 유의하시기 바랍니다. **흑색썩음균핵병**은 마늘에서 발생이 잦은 병으로 발생 우려 포장에서는 초기 약제를 살포해 확산을 방지하시기 바라며 발견 후 병든 포기는 조기 제거해주시기 바랍니다.



뿌리응애

● **뿌리응애**는 초봄 기온 상승 시 발생이 증가하며, 산성토양과 미숙 퇴비 사용 포장에서 많이 발생합니다.

※ 질소질 과다 사용시 벌마늘 발생!

● 방제약제

- 세균점무늬병 델란케이(수), 타미나(수), 무름멘다(유수) 등
- 무름병 한누내(액수), 일품(수), 태풍(수), 무름멘다(유수) 등
- 흑색썩음균핵병 벨리스플러스(입수), 살림꾼(액수), 호리쿠어(유), 사파이어(액수) 등
- 뿌리응애 사령탑(유), 리모트(액수), 세빈(수), 다이몬파스트(액수), 대풍(입제) 등

양파·쪽파 흑색썩음균핵병, 노균병

● **흑색썩음균핵병**은 2~3월 저온기에 발생해 수확기까지 피해를 주며, 감염된 양파는 하위엽이 황갈색으로 변해 심하면 포기 전체가 고사합니다. **노균병**은 질소질 과용이나 배수 불량 포장에서 심하게 발생하며, 전년도 발생 포장에서 계속 나타나므로 2월 기온이 오르고 비가 자주 내리면 약제를 살포해주시기 바랍니다.



흑색썩음균핵병

● 방제약제

- 흑색썩음균핵병 살림꾼(액수), 벨리스플러스(입제), 호리쿠어(유), 사파이어(액수) 등
- 노균병 명작(액수), 포룸(수), 쟈프로(액수), 미리카트(액수) 등

양배추·브로콜리 균핵병, 무름병

● 수확이 늦은 양배추, 브로콜리에 **검은썩음병**과 **균핵병**이 발생할 수 있으므로 예찰 후 방제가 필요한 경우는 농약안전사용기준을 준수하여 적용약제를 살포하여 주시기 바랍니다.



균핵병

● 방제약제

- 균핵병 블랙잭(입수), 벨리스플러스(입수), 로브랄(수), 군사리(수) 등
- 무름병 차트라(입수), 한누내(수), 메가폰(입수), 일품(액수, 수) 등

시설 딸기 잿빛곰팡이병, 총채벌레

- **잿빛곰팡이병**은 온도가 낮고(20℃ 전후) 습도가 높은 환경이 지속되면 식물체에 포자로 남아 있다가 전염되므로, 밤에 온도가 떨어지지 않도록 관리하여 주시고 낮에 적절한 환기로 습도를 낮춰 병 발생 환경을 줄여 주시기 바랍니다.
- 기온이 높으면 **총채벌레**가 활동하기 때문에 끈끈이트랩 설치 또는 타락법 등으로 예찰을 통해 발견 즉시 적용약제를 살포해 주시기 바랍니다.
 - ※ 타락법 : 흰 종이를 이용 꽃과 잎을 두드려서 예찰하는 방법
- 방제약제
 - 잿빛곰팡이병 카디스(액수), 칸투스(입수), 스위치(입수), 벨리스플러스(입수) 등
 - 총채벌레 팬텀(입수), 엑셀트(액수), 렘페이지(유), 총채탄(액수) 등

미세먼지로부터 농업인을 지킨다!!

미세먼지로부터 농업인을 지킨다!

미세먼지란?

대기중에 떠다니거나 흩날려 내려오는 입자상물질인 먼지 중 **흡입성 먼지**를 말합니다.

미세먼지(PM-10)는 입자의 지름이 10(μm) 이하, 초미세먼지(PM-2.5)는 입자의 지름이 2.5(μm) 이하인 먼지

내가 사는곳 미세먼지 정보 알아보려면 (국번없이)131

우리 동네 미세먼지 예보 알람서비스(문자) 청은 에어코리아 홈페이지에서 가능

농업인 안전보건 정보 알아보려면

농업인안전 365 누리집(<http://farmer.rda.go.kr>)

미세먼지로부터 농업인을 지킨다!

고농도 미세먼지 비상저감조치가 발령되었다면?

- **마스크 착용은 필수** **농작업은 STOP**
토지경운, 정지 등 미세먼지가 많이 발생하는 농작업 지양
- **야외활동 자제 및 STOP!**
먼지가 많은 날 야외작업은 쉬어주시고, 휴식을 취해 주세요.
- **병원 방문하기**
농작업 중 호흡곤란, 건강에 이상이 있을 경우 병원을 찾아주세요!
- **깨끗이 씻으세요**
물과 비타민C가 풍부한 과일 섭취, 충분한 숙면을 취해주세요.

☀ 영농부산물 소각금지

☑ 논·밭두렁 태우기 하지마세요!

해충 11% 논·밭에는 익충(이로운 곤충)과 해충(해가 되는 곤충) 등 다양한 곤충이 서식합니다. 익충이 89%, 해충이 11% 서식하며, 논·밭을 태우면 익충이 더 많이 죽습니다.

☑ 비닐이나 농약병 등은 공동집하장에 버려주세요!

☑ 논·밭두렁 태우기는 산물발생 위험이 있습니다.

☀ 영농부산물 파쇄

☑ 농작물 수확 후 영농부산물 (깻대, 고춧대, 과수전정가지 등)을 잘게 파쇄한 후 퇴비로 사용해주세요!

☑ 농업기술센터에서 운영하는 **'잔가지 파쇄기 임대지원', '일제 파쇄의 날'** 적극 활용하세요