

제 17호
2025.11.17.발표

농작물 병해충 예찰 및 방제정보

본 정보내용은 농업기술원 '누리집', 제주영농지원시스템(<https://rda.agri.jeju.kr>)에서도 볼 수 있습니다.

제주특별자치도농업기술원에서 농작물 병해충 예찰 및 방제정보를 다음과 같이 발표합니다. 농업인께서는 적기 병해충 방제로 피해가 최소화되도록 하여 주시고, 관계기관에서도 널리 홍보될 수 있도록 협조하여 주시기 바랍니다.



날씨 전망



기 간		전 망
11월 3주 (11.17. ~ 11.23.)	평균기온	평년(5.0~6.8℃)과 비슷하거나 높을 확률이 40% ※ 확률전망(%) : 낮음 20, 비슷 40, 높음 40
	강수량	평년(2.2~11.9mm)과 비슷하거나 적을 확률 0% ※ 확률전망(%) : 적음 40, 비슷 40, 많음 20
11월 4주 (11.24. ~ 11.30.)	평균기온	평년(4.3~5.9℃)과 비슷하거나 높을 확률 40% ※ 확률전망(%) : 낮음 20, 비슷 40, 높음 40
	강수량	평년(4.0~11.4mm)과 비슷할 확률 50% ※ 확률전망(%) : 적음 20, 비슷 50, 많음 30

<기상청 날씨누리집>



중점 방제대상 병해충



I. 과수

- 노지감귤 : 곰팡이병(저장병), 굴응애
- 시설감귤 : 총채벌레, 굴응애
- 마늘·양파·쪽파 : 흑색썩음균핵병, 뿌리응애, 파좀나방

II. 채소

- 양배추(배추)·브로콜리·무 : 검은무늬병, 뿌리혹병, 무름병, 검은썩음병, 나방류
- 시설토마토 : 흰가루병, 곰팡이병, 토마토뿔나방
- 당근 : 검은잎마름병, 나방류

농약안전사용기준을 잘 지켜 안전한 농산물을 생산합시다!



신속한 영농상담

제주특별자치도농업기술원 기술지원조정과 760-7551 제주농업기술센터 760-7751
서귀포농업기술센터 760-7841 동부농업기술센터 760-7621 서부농업기술센터 760-7921

노지감귤 - 곰팡이병(저장병), 굴응애

- 기온 상승으로 **굴응애** 밀도가 높아져 방제가 미흡한 감귤원에서는 피해가 발생할 우려가 있습니다. 따라서 정밀한 예찰을 통해 응애가 확인될 경우 즉시 방제하시기 바랍니다.
- 또한 잦은 비 날씨가 계속될 경우 부패과 발생이 우려되므로, 맑은 날을 선택하여 수확하고 예조(예비 저장) 후 출하하는 것이 좋습니다. 특히 상처 난 과실이 많은 감귤원은 **곰팡이병** 방제를 해주어 품질 저하 및 저장 중 부패를 예방하시기 바랍니다.
- 방제약제
 - **곰팡이병(저장병)** : 머니업(수), 베푸란(액), 스포르곤(수), 해비치(입수) 등
 - **굴응애** : 엔비도스피드(액수), 비수(액수), 주움(액수), 엘레스탈(입수) 등
 - ※ '농약 안전 사용 기준'을 철저히 준수하여 안전성을 확보

시설감귤 - 총채벌레, 굴응애

- 착색기 시설감귤에서 꽃노랑**총채벌레** 증가로 생육 후기 한라봉 등 만감류에 발생하여 피해를 줄 수 있으므로, 정기적인 예찰을 하여 발견되면 적용약제를 살포하여 주시기 바랍니다. 아울러 가온 시작 전 **굴응애** 방제가 이루어지지 않을 경우, 가온 중에는 밀도를 낮추기 어려우므로 잎당 1~2마리 정도 **굴응애**가 보일 때 즉시 방제하시기 바랍니다.
- 방제약제
 - **총채벌레** : 총채나방방(액수), 가네마이트(액수), 엔젤팜(액수), 엑셀트(유) 등
 - **굴응애** : 응애스타(액수), 비수(액수), 엑시마이트(친환경) 등

수확기 감귤 주요 농약 안전사용 기준

구분	상 표 명	수확전 사용시기	사용횟수	구분	상 표 명	수확전 사용시기	사용횟수
살 총 제	엔젤팜(액수)	7일전	3회	살 균 제	머니업(수)	7일전	3회
	델리게이트(입수)	7일전	2회		베푸란(액)	14일전	1회
	엔비도스피드(입수)	14일전	3회		벤레이트(수)	7일전	4회
	섹큐어(액수)	7일전	3회		스포르곤(수)	7일전	2회
	살 비 제	가네마이트(액수)	10일전	3회	아크라마이트(액수)	14일전	3회
		총채나방방(액수)	14일전	2회	다이마이트(분액)	14일전	2회
		만장일치(수)	14일전	3회	비수(액수)	21일전	3회
		주움(액수)	14일전	3회	응애스타(액수)	14일전	3회



마늘·양파·쪽파 - 흑색썩음균핵병, 뿌리응애, 파좀나방

- 마늘에 발생하는 흑색썩음균핵병과 응애는 종구(씨마늘)를 통해서도 감염되므로 병해충 발생 후 방제가 어려우므로, 사전 방제가 매우 중요합니다.
- 또한 양파와 쪽파에는 파좀나방이 발생할 수 있으므로, 포장을 수시로 예찰하고 발견 즉시 적용 약제를 살포하여 피해를 최소화 하시기 바랍니다.
- 방제약제
 - 흑색썩음균핵병 : 크린캡(유), 미래빛(액수), 카디스(액수), 호리쿠어(유) 등
 - 뿌리응애(마늘) : 사령탑(유), 스미치온(유), 볼리암타고(액수) / (양파) : 세빈(수) 등
 - 파좀나방(쪽파) : 다투롤(유탁), 젠타리(입수), 프레바톤(수) 등
(양파) : 토리치(분액), 퓨리(유), 캡틴(유) 등

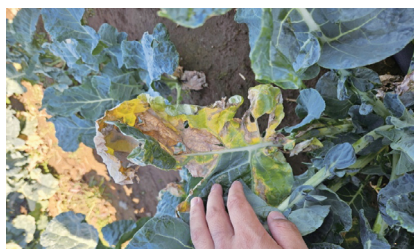


양배추(배추)·브로콜리·무 - 검은무늬병, 뿌리혹병, 무름병, 검은썩음병, 나방류

- 기온이 높고 비가 자주 내리는 날씨가 지속될 경우 검은무늬병과 뿌리혹병, 무름병의 발생이 증가할 수 있습니다. 또한 검은썩음병은 해충이나 비바람을 통해 감염되므로 사전 방제가 중요합니다. 온도가 낮아지고 습도가 높을 때 노균병이 발생할 수 있으므로, 피해가 예상되는 포장에는 적용 약제를 살포하여 주시기 바랍니다.
- 나방류는(담배거세미나방, 파밤나방, 배추좀나방) 관리가 소홀한 포장에 발생하여 잎을 갉아먹어 생육을 저해할 수 있으므로 이른 새벽이나 해가 뜨기 전에 관찰을 통해 발견 즉시 방제를 해주시기 바랍니다.
- 방제약제
 - 검은무늬병(공통) : 푸르겐(수), 젠토왕(수) 등
(브로콜리·무) : 다코닐(수), 로브탈(수), 크린캡(유) 등
 - 뿌리혹병(브로콜리, 양배추) : 미리카트(액수), 명작(액수) 등
 - 무름병(무) : 메가폰(입수), 한누내(액수), 브레이브(입수), 일취월장(수) 등
 - 검은썩음병(양배추·무·배추) : 메가폰(입수) 등
(양배추) : 일품(수), 타미나(수), 한우물(수용) 등
 - 배추좀나방(양배추·무·배추) : 블랙폭스(액수), 제라진(유), 프리큐어(유) 등
(브로콜리) : 다투롤(유탁), 세베로(유), 매치(유) 등



검은무늬병



검은썩음병



뿌리혹병

시설토마토 - 흰가루병, 곰팡이병, 토마토뿔나방

- 흰가루병은 밤낮의 기온차가 클 때 발생이 많으며, **앞곰팡이병**은 습도가 높아질수록 발생 위험이 커지므로, 시설 내 환기를 충분히 해주시고 예방 위주의 방제가 필요합니다.
- 또한 **토마토뿔나방**은 유충 발생 밀도가 높아질 경우 피해가 매우 크므로, 피해 앞이 발견 되면 즉시 제거하고 필요 시 적용 약제를 살포하여, 피해 확산을 예방하시기 바랍니다.
- 방제약제
 - **곰팡이병** : 사파이어(액수), 트리후민(수), 프린트(액수) 등
 - **흰가루병** : 카디스(액수), 캐스팅(액수), 트리후민(수) 등
 - **토마토뿔나방** : 캡틴(유), 네이팜(유), 엑셀트(입수), 벨스모(유) 등

당근 - 검은잎마름병, 나방류

- 최근 주산지를 중심으로 **검은잎마름병**과 **나방류**가 예찰되고 있으며, 예찰을 통한 방제가 필요한 시기입니다. 초기 방제를 철저히 실시하면 피해를 최소화할 수 있습니다.
- 방제약제
 - **검은잎마름병** : 다코닐에이스(액수), 오티바(액수), 가스란(수), 카디스(액수) 등
 - **나방류** : 라이몬(액수), 벨스모(유), 런너(액수), 엑시렐(유탁) 등



검은잎마름병



앞곰팡이병



토마토뿔나방 유충

브로콜리의 "병" 정확한 진단과 방제가 중요합니다!



- | | |
|--|---|
| <p>진미작-아프코</p> <ul style="list-style-type: none"> • 병원균 : <i>Alternaria brassicae</i> (Berk.) 곰팡이병 • 발생환경 : 기온이 따뜻하고 비가 자주 올때(생육후기) • 증상 : 잎, 줄기에 검은 반점, 병이 진전되면 동심원을 형성 | <p>진미작-에프코</p> <ul style="list-style-type: none"> • 병원균 : <i>Xantomonas campestris</i> pv. 세균병 • 발생환경 : 곤충이나 비바람에 의한 상처 감염 • 증상 : 잎 바깥 부분이 U~V자형의 황색으로 변함 |
|--|---|
- 방제 : (검은무늬병) 건전한 종자 사용, 적정 재식거리와 비배관리, 병든 개체 조기 제거 등
 (검은썩음병) 콩과 작물 2~3년간 윤작, 상처나지 않도록 작업함, 해충 방제로 사전예방