

제10호
2025.7.14.발표

농작물 병해충 예찰 및 방제정보

본 정보내용은 농업기술원 '누리집', 제주영농지원시스템(<https://rda.agri.jeju.kr>)에서도 볼 수 있습니다.

제주특별자치도농업기술원에서 농작물 병해충 예찰 및 방제정보를 다음과 같이 발표합니다. 농업인께서는 적기 병해충 방제로 피해가 최소화되도록 하여 주시고, 관계기관에서도 널리 홍보될 수 있도록 협조하여 주시기 바랍니다.

날씨 전망



기 간	전 망	
7월 3주 (7.14. ~ 7.20.)	평균기온	평년(25.0~26.4°C)보다 높을 확률이 70% ※ 확률전망(%) : 낮음 10, 비슷 20, 높음 70
	강수량	평년(4.8~26.1mm)보다 적을 확률 50% ※ 확률전망(%) : 적음 50, 비슷 40, 많음 10
7월 4주 (7.21. ~ 7.27.)	평균기온	평년(26.1~27.3°C)보다 높을 확률 50% ※ 확률전망(%) : 낮음 20, 비슷 30, 높음 50
	강수량	평년(3.6~31.8mm)과 비슷할 확률 50% ※ 확률전망(%) : 적음 30, 비슷 50, 많음 20

〈기상청 날씨누리집〉

중점 방제대상 병해충



I. 과수

- 노지감귤 : 검은점무늬병, 귤(녹)응애, 볼록총채벌레
- 시설감귤 : 귤응애, 총채벌레, 진딧물, 귤굴나방
- 참다래 : 점무늬병, 총채벌레

II. 채소

- 고추 : 탄저병, 역병, 총채벌레

III. 특용작물

- 더덕 : 점무늬병, 탄저병

신속한 영농상담

제주특별자치도농업기술원 기술지원조정과 760-7551 제주농업기술센터 760-7751
서귀포농업기술센터 760-7841 동부농업기술센터 760-7621 서부농업기술센터 760-7921



노지감귤 - 검은점무늬병, 굴(녹)응애, 볼록총채벌레

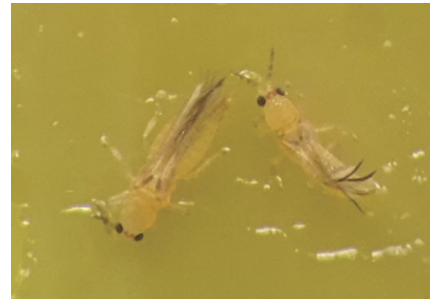
- 검은점무늬병은 누적 강수량이 200mm이상 마다 비가 오기 전에 살포해야 하며 약제가 표면에서 건조되어야 효과가 높아지므로 과원 통풍이 잘 되도록 관리를 해야 합니다.
- 굴(녹)응애는 7월 상순 ~ 8월 중순경이 발생 최성기로 전년도 피해가 발생했던 과원은 적용 약제를 살포해 주시기 바랍니다. 볼록총채벌레는 기온 상승으로 밀도 증가가 예상되며 예찰 후 신속한 방제를 실시해야 합니다.
- 방제약제
 - 검은점무늬병 : 다이센엠45(수), 안트라콜(수), 비온엠(수), 탄제로(수) 등
 - 굴(녹)응애 : 엔비도스피드(액수), 비수(액수), 주움(액수), 엘레스탈(입수) 등
 - 볼록총채벌레 : 닥트롤(유탁), 액스라지(액수), 더원(입수), 총채나방방(액수) 등



검은점무늬병



녹응애



볼록총채벌레



시설감귤 - 굴응애, 총채벌레, 진딧물, 굴굴나방

- 시설재배 감귤류 여름순 해충(응애류, 총채벌레, 진딧물, 굴굴나방) 밀도가 높아질 수 있어 발견 즉시 농약 안전사용기준을 준수하여 방제하여 주시기 바랍니다.
- 방제약제
 - 굴응애 : 노블레스(액수), 비수(액수), 다니톨(유), 엑시마이트(친환경) 등
 - 총채벌레 : 총채나방방(액수), 액스라지(액수), 델리게이트(입수), 퍼펙트(액수) 등
 - 진딧물 : 천하평정(수), 더원(입수), 코니도(수) 등
 - 굴굴나방 : 미네토스타(입수), 프레바톤(수), 왕중왕(입수) 등



총채벌레 피해



진딧물



굴굴나방

참다래 - 점무늬병, 총채벌레

- 점무늬병은 온도가 높고 고온 다습할 경우, 총채벌레는 고온 건조한 날씨에 밀도가 증가 될 수 있어 초기에 적용 약제를 살포해 주시기 바랍니다.
- 방제약제
 - 점무늬병 : 안트라콜(수), 호리쿠어(유), 유닉스(입수), 등
 - 총채벌레 : 다투롤(유탁), 엑셀트(액수), 총채탄(액수) 등



점무늬병

고추 - 탄저병, 역병, 총채벌레

- 고추 탄저병은 비바람, 태풍 등의 환경에서 상처 부위를 통해 전염되며 질소 비료를 과다 시 발생합니다. 역병은 약산성 토양에서 다발생 되며 배수로 정비 및 병든 포기를 발견 즉시 제거해 전염되지 않도록 사전 방제해 주시며 과원은 밀식을 피하고 포장내 통풍이 원활히 유지되도록 관리해 주시기 바랍니다.
- 바이러스를 매개하는 총채벌레는 건조할 경우 피해가 심해지며 꽃 속이나 잎 뒷면에서 생활하기 때문에 정밀한 약제 살포가 필요하며 흰 종이 위에 피해 증상이 나타나는 줄기를 털어 성충과 유충을 관찰해 주시어 방제를 철저히 해야 합니다.
- 방제약제
 - 탄저병 : 다이센엠-45(수), 카브리오(유), 가스란(수), 다코닐(수) 등
 - 역병 : 미리카트(액수), 오티바(액수), 포룸(수), 명작(액수), 델란케이(수) 등
 - 총채벌레 : 엑셀트(액수), 다투롤(유탁), 캡틴(유), 부메랑(입수), 제라진(유) 등



탄저병



역병



총채벌레 피해

더덕 - 점무늬병, 탄저병

- 6~8월 주로 발생하는 점무늬병, 탄저병은 고온 다습할 때 발생하여 피해를 줄 수 있으므로 물 뺀 도랑을 정비하시어 과습하지 않고 통기가 원활하게 관리해 주시기 바랍니다.
- 방제약제
 - 점무늬병 : 푸르겐(유), 오티바(액수), 영일바이오(수), 카디스(액수) 등
 - 탄저병 : 코닐에이스(액수), 오티바(액수), 안트라콜(수) 등



탄저병

"농업인 온열질환 예방 가이드"



물을 자주 마셔요

목이 마르지 않아도 20분마다 한 컵 이상 드세요.



그늘에서 쉬세요

시원한 곳이나 그늘에서 자주 휴식하세요.



서로 살펴주세요

힘들어 보이면 말 걸어보기, 온열질환 증상이 있는지 확인하세요.



쉬엄쉬엄 일하세요

더운 날엔 자주 쉬고, 무리하지 마세요.



시원한 옷을 입어요

모자를 쓰고, 밝고 헐렁한 옷을 입으세요.



얼굴 가리개는 깨끗하게

젖거나 더러우면 바로 교체하세요.

주요 온열질환 증상과 응급처치

● 온열질환 증상

열탈진			열사병		
현기증	두통	땀 분비	건조한 피부	40도 이상 고열	어지럼고 환한스러움
힘이 없음	경련	메스꺼움, 구토	경련, 경기		
빠른 심장박동			기절		

● 온열질환자 응급 처치

