

제7호  
2025.6.2.발표

# 농작물 병해충 예찰 및 방제정보

본 정보내용은 농업기술원 '누리집', 제주영농지원시스템(<https://rda.agri.jeju.kr>)에서도 볼 수 있습니다.

제주특별자치도농업기술원에서 농작물 병해충 예찰 및 방제정보를 다음과 같이 발표합니다. 농업인께서는 적기 병해충 방제로 피해가 최소화되도록 하여 주시고, 관계기관에서도 널리 홍보될 수 있도록 협조하여 주시기 바랍니다.

## 날씨 전망



기 간	전 망	
6월 1주 (6.2. ~ 6.8.)	평균기온	평년(19.8~20.4℃)과 비슷하거나 높을 확률 40% ※ 확률전망(%) : 낮음 20, 비슷 40, 높음 40
	강수량	평년(7.9~29.9mm)과 비슷할 확률 50% ※ 확률전망(%) : 적음 20, 비슷 50, 많음 30
6월 2주 (6.9. ~ 6.15.)	평균기온	평년(20.6~21.4℃)과 비슷하거나 높을 확률 40% ※ 확률전망(%) : 낮음 20, 비슷 40, 높음 40
	강수량	평년(10.7~37.2mm)과 비슷하거나 많을 확률 40% ※ 확률전망(%) : 적음 20, 비슷 40, 많음 40

〈기상청 날씨누리집〉

## 중점 방제대상 병해충



- Ⅰ. 과수
    - 노지감귤 : 더듬이병, 궤양병, 검은점무늬병, 총채벌레, 화살깍지벌레
    - 시설감귤 : 꿀응애, 총채벌레
    - 키위 : 잣빛곰팡이병
  - Ⅱ. 채소
    - 시설토마토 : 잎곰팡이병, 총채벌레, 토마토뿔나방
    - 수박 : 역병, 흰가루병
  - Ⅲ. 특용·식량
    - 참깨 : 역병, 잎마름병
    - 옥수수 : 열대거세미나방, 조명나방, 멸강나방
- ※ 토마토뿔나방, 열대거세미나방, 멸강나방 중점 방제

## 신속한 영농상담

제주특별자치도농업기술원 기술지원조정과 760-7551 제주농업기술센터 760-7751  
서귀포농업기술센터 760-7841 동부농업기술센터 760-7621 서부농업기술센터 760-7921

## 노지감귤 - 더듬이병, 궤양병, 검은점무늬병, 총채벌레, 화살깍지벌레

- 과원에 따라 더듬이병, 궤양병이 예찰되어 세심한 관리가 필요하고 특히 궤양병은 전년도 병에 걸린 가지나 잎을 제거하여 전염원 밀도를 낮춰주는 것이 좋으며, 검은점무늬병 첫 방제 시기로 전정시 죽은가지를 제거와 수관에 통풍이 잘 되도록 관리를 해주시기 바랍니다.
- 6월 상·중순경 총채벌레, 깍지벌레가 우려되는 과원은 예찰 후 적기에 방제해야 효과를 높일 수 있습니다.
- 방제약제
  - **더듬이병+검은점무늬병** : 비긴엔(액수), 어바우트(수), 프린트(액수), 탄제로(수) 등
  - **궤양병** : 에스지세균박사(액수), 태풍(수), 탐나라(수) 등
  - **검은점무늬병** : 다이센엠45(수), 프린트(액수), 비온엠(수), 탄제로(수) 등
  - **총채벌레** : 섹큐어(액수), 엑스라지(액수), 엔절팜(수), 살무사(액) 등
  - **화살깍지벌레** : 뉴자비왕(액수), 골드윈(액수), 깍지사이드(입수), 왕중왕(입수) 등



검은점무늬병(줄기)



총채벌레(과실피해)



화살깍지벌레(줄기)

## 시설감귤 - 귤응애, 총채벌레

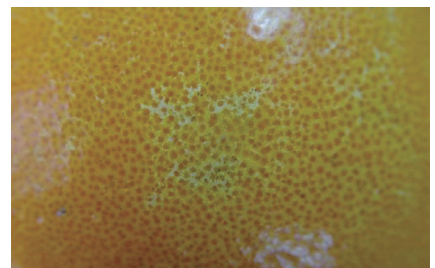
- 수확을 앞둔 하우스 감귤에 세대가 짧고 약제 저항성이 생기기 쉬운 귤응애, 총채벌레는 방제 시기를 놓치면 방제가 어렵고 피해가 크므로 계통이 다른 약제와 교차 살포가 필요하며 주기적 예찰을 하여 밀도가 높아지기 전에 방제해야 합니다.
- 방제약제
  - **귤응애** : 올스타(유), 노블레스(액수), 비수(액수), 응애스타(액수) 등
  - **총채벌레** : 미네토스타(입수), 엑스라지(액수), 델리게이트(입수), 퍼펙트(액수) 등



귤응애



총채벌레 및 과실피해





## 키위 - 잿빛곰팡이병

- 비가 자주 오고 가지와 잎이 무성하며 일조가 부족하면 잿빛곰팡이병이 발생하므로 6월 중순~하순까지 적용 약제 살포하여 주시기 바랍니다.

※ 바이러스 감염 주의 : 농기구 소독 철저

### ● 방제약제

- **잿빛곰팡이병** : 깨끄탄(수), 로브랄(수), 칸투스(입수), 머큐리(액수) 등



바이러스 감염  
황변 및 백화증상



## 시설토마토 - 잎곰팡이병, 총채벌레, 토마토뿔나방

- 하우스 내부 환경 관리로 잎곰팡이병을 예방하시고 온도 상승으로 총채벌레, 토마토뿔나방 밀도가 높아질 시기 이므로 예찰을 하여 초기 방제에 힘써 주시기 바랍니다.

### ● 방제약제

- **잎곰팡이병** : 버픽스(액수), 트리후민(수), 삼공지오판(수) 등
- **총채벌레** : 기대찬(액수), 팜텀(입수), 총알탄(액수) 등
- **토마토뿔나방** : 캡틴(유), 에이팜(유), 토리치(분액), 엑셀트(액수) 등



토마토뿔나방 피해



## 수박 - 역병, 흰가루병

- 역병과 흰가루병은 육묘상에서 전생육기에 발생되며 역병은 습도가 높거나 잦은 비 날씨로 배수가 불량해지면 배수로를 정비하여 침수되지 않도록 하며, 흰가루병은 월동 포자에서 건조한 조건에서 많이 발생하므로 예방 위주의 방제가 필요합니다.

### ● 방제약제

- **역병** : 명작(액수), 오티바(액수), 캐스팅(액수) 등
- **흰가루병** : 크린캡(유), 머큐리(액수), 비긴엔(액수), 시워내(유) 등



수박 역병

## 참깨 - 역병, 잎마름병

- 역병은 참깨에서 가장 문제가 되는 병으로 물빠짐이 나쁜 토양은 배수로를 정비 하고 전용약제로 방제가 필요하며 **잎마름병**은 고온·다습 조건에서 발생이 심해지므로 예방을 위해 파종 전에 종자 소독과 발병 초기 방제를 합니다.
- 방제약제
  - **역병** : 포롬(수), 델란케이(수), 쟈프로(액수) 등
  - **잎마름병** : 임팩트(수), 탄자비(수), 다이센엠-45(수), 버픽스(액수) 등



참깨 역병

## 옥수수 - 열대거세미나방, 조명나방, 멸강나방

- 멸강나방·열대거세미나방, 조명나방은 유충 및 식흔(값아먹은 피해) 확인 즉시 방제가 필요합니다.  
※ 애벌레는 야행성으로 해뜨기 전이나 해지고 난 후 방제 효과적
- 방제약제
  - **열대거세미, 조명나방** : 장원(유), 프레바톤(수), 어바운트(분액), 알리세(입수) 등
  - **멸강나방** : 빅뱅(유), 알리세(입수), 엘산(유), 활주로(유) 등

## “중점방제 해충” - 해충 예찰·방제를 철저히 합니다.

토마토 뽕나방			
	성충	애벌레	과실피해
	열대거세미 나방		
성충		애벌레(4개 정방형 검은색 돌기)	피해증상
멸강 나방			
	성충	애벌레(돌기 없음)	피해증상