

제4호
2025.4.14.발표

농작물 병해충 예찰 및 방제정보

본 정보내용은 농업기술원 '누리 집', 제주영농지원시스템(<https://rda.agri.jeju.kr>)에서도 볼 수 있습니다.

제주특별자치도농업기술원에서 농작물 병해충 예찰 및 방제정보를 다음과 같이 발표합니다. 농업인께서는 적기 병해충 방제로 피해가 최소화되도록 하여 주시고, 관계기관에서도 널리 홍보될 수 있도록 협조하여 주시기 바랍니다.

날씨 전망



기 간	전 망	
4월 3주 (4.14. ~ 4.20.)	평균기온	평년(13.9~14.9℃)과 비슷하거나 높을 확률 40% ※ 확률전망(%) : 낮음 20, 비슷 40, 높음 40
	강수량	평년(7.2~26.9mm)과 비슷하거나 적을 확률 40% ※ 확률전망(%) : 적음 40, 비슷 40, 많음 20
4월 4주 (4.21. ~ 4.27.)	평균기온	평년(14.5~15.7℃)과 비슷할 확률 50% ※ 확률전망(%) : 낮음 20, 비슷 50, 높음 30
	강수량	평년(12.6~37.4mm)과 비슷하거나 적을 확률 40% ※ 확률전망(%) : 적음 40, 비슷 40, 많음 20

〈기상청 날씨누리집〉

중점 방제대상 병해충



I. 과수

- 노지감귤 : 더듬이병, 꿀응애
- 시설감귤 : 잣빛곰팡이병, 꿀응애, 총채벌레
- 키위 : 궤양병, 잣빛곰팡이병, 꽃썩음병

II. 채소

- 시설토마토 : 총채벌레, 토마토뿔나방
- 마늘 : 잎마름병, 잎집썩음병, 흑색썩음균핵병, 고자리파리
- 양파·구쪽파 : 노균병, 흑색썩음균핵병, 고자리파리
- 초당옥수수 : 깨씨무늬병, 조명나방, 열대거세미나방

신속한 영농상담

제주특별자치도농업기술원 기술지원조정과 760-7551 제주농업기술센터 760-7751
서귀포농업기술센터 760-7841 동부농업기술센터 760-7621 서부농업기술센터 760-7921

노지감귤 - 더뎡이병, 굴응애

- 전년도 더뎡이병 발생으로 사전 방제가 필요한 농가에서는 4월(중·하순)에 비가 오기 전에 방제가 필요하며 발생이 없던 과원에서는 5월(꽃잎이 떨어질 때), 6월 방제를 해주시기 바랍니다. 기온 상승으로 굴응애, 총채벌레 발생 밀도가 높아질 수 있으므로 예찰 후 철저히 방제해 주시기 바랍니다.
- 방제약제
 - 더뎡이병 : 카브리오(유), 푸르겐(수), 확시란(수) 등
 - 굴응애 : 비수(액수), 응애스타(액수), 잭팟(액수) 등
- ※ 더뎡이병 위주 방제 : 기계유(유)100~120배 + 전용 방제약제
- ※ 더뎡이병, 궤양병, 굴응애 동시 방제 : 기계유(유)100배 ~ 120배 + 구리제

시설감귤 - 잣빛곰팡이병, 굴응애, 총채벌레

- 굴응애는 4월 이후 잎당 2~3마리 이상 발생 시 약제 살포하며 개화중인 만감류는 총채벌레 피해를 받으면 과일에 피해를 주어 상품성이 떨어질 수 있으므로 발견 즉시 방제해 주시기 바랍니다.
 - ※ 응애 방제시 3구 이상 노즐이 있는 약대를 이용하여 잎 뒷면에 약액이 충분히 묻을 수 있도록 살포(권총 노즐로 살포시 방제효과가 떨어질 수 있음)
- 개화기 이후 환기가 잘 안되어 다습한 상황에서는 잣빛곰팡이병 발생이 많아지므로 온·습도 관리를 잘해야 하며, 한번 발생 시 급속히 번지는 특성이 있으므로 발생 초기에 적용약제를 살포하되 내성 방지를 위해 계통이 다른 농약으로 바꾸어가며 사용해 주시기 바랍니다.
- 방제약제
 - 잣빛곰팡이병 : 유닉스(입수), 카브리오(유), 프린트(액수), 후론사이드(수) 등
 - 굴응애 : 가네마이트(액수), 노블레스(액수), 비수(액수), 지존(액수) 등
- ※ 만감류(굴응애) : 꽃이 20~30% 정도 피면 기계유(유) 100~150배 살포 (황반병 예방을 위해 보르도액 혼용 살포)
- 총채벌레 : 미네토스타(입수), 엑스라지(액수), 팡파레에스(액수), 다트롤(유탁) 등
- ※ 굴응애, 총채벌레는 약제 저항성이 있으므로 계통이 다른 약제로 교차 살포



더뎡이병



잣빛곰팡이병



총채벌레 피해

서리(저온)정보 문자서비스 신청은 제주영농지원시스템에서 직접 신청가능합니다.



키위 - 궤양병, 잿빛곰팡이병, 꽃썩음병

- **궤양병**은 가지, 주간, 신초, 잎, 꽃봉오리, 꽃에 감염되는 병으로서 감염 부위에서 적갈색 세균 유출액에 의해 쉽게 구분 가능하므로 발생한 나무는 과감히 제거하고 2주 간격으로 약제를 살포해 주시고 생육이 빠른 키위 품종(골드, 레드)은 개화가 시작되면 **잿빛곰팡이병**이 발생하므로 방제 시기를 놓치지 않도록 주의해야 합니다. 헤이워드 등 꽃피는 시기가 늦은 품종은 일조가 부족하고 습도가 높으면 **꽃썩음병**이 발생할 수 있으므로 예방위주의 방제가 필요합니다.

☞ 사용한 전정가위, 전정톱은 반드시 알콜로 화염 소독하여 사용

● 방제약제

- **궤양병** : 새빈나(액수), 아그리마이신(수), 고운손(입수), 코사이드(수) 등
- **잿빛곰팡이병** : 칸투스(입수), 머큐리(액수), 균프로(수), 차단(액수), 에스원(액수) 등
- **꽃썩음병** : 아그리마이신(수), 가스란(수), 고운손(입수), 영일스마트(입수) 등



궤양병 잎 증상



궤양병 줄기 증상



꽃썩음병



시설토마토 - 총채벌레, 토마토뿔나방

- 봄철 시설 토마토 정식 시 본격적으로 시작함에 따라 온실 내부 **총채벌레**, **토마토뿔나방** 발생이 증가할 것으로 예상되므로 예찰을 통해 해충이 발견된 농가에서는 약제 살포시 약액이 작물에 충분히 묻을 수 있도록 살포하여 주시고 2회 살포 시 작용기작이 다른 약제를 교호 살포하는 것을 권장합니다.

☞ 해충은 끈끈이 트랩을 설치하여 사전 예찰 후 방제!!

● 방제약제

- **토마토뿔나방** : 캡틴(유), 엑셀트(액수), 알지오(유탁), 토리치(분액) 등
- **총채벌레** : 팜탐(입수), 기대찬(입수), 총채탄(액수), 캡틴(유) 등



꽃노랑총채벌레



토마토뿔나방 과실 유충



토마토뿔나방 성충



마늘 - 잎마름병, 잎집썩음병, 흑색썩음균핵병, 고자리파리

- 기온이 상승함에 따라 병해충 발생이 증가할 것으로 예상되며 마늘 잎마름병, 잎집썩음병, 흑색썩음균핵병 등 발생 포장은 이병주를 발견 즉시 제거하고 등록약제를 살포하여 예방합니다. 고자리파리는 월동 후 발생 시기로 성충의 산란 억제는 적용 약제를 2~3회 살포하여 주시고 토양 속 유충은 약물이 흙 또는 멀칭 필름 밖으로 나올 정도로 흙뻑 처리하는 것이 효과적입니다.



양파·구쪽파 - 노균병, 흑색썩음균핵병, 고자리파리

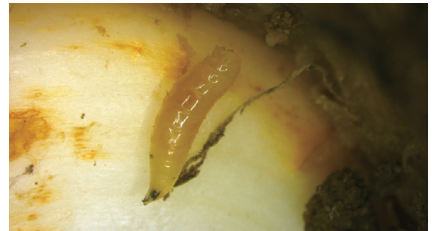
- 양파 노균병은 3월~4월경 발생하여 피해를 주는 병 중 하나로 발생하지 않도록 주의해주시고 흑색썩음균핵병은 습한 토양에서 피해가 크므로 물빠짐(배수)관리와 초기에 등록된 약제를 사용하여 방제를 해야 합니다. 또한 병에 걸린 식물체는 신속히 제거해 병이 확산되지 않도록 사전에 예방하여 주시기 바랍니다.
- 방제약제
 - 잎마름병(마늘) : 캐스팅(액수), 카스텔란(수), 트리후민(액수) 등
 - 잎집썩음병(마늘) : 방범대(수), 일품(수), 아무러(수), 용마루(수용) 등
 - 흑색썩음균핵병(공통) : 살림꾼(입수), 벨리스플러스(입), 군매트(액수) 등
 - 노균병(양파) : 명작(액수), 퀴텍(액수), 텔루스(액수), 포룸(액수) 등
 - 고자리파리(공통) : 근충탄(입), 미리탄(입), 돌진(입), 돌격대(분액) 등



(마늘) 잎마름병



(양파) 노균병



고자리파리 애벌레



초당옥수수 - 깨씨무늬병, 조명나방, 열대거세미나방

- 초당옥수수는 터널 비닐뚫기 및 줄기 깨내기 이후 깨씨무늬병 예방과 나방류에서 조명나방, 열대거세미나방이 발견되는 시기로 예찰을 통해 피해가 나타나지 않도록 해주시기 바랍니다.
- 방제약제
 - 깨씨무늬병 : 푸르겐(수), 베노밀(수), 오티바(액수) 등
 - 나방류(조명, 거세미나방) : 장원(유), 프레바톤(수), 알타코아(입수), 세베로(유) 등



깨씨무늬병



조명나방 유충



열대거세미나방 유충