

# 제15호 농작물 병해충 예찰 및 방제정보

2024. 10. 1. 발표

본 정보내용은 농업기술원 홈페이지, 제주영농지원시스템(<https://rda.agri.jeju.kr>)에서도 볼 수 있습니다.

제주특별자치도농업기술원에서 농작물 병해충 예찰 및 방제정보를 다음과 같이 발표합니다. 농업인께서는 적기 병해충 방제로 피해가 최소화되도록 하여 주시고, 관계기관에서도 널리 홍보될 수 있도록 협조하여 주시기 바랍니다.



## 날씨 전망



〈기상청 날씨누리집〉

- 10월 1주 (09. 30. ~ 10. 06.)
  - 이동성 고기압 영향을 받고 남서쪽을 지나는 저기압 영향도 받음  
(평균기온) 평년(20.3~21.3℃)보다 높을 확률 60%  
(강수량) 평년(3.8~36.9mm)과 비슷하거나 많을 확률 40%
- 10월 2주 (10. 07. ~ 10. 13.)
  - 이동성 고기압 영향을 받음  
(평균기온) 평년(19.4~20.4℃)보다 높을 확률 60%  
(강수량) 평년(0.2~18.3mm)과 비슷할 확률 50%



## 중점 방제대상 병해충



- 노지감귤 : 역병, 굴응애, 총채벌레, 노린재류, 초록애매미충
- 시설감귤(만감류) : 응애류, 총채벌레, 나방류
- 참다래 : 점무늬병, 볼록총채벌레
- 무 · 양배추(배추) · 브로콜리 : 잎벌레류, 무잎벌, 나방류
- 당근 : 나방류, 검은잎마름병, 무름병
- 시설채소(토마토) : 가루이류, 아메리카잎굴파리, 토마토뿔나방
- 감자 : 역병, 무름병, 나방류, 풋마름병

**농약 안전사용기준을 잘 지켜 안전한 농산물을 생산합시다!**



## 신속한 영농상담

제주특별자치도농업기술원  
서귀포농업기술센터 760-7841

기술지원조정과 760-7551  
동부농업기술센터 760-7621

제주농업기술센터 760-7751  
서부농업기술센터 760-7921

## 노지감귤 : 역병, 굴응애, 총채벌레, 노린재류, 초록애매미충



- 국지적인 호우로 침수된 포장에는 역병이 발생할 수 있으며 굴응애, 총채벌레는 10월까지 발생 밀도가 높아질 수 있으므로 예찰 후 방제가 필요하며 노린재류와 초록애매미충은 열매를 흡즙 가해하여 착색을 나쁘게 하고 상품성을 떨어뜨리고 낙과되기 때문에 철저한 예찰과 방제가 필요합니다.
- 방제약제
  - 역병 : 명작(액수), 미리카트(액수), 쟈프로(액수), 캐스팅(액수) 등
  - 굴응애 : 비수(액수), 응애스타(액수), 잭팟(액수), 페로팔(수) 등
  - 총채벌레류 : 볼리암타고(액수), 엔젤팜(액수), 천하평정(수), 팡파레에스(액수) 등
  - 노린재류·초록애매미충 : 똑소리(입수), 빅카드(액수), 브리가드(액수), 오신(수) 등



굴응애 성충과 알



노린재 피해



초록애매미충 피해

## 시설감귤(만감류) : 응애류, 총채벌레, 나방류



- 시설감귤에 응애류 밀도가 높아져 피해를 줄 수 있으며 총채벌레는 착색기 흡즙하여 상품성을 떨어지게 하므로 예찰 후 방제가 필요하며 차잎말이나방이 발생할 수 있는 시기이므로 예찰 후 초기에 방제하는 것이 효과적입니다.
- 방제약제
  - 응애 : 노블레스(액수), 마이트킹(액수), 비수(액수), 지존(액수) 등
  - 총채벌레 : 엑스라지(액수), 왕중왕(입수), 엔젤팜(액수) 등
  - 나방류 : 알리세(입수), 알타코아(입수), 유토피아(액수), 천하평정(수) 등

## 수확기 감귤 주요 농약 안전사용 기준



구분	상표명	수확전 사용시기	사용횟수	구분	상표명	수확전 사용시기	사용횟수
살균제	머니업(수)	7일전까지	2회이내	살충제	엔젤팜(수)	7일전까지	3회이내
	베푸란(액)	14일전까지	1회이내		엑스라지(액수)	14일전까지	2회이내
	벨쿠트(수)	14일전까지	3회이내		비수(액수)	21일전까지	3회이내
	벤레이트(수)	7일전까지	4회이내		유토피아(액수)	7일전까지	3회이내
	스포르곤(수)	7일전까지	2회이내	살비제	노블레스(액수)	14일전까지	3회이내
	톱신엠(수)	7일전까지	5회이내		마이트킹(액수)	14일전까지	2회이내
			비수(액수)		21일전까지	3회이내	
				응애스타(유)	14일전까지	3회이내	

## 참다래 : 점무늬병, 볼록총채벌레



- 점무늬병은 고온·다습한 조건에서 발생하므로 예방 위주로 약제를 살포하고 볼록총채벌레는 밀도가 증가할 가능성이 높으므로 초기에 적용 약제를 살포해 주시기 바랍니다.
- 방제약제
  - 점무늬병 : 안트라콜(수), 어바우트(수), 유닉스(입수) 등
  - 볼록총채벌레 : 다투롤(유탁), 델리게이트(입수), 엔젤팜(액수) 등

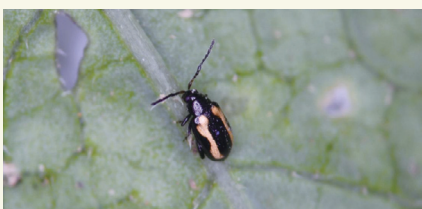


점무늬병

## 무·양배추(배추)·브로콜리 : 잎벌레류, 무잎벌, 나방류



- 무는 잎벌레류(좁은가슴무늬잎벌레, 벼룩잎벌레), 무잎벌 등이 발생할 수 있으며 배추좀나방, 파밤나방도 발생할 수 있으므로 예찰을 잘하여 발생한 포장은 방제해 주시기 바랍니다.
- 방제약제
  - 잎벌레류 : 벨스모(유), 엑셀트(액수), 엘산(유), 토리치(분액) 등
  - 무잎벌 <배추·무> : 빅카드(액수), 토리치(분액), 암메이트(수), 프레바톤(수) 등
  - 배추좀나방 <무·배추> : 미네토스타(입수), 슈퍼리온(미탁), 애니충(액수) 등  
 <양배추·브로콜리> : 벨스모(유), 런너(액수), 에이팜썬더(유) 등
  - 파밤나방 : 라이몬(액수), 동작그만(유), 런너(유), 베네비아(유수) 등



벼룩잎벌레 성충



무잎벌 유충

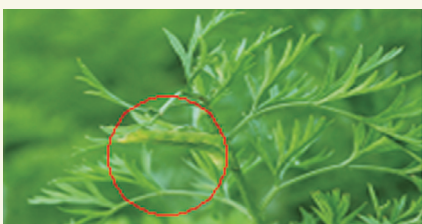


파밤나방 유충

## 당근 : 나방류, 검은잎마름병, 무름병



- 맑고 건조해지면 나비목 해충 발생이 많아지므로 예찰을 잘하여 피해가 예상되는 포장은 적용 약제를 뿌려 주어야 합니다. 고온·다습한 날씨가 이어질 경우 검은잎마름병과 무름병이 발생할 수 있으며 발생초기에 방제해야 합니다.
- 방제약제
  - 나방류 : 런너(액수), 에이팜(유), 프레바톤(수), 활주로(유) 등
  - 검은잎마름병 : 가스란(수), 다코닐에이스(액수), 보가드(입수), 카디스(액수) 등
  - 무름병 : 가스란(수), 한누내(액수), 농용신(수), 일품(수)



당근 뒷흰도둑나방



당근 검은잎마름병



당근 무름병

## 시설채소(토마토) : 가루이류, 아메리카잎굴파리, 토마토뿔나방



- 가루이류는 바이러스(황화잎말림바이러스, 퇴록바이러스)를 매개하는 해충으로 특히 토마토퇴록 바이러스에 감염되면 상품성 및 수확량이 감소하므로 초기 방제가 매우 중요합니다.
- 방제약제
  - 가루이류 : 검객(수), 바람탄(유), 엑셀트(액수), 지존(액수), 오신(수) 등
  - 아메리카잎굴파리 : 불리암타고(액수), 에이팜(유), 코난(유) 등
  - 토마토뿔나방 : 제트팜(유), 에이팜썬더(유), 토리치(분액), 캡틴(유)



온실가루이 성충



토마토퇴록바이러스



토마토뿔나방 과실피해

## 감자 : 역병, 무름병, 나방류, 풋마름병



- 기온이 낮아지고 다습한 조건이 되면 역병이 발생할 수 있기 때문에 예방 위주의 방제가 필요하며 10월 상순까지 고온·다습하면 무름병과 풋마름병 발생 우려가 있습니다.
- 방제약제
  - 역병 : 다코닐에이스(액수), 명작(액수), 캐스팅(액수, 입수), 포룸디(수) 등
  - 무름병 : 가스란(수), 메가폰(입수), 용마루(수용), 한우물(수용) 등
  - 나방류 : 토리치(분액), 세베로(유), 블랙포스(액수)
  - 풋마름병 : 이병주를 제거하여 포장 밖으로 버림



역병



무름병



풋마름병

## 안전한 농약 사용법과 보호장비



### 안전수칙

- 1 전진살포 보다는 후진살포하기
- 2 농약 살포 중 흡연하지 않기
- 3 피곤하거나 체력이 부족할 때, 임신, 생리 중에는 농약 살포 피하기
- 4 농약 살포 시 입고 있던 수건이나 손수건은 재사용하지 않기

### 농약 사용 후에는

- 1 살포 작업 직후 양치와 샤워하기
- 2 옷 갈아입기
- 3 사용한 농약병은 별도로 모아 폐기하기

### 보호장비



모자



고무장화



방제복



방진마스크