

제14호 농작물 병해충 예찰 및 방제정보

2024. 9. 20. 발표

본 정보내용은 농업기술원 홈페이지, 제주영농지원시스템(<https://rda.agri.jeju.kr>)에서도 볼 수 있습니다.

제주특별자치도농업기술원에서 농작물 병해충 예찰 및 방제정보를 다음과 같이 발표합니다. 농업인께서는 적기 병해충 방제로 피해가 최소화되도록 하여 주시고, 관계기관에서도 널리 홍보될 수 있도록 협조하여 주시기 바랍니다.



<기상청 날씨누리집>

날씨 전망



- 9월 3주 (09. 16. ~ 09. 22.)
 - 이동성 고기압 영향을 받고 남서쪽을 지나는 저기압 영향도 받음
(평균기온) 평년(22.4~23.6℃)과 비슷하거나 높을 확률 40%
(강수량) 평년(7.2~44.4mm)보다 많을 확률 50%
- 9월 4주 (09. 23. ~ 09. 29.)
 - 이동성 고기압 영향을 받고 남서쪽 저기압 영향도 받음
(평균기온) 평년(21.6~22.4℃)보다 높을 확률 50%
(강수량) 평년(9.6~35.0mm)보다 많을 확률 50%



중점 방제대상 병해충



- 노지감귤 : 검은점무늬병, 귤응애(녹응애), 총채벌레, 노린재류, 초록애매미충
- 시설만감류 : 귤응애, 총채벌레, 나방류
- 마늘 : 흑색썩음균핵병, 고자리파리
- 당근 : 검은잎마름병, 무름병, 나방류
- 양배추(배추) · 무 · 브로콜리 : 벼룩잎벌레, 무잎벌, 나방류
- 시설채소(토마토) : 담배가루이, 아메리카잎굴파리, 토마토뿔나방
- 콩 : 균핵마름병, 나방류, 노린재류
- 감자 : 역병, 무름병



신속한 영농상담

제주특별자치도농업기술원
서귀포농업기술센터 760-7841

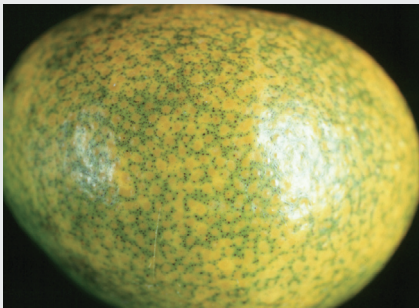
기술지원조정과 760-7551
동부농업기술센터 760-7621

제주농업기술센터 760-7751
서부농업기술센터 760-7921

노지감귤 : 검은점무늬병, 굴응애(녹응애), 총채벌레, 노린재류, 초록애매미충



- 검은점무늬병은 늦더위(고온-다습)와 비가 자주 내리면 발생할 수 있으며, 굴응애(녹응애), 총채벌레는 9월에 밀도가 높아지는 시기이고, 초록애매미충은 극조생에 피해를 줄 수 있으니 예찰 후 방제가 필요합니다.
- **방제약제**
 - 검은점무늬병 : 다이센엠-45(수), 프린트(액수), 안트라콜(수), 만수무강(액수) 등
 - 굴응애(녹응애) : 다트롤(유탁), 비수(액수), 잭팻(액수), 주웁(액수) 등
 - 총채벌레류 : 모스킬(액수), 델리게이트(입수), 살무사(액), 섹큐어(액수) 등
 - 노린재류 : 똑소리(입수), 빅카드(액수), 오신(수) 등
 - 초록애매미충 : 브리가드(액수), 만장일치(수), 똑소리(입수) 등
- ※ 극조생 감귤은 반드시 수확 전 **농약안전사용기준을 준수**하시기 바랍니다.



소립검은점무늬병 피해



볼록총채벌레 피해



초록애매미충 피해

시설만감귤류 : 굴응애, 총채벌레, 나방류



- 시설 만감귤류에는 응애류 및 총채벌레 밀도가 높아질 수 있으므로 주기적인 예찰 후 방제가 필요하고 특히 차잎말이나방도 발생할 수 있는 중요한 시기입니다.
- **방제약제**
 - 응애류 : 노블레스(액수), 마이트킹(액수), 지존(액수), 진격(액수) 등
 - 총채벌레 : 엑스라지(액수), 퍼펙트(액수), 섹큐어(액수), 엔젤팜(액수) 등
 - 나방류 : 알리세(입수), 알타코아(입수), 유토피아(액수), 프레바톤(수) 등
- ※ 같은 약제 연속 살포는 내성이 생길 수 있으므로 **작용기작이 다른 약제를 교차 살포** 하는 것이 좋음.

극조생 온주밀감 “부패과” 줄이기에 다함께 노력합시다!



- 성숙기 품질 향상제 살포, 흡즙 해충 철저한 예찰 및 방제
- 수확기 부패방지 약제 반드시 살포(수확 전 안전사용기준 준수)
- 수확 후 예조 실시

마늘 : 흑색썩음균핵병, 고자리파리



- **흑색썩음균핵병**은 파종 전 종자 소독을 해야 뿌리 부분에 남아 있는 병해충 피해를 줄일 수 있으며, 상습 발생 포장은 토양으로 적용약제를 관주하여 주시고 연작 재배포장에서 **고자리파리** 밀도가 높아지므로 흙 또는 멀칭필름 밖으로 약제물이 넘쳐나올 정도로 흠뻑처리 하는 것이 좋습니다.
- **방제약제**
 - **흑색썩음균핵병** : 호리큐어(유), 몬스터(입제), 실바코(수), 카디스(액수) 등
 - **고자리파리** : 사령탑(유), 리모트(액수), 볼리암타고(액수) 등

당근 : 검은잎마름병, 무름병, 나방류



- **검은잎마름병**과 **무름병**은 비오는 날이 많으면 발생할 수 있으므로 침수되지 않도록 포장 관리를 잘하여 주시고, 맑은 날이 계속되면 **나방류**가 발생하여 피해를 줄 수 있으니 예찰 후 적용약제를 살포하여 주시기 바랍니다.
- **방제약제**
 - **검은잎마름병** : 가스란(수), 다코닐에이스(액수), 살림꾼(액수), 카디스(액수) 등
 - **무름병** : 가스란(수), 메가폰(입수), 용마루(수용), 일취월장(수) 등
 - **나방류** : 에이팜(유), 런너(액수), 프레바톤(수), 동작그만(유) 등



검은잎마름병

양배추(배추)·무·브로콜리 : 벼룩잎벌레, 무잎벌, 나방류



- 배추과 작물에 발생하여 피해를 주는 **벼룩잎벌레**와 **무잎벌**, **나방류**는 초기에 방제해야 방제효과를 높일 수 있으며 **파밤나방**, **담배거세미나방**이 발생할 수 있으므로 초기 방제가 필요합니다.
- **방제약제**
 - **벼룩잎벌레** : 벨스모(유), 엑셀트(액수), 토리치(분액) 등
 - **무잎벌레** <배추> : 똑소리(입상), 팜텀(입수), 빅카드(액수) 등
<무> : 다트롤(유탕), 토리치(분액), 프레바톤(수) 등
 - **배추좀나방** <무·배추> : 미네토스타(입수), 블랙폭스(액수), 애니충(액수) 등
<양배추> : 아타브론(유), 팜텀(입수) 등
<브로콜리> : 벨스모(유), 송골매(수), 에이팜(유) 등
 - **파밤나방** : 나방스타(유), 네이팜(유), 델리게이트(입수), 런너(액수), 벨스모(유) 등



벼룩잎벌레(성충)

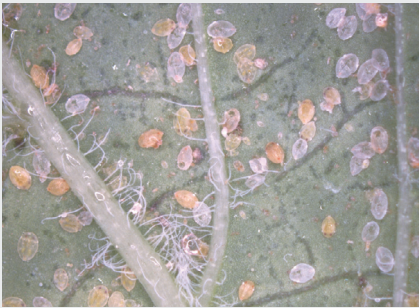


파밤나방(유충)

시설채소(토마토) : 담배가루이, 아메리카잎굴파리, 토마토뿔나방



- 담배가루이는 황화잎말림바이러스와 퇴록바이러스를 매개하는 해충으로 특히 토마토퇴록 바이러스에 감염되면 상품성 및 수확량이 감소하므로 초기 방제가 매우 중요하며, 아메리카 잎굴파리와 뿔나방 유충이 잎 표피층 사이에 구멍을 뚫고 가해하는 피해가 발생할 수 있으니 적용 약제를 살포하시기 바랍니다.
- **방제약제**
 - 담배가루이 : 검객(수), 모벤토(액수), 델리게이트(입수) 등
 - 아메리카잎굴파리 : 델리게이트(입수), 볼리암타고(액수), 에이팜(유) 등
 - 토마토뿔나방 : 워록(유), 네이팜(유), 엑셀트(입수), 벨스모(유)



담배가루이(약충, 번데기)



황화잎말림바이러스



토마토뿔나방 유충

콩 : 균핵마름병, 나방류, 노린재류



- 고온·건조시 지제부와 뿌리가 썩는 균핵마름병 피해를 받을 수 있으므로 포장 예찰을 잘하여 주시고, 종실비대가 한창인 콩에 나방류(은무늬밤나방, 콩나방)가 발생하여 잎, 줄기, 꼬투리 등을 가해하고 있으므로 노린재류와 동시 방제가 필요합니다.
- **방제약제**
 - 균핵마름병 : 사파이어(액수), 애니팜(액수), 카브리오(유) 등
 - 노린재류 + 나방류 : 명타자(유탁), 세베로(유), 천하평정(수), 유토피아(액수) 등



은무늬밤나방

감자 : 역병, 무름병



- 저온·다습한 조건이 되면 역병이 발생할 수 있기 때문에 예방위주의 방제가 필요하며, 고온·다습하면 무름병 발생 우려가 있습니다.
- **방제약제**
 - 역병 : 명작(액수), 미리카트(액수), 다코닐에이스(액수), 캐스팅(액수·입수) 등
 - 무름병 : 가스란(수), 메가폰(입수), 태풍(수), 한우물(수용) 등