

제10호 농작물 병해충 예찰 및 방제정보

2024. 7. 15. 발표

본 정보내용은 농업기술원 홈페이지, 제주영농지원시스템(<https://rda.agri.jeju.kr>)에서도 볼 수 있습니다.

제주특별자치도농업기술원에서 농작물 병해충 예찰 및 방제정보를 다음과 같이 발표합니다. 농업인께서는 적기 병해충 방제로 피해가 최소화되도록 하여 주시고, 관계기관에서도 널리 홍보될 수 있도록 협조하여 주시기 바랍니다.



날씨 전망



<기상청 날씨누리집>

- 7월 3주 (07. 15. ~ 07. 21.)
 - 고기압 영향을 주로 받고 저기압 영향으로 비 예상 (평균기온) 평년(25.2~26.6℃)과 비슷하거나 높을 확률 50% (강수량) 평년(3.0~24.1mm)과 비슷하거나 많을 확률이 40%
- 7월 4주 (07. 22. ~ 07. 28.)
 - 고기압 영향을 주로 받고 저기압 영향으로 비 예상 (평균기온) 평년(26.1~27.3℃)보다 높을 확률 50% (강수량) 평년(3.0~32.0mm)과 비슷하거나 확률이 40%



중점 방제대상 병해충



- 노지감귤 : 검은점무늬병, 궂녹응애, 볼록총채벌레
- 하우스감귤(만감류) : 응애류, 진딧물, 궂굴나방
- 참다래 : 점무늬병
- 노지수박 : 역병, 탄저병, 덩굴마름병, 진딧물(총채벌레)
- 고추 : 역병, 탄저병, 진딧물, 총채벌레
- 더덕 : 녹병, 점무늬병
- 참깨 : 역병, 시들음병

농약 안전사용기준을 잘 지켜 안전한 농산물을 생산합시다!



신속한 영농상담

제주특별자치도농업기술원
서귀포농업기술센터 760-7841

기술지원조정과 760-7551
동부농업기술센터 760-7621

제주농업기술센터 760-7751
서부농업기술센터 760-7921

노지감귤 : 검은점무늬병, 굴녹응애(굴녹응애), 볼록총채벌레



- 검은점무늬병은 비 오기 전 예방 위주로 방제해야 효과가 높고 누적 강우량이 200mm 이상 되면 다시 방제해야 합니다.
- 볼록총채벌레는 기온이 올라가면서 밀도 증가가 예상되며 굴녹응애는 7월 상순~8월 중순경이 발생 최성기로 전년도 피해가 발생했던 과원은 적용약제를 살포해 주시기 바랍니다.
- 방제약제
 - 검은점무늬병 : 다이센엠-45(수), 만수무강(액수), 프린트(수), 안트라콜(수) 등
 - 볼록총채벌레 : 다트롤(유탁), 살무사(액), 액스라지(액수), 엔젤팜(액수) 등
 - 굴녹응애 : 다트롤(유탁), 모벤토(액수), 마이탁(유), 엔젤팜(액수) 등



굴녹응애 피해



볼록총채벌레 피해

하우스감귤(만감류) : 응애류, 진딧물, 굴굴나방



- 하우스 감귤과 만감류(한라봉)의 여름순에 차면지응애 응애류는 물론 진딧물, 굴굴나방 등 해충이 피해를 줄 수 있으므로 예찰 후 발생초기에 방제하여 주시기 바랍니다.
- 방제약제
 - 응애류 : 노블레스(액수), 마이트킹(액수), 비수(액수), 진격(액수) 등
 - 진딧물 : 모벤토(액수), 에버킹(입수), 트랜스폼(액수), 팡파레에스(액수) 등
 - 굴굴나방 : 미네토스타(입수), 데시스(유), 프레바톤(수), 왕중왕(입수) 등

참다래 : 점무늬병



- 점무늬병은 온도가 높고 고온 다습할 경우에 많이 발생하므로 사전예방 위주의 약제 살포가 중요하며, 작용기작이 다른 약제 살포로 저항성을 회피하여 주시기 바랍니다.
- 방제약제
 - 점무늬병 : 안트라콜(수), 호리쿠어(유), 유닉스(입수), 어바우트(수) 등



점무늬병

노지수박 : 역병, 탄저병, 덩굴마름병, 진딧물(총채벌레)



- 비가 자주 오면 **역병**이 발생할 수 있으며, 수확이 종료될 때까지 **탄저병**과 **덩굴마름병** 등 발생하지 않도록 배수로 정비와 예방위주로 방제를 하고,
- 장마가 종료되어 건조해지면 **진딧물**과 **총채벌레류**가 발생하여 상품성을 떨어뜨릴 수 있으므로 발생초기에 방제해야 합니다.



수박 덩굴마름병

● 방제약제

- **역병-탄저병** : 오티바(액수), 캐스팅(액수) 등
- **덩굴마름병** : 머니업(수), 카브리오(유), 푸르겐(유), 프린트(액수) 등
- **진딧물** : 모스피란(수), 빅카드(액수), 아타라(입수), 오신(수) 등

고추 : 역병, 탄저병, 진딧물, 총채벌레



- **역병**은 토양이 오래 과습하거나 배수가 불량한 환경에서 발생되기 때문에 배수로 정비를 잘해야 하며, **탄저병**은 장마기 비바람에 의해 급격히 증가될 수 있습니다.
- **바이러스**는 단독감염 보다 2종 이상 바이러스의 복합감염 비율이 많으며, 이 중 80%가 진딧물에 의해 전염되기 때문에 매개해충 방제가 필요합니다.

※진딧물 매개 : 오이모자이크바이러스, 총채벌레 매개 : 토마토반점위조바이러스(칼라병)

● 방제약제

- **역병** : 미리카트(액수), 명작(액수), 후론사이드(수), 오티바(액수)등
- **탄저병** : 포룸디(수), 머니업(수), 다이센엠(수), 가스란(수) 등
- **진딧물** : 이피콘(분액), 당찬(액수), 세티스(입수) 등
- **총채벌레** : 금관총(액수), 라피탄(액), 볼리암후레쉬(액수), 숯탄(액) 등
- **토마토빨나방** : 워록(유), 네이팜(유), 엑셀트(입수), 벨스모(유)

더덕 : 녹병, 점무늬병



- 비 내리는 날이 많고 일조가 부족하면 **녹병**, **점무늬병**이 발생하므로 물 빨 도량을 정비하여 주시기 바랍니다.

● 방제약제

- **녹병** : 디펜더(수), 스트로비(액수), 시스텐(수), 호리쿠어(유) 등
- **점무늬병** : 오티바(액수), 지오판(수), 푸르겐(유) 등



더덕 녹병

참깨 : 역병, 시들음병



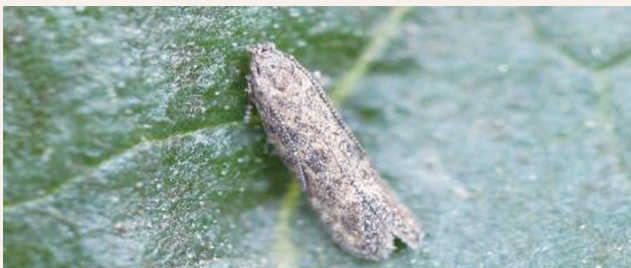
- 비 내리는 날이 많아지면 **역병**과 **시들음병**이 발생할 수 있으며 배수로 정비를 잘하여 병이 확산되지 않도록 예방 위주로 적용약제를 살포해 주시기 바랍니다.
- **방제약제**
 - **역병** : 리도밀(수), 캐스팅(수), 명작(액수), 미리카트(액수) 등
 - **시들음병** : 옥시동(수), 코사이드(수), 에스지세균박사(액수) 등

외래 해충 예찰·방제를 철저히 합시다.



토마토빨나방(가칭), Tomato leafminer

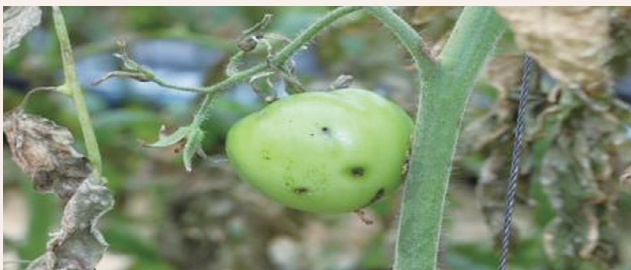
- **피해** : 유충은 잎 표피층 사이에 구멍을 뚫고 굴을 만듦. 성충 이전 단계의 유충은 과일을 가해
- **기주작물** : 가지과 (가지, 감자, 토마토, 고추)
- **방제약제** : 코난(유), 제트팜(유), 에이팜센더(유), 토리치(분액), 캡틴(유), 엑셀트(액수)



성충



잎 가해하는 유충



토마토 과실 피해



피해 온실

‘농작물 병해충 방제정보지’ 만족도 조사 안내



- **조사기간** : 2024. 7. 1. ~ 7. 31.
- **참여방법**
 - ① 제주특별자치도농업기술원 홈페이지(<https://agri.jeju.go.kr>) 접속 → 농업기술원 바로가기 → 제주농업기상정보(우측 베너 하단)
 - ② 포털사이트(naver 등) → 제주영농지원시스템(<https://rda.agri.jeju.kr>) 접속