

# 제8호 농작물 병해충 예찰 및 방제정보

2024. 6. 17. 발표

본 정보내용은 농업기술원 홈페이지, 제주영농지원시스템(<https://rda.agri.jeju.kr>)에서도 볼 수 있습니다.

제주특별자치도농업기술원에서 농작물 병해충 예찰 및 방제정보를 다음과 같이 발표합니다. 농업인께서는 적기 병해충 방제로 피해가 최소화되도록 하여 주시고, 관계기관에서도 널리 홍보될 수 있도록 협조하여 주시기 바랍니다.



## 날씨 전망



〈기상청 날씨누리집〉

- 6월 3주 (06. 17. ~ 06. 23.)
  - 고기압 영향으로 구름 많은 날씨를 보이겠으나 남쪽을 지나는 저기압 영향도 받음  
(평균기온) 평년(21.3~22.1℃)보다 높을 확률 50%  
(강수량) 평년(25.7~75.1mm)보다 많을 확률이 50%
- 6월 4주 (06. 24. ~ 06. 30.)
  - 고기압 영향으로 구름 많고 남쪽을 지나는 저기압의 영향으로 많은 비 예상  
(평균기온) 평년(22.1~23.1℃)과 비슷하거나 높을 확률 40%  
(강수량) 평년(47.6~112.4mm)과 비슷하거나 많을 확률이 50%



## 중점 방제대상 병해충



- 노지감귤 : 검은점무늬병, 궤양병, 굼응애(굼녹응애), 깍지벌레류, 볼록총채벌레
- 만감류 : 응애류, 굼굴나방, 진딧물, 볼록총채벌레
- 수박·단호박 : 역병, 덩굴마름병, 탄저병
- 고추 : 역병, 탄저병, 풋마름병, 담배나방
- 토마토 : 잎곰팡이병, 담배가루이, 토마토뿔나방(가칭)
- 옥수수 : 멸강나방, 열대거세미나방, 조명나방

**농약 안전사용기준을 잘 지켜 안전한 농산물을 생산합시다!**



### 신속한 영농상담

제주특별자치도농업기술원  
서귀포농업기술센터 760-7841

기술지원조정과 760-7551  
동부농업기술센터 760-7621

제주농업기술센터 760-7751  
서부농업기술센터 760-7921

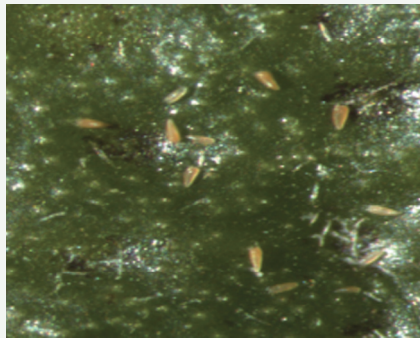
**노지감귤 : 검은점무늬병, 궤양병, 굴응애(굴녹응애), 각지벌레류, 볼록총채벌레**



- 장마가 시작되면 잦은 비 날씨로 **검은점무늬병** 발생이 많으므로 비오기 전 적용 약제를 뿌려 주고, 누적 강수량이 200mm이상일 때는 방제약제를 다시 살포하며 **굴녹응애**는 과실로 옮겨가는 시기로 전년도에 발생한 과원은 6월 중·하순에 1차 방제가 필요합니다.
- **각지벌레류** 부화시기로 유충 단계에서 작용기작이 다른 적용 약제를 2~3회 연속해서 살포 효과를 높이고 **볼록총채벌레**는 포장에 따라 발생양상이 다르지만 온도가 높아지면서 밀도가 증가하므로 예찰 후 방제가 필요합니다.
- **방제약제**
  - **검은점무늬병** : 다이센엠-45(수), 안트라콜(수) 등
  - **궤양병** : 네오보르도(수), 가스란(수), 탐나라(수) 등
  - **굴녹응애** : 섹큐어(액수), 젤럭시(유), 응애스타(액수) 등
  - **각지벌레류** : 각지사이드(입수), 검객(수), 온누리(수) 등
  - **볼록총채벌레** : 골드윈(액상), 다트롤(유탁), 엑스라지(액상), 코난(유) 등



검은점무늬병(잎)



굴녹응애



굴녹응애 피해과일

**하우스감귤(만감류) : 응애류, 굴굴나방, 진딧물, 볼록총채벌레**



- 하우스 내부는 장마철에도 **응애류** 밀도가 높아 피해를 줄 수 있고 기온이 높고 다습할 경우 여름순이 발아하여 **굴굴나방**, **진딧물** 발생이 많아질 수 있으므로 방제가 필요합니다.
- **방제약제**
  - **굴응애·차면지응애** : 노블레스(액수), 다이마이트(분액), 마이트킹(액수) 등
  - **굴굴나방+진딧물** : 슈퍼펀치(액수), 당찬(액수), 미네토스타(입상), 힘센(입상) 등
  - **볼록총채벌레** : 골드윈(액수), 다트롤(유탁), 엑스라지(액상), 코난(유) 등

**약제 저항성을 줄이기 위해  
작용기작이 동일한 약제를 연속 사용하지 맙시다.**

## 수박 · 단호박 : 역병, 덩굴마름병, 탄저병



- **역병, 덩굴마름병**은 장마가 시작되면 병 발생 위험이 높고 여름철 비가 계속해서 내리면 **탄저병** 등이 발생할 수 있기 때문에 예방위주의 방제가 필요하고 또한 과습을 방지하며 배수로 정비와 관리를 잘하여 생육을 강건하게 유지 시켜야 병을 예방할 수 있습니다.

### ● 방제약제

#### [수박]

- **역병** : 명작(액수), 미리카트(액수), 오티머스(액수), 캐스팅(액수) 등
- **덩굴마름병** : 미리본(액수), 코리스(액수), 삼진왕(미탁), 오티바(액수) 등
- **탄저병** : 고추탄(수), 카브리오(유), 안트라콜(수), 에이플(입수) 등

#### [단호박]

- **덩굴마름병** : 오티바(액수), 트리후민(수), 푸르겐(유) 등



단호박 역병



수박 탄저병



수박 덩굴마름병

## 고추 : 역병, 탄저병, 풋마름병, 담배나방



- **역병**은 고온다습한 환경에서 심하게 발생하기 때문에 토양이 장기간 과습하지 않도록 관리하며, **풋마름병**은 뿌리 상처를 통해서 감염이 되며 토양온도 21℃ 이상시 다발생 되고 침수되거나 물빠짐이 나쁘면 급격히 발생합니다. 병징은 겉으로 나타나지 않고 뿌리 및 도관부 갈변과 부패 등 병든 줄기를 잘라 물에 담가보면 백색의 세균성 점액이 분출되는 것으로 확인 가능하며 발생된 포기는 즉시 제거해야 합니다.
- 또한 **담배나방**은 고추 과실을 직접 가해하여 상품성을 떨어뜨리는 주요 나방류 해충으로 발생 초기에 방제를 해야 합니다.

### ● 방제약제

- **역병 탄저병** : 리도밀엠지(수), 예작(액수), 캐스팅(액수), 포룸디(수) 등
- **담배나방** : 바이고(액수), 송골매(수), 알지오(유탁), 프레바톤(수), 플레토라(액수) 등

## 토마토 : 잎곰팡이병, 담배가루이, 토마토빨나방(가칭)



- 하우스내 온도와 습도가 높아지면 **곰팡이병**이 발생할 수 있으므로 환기가 필요하며, **담배가루이**는 바이러스병을 매개하므로 트랩 설치하여 예찰하여 초기 방제에 힘써주시고, **토마토빨나방(가칭)** 유충은 잎 표피층 사이 굴을 뚫고 노숙유충은 과일을 가해하므로 예찰 및 방제를 철저히 해야 합니다.

### ● 방제약제

- **잎곰팡이병** : 고추탄(수), 부티나(액수), 안트라콜(수), 지오판(수) 등
- **담배가루이** : 오신(수), 모벤트(액수), 당찬(액수), 엑셀트(액수) 등
- **토마토빨나방** : 캡틴(유), 에이팜(유), 토리치(분액), 벨스모(유) 등



잎곰팡이병



담배가루이



유충



초기 과실 피해

## 옥수수 : 멸강나방, 열대거세미나방, 조명나방



- **열대거세미나방**과 **멸강나방**은 유충 및 갓아먹은 피해 확인 즉시 방제해야 하고 **조명나방**은 유충이 잎과 이삭을 갓아 먹거나 속으로 파고들어가 피해가 많으므로 수염 출현부터 철저한 방제가 필요합니다.

### ● 방제약제

- **멸강나방** : 총자비(유), 빅뱅(유), 알리세(입수), 엘산(유) 등
- **열대거세미나방·조명나방** : 델리게이트(입수), 알타코아(입수), 프레바톤(수), 알타코아(입수) 등



## 장마철 농작물 피해 경감을 위해 사전 대비 하세요!

- 배수로 정비를 철저히 하여 침수 및 유실 예방
- 작물별 병해충 예방을 위해 비 내리기 전 적용약제 살포