

제7호 농작물 병해충 예찰 및 방제정보

2024. 6. 3. 발표

본 정보내용은 농업기술원 홈페이지, 제주영농지원시스템(<https://rda.agri.jeju.kr>)에서도 볼 수 있습니다.

제주특별자치도농업기술원에서 농작물 병해충 예찰 및 방제정보를 다음과 같이 발표합니다. 농업인께서는 적기 병해충 방제로 피해가 최소화되도록 하여 주시고, 관계기관에서도 널리 홍보될 수 있도록 협조하여 주시기 바랍니다.



날씨 전망



〈기상청 날씨누리집〉

- 6월 1주 (06. 03. ~ 06. 09.)
 - 이동성 저기압의 영향을 주로 받아 낮과 밤의 기온차가 큼 (평균기온) 평년(20.0~20.6℃)과 높을 확률 50% (강수량) 평년(4~27.9mm)과 비슷하거나 적을 확률이 40%
- 6월 2주 (06. 10. ~ 06. 19.)
 - 이동성 고기압의 영향을 주로 받겠으나 남쪽을 지나는 기압골 영향도 받음 (평균기온) 평년(20.7~21.5℃)보다 높을 확률 50% (강수량) 평년(10.1~34.2mm)과 비슷할 확률이 50%



중점 방제대상 병해충



- 노지감귤 : 궤양병, 더덩이병, 검은점무늬병, 깍지벌레
 - 만감류 : 궤양애, 총채벌레, 차잎말이나방
 - 키위 : 잿빛곰팡이병
 - 단호박, 수박 : 역병, 흰가루병
 - 더덕 : 녹병, 줄기썩음병
 - 참깨 : 역병(1모작), 잘록병(2모작)
 - 옥수수 : 열대거세미나방, 멸강나방, 조명나방
- ※ 검역 해충 토마토빨나방(가칭) 예찰 방제 필요

농약 안전사용기준을 잘 지켜 안전한 농산물을 생산합시다!



신속한 영농상담

제주특별자치도농업기술원
서귀포농업기술센터 760-7841

기술지원조정과 760-7551
동부농업기술센터 760-7621

제주농업기술센터 760-7751
서부농업기술센터 760-7921

노지(비가림)감귤 : 궤양병, 더뎡이병, 검은점무늬병, 각지벌레



- 과원에 따라 **궤양병** 및 **더뎡이병**도 예찰되고 있어 세심한 관리가 필요하고 **궤양병**은 전년도 병에 걸린 가지나 잎을 제거하여 전염원 밀도를 낮춰주며, **검은점무늬병**은 6월 상순순경에 첫 방제를 하고, 봄순에 **더뎡이병**이 발생한 과원은 더뎡이병과 동시방제가 가능한 약제를 살포해 줍니다.
- **화살각지벌레** 유충 발생 시기가 6월 상순경으로 상습 발생과원은 예찰 후 적기에 방제해야 효과를 높일 수 있습니다.
- **방제약제**
 - **검은점무늬병** : 나플레옹(입수), 다이센엠45(수), 후론사이드(수), 비온엠(수) 등
 - **검은점무늬병+더뎡이병** : 골드타임(액수), 안트라콜(수), 프린트(액수) 등
 - **궤양병** : 네오보르도(수), 에스지세균박사(액수), 2-4식 보르도액(자가 제조)
 - **화살각지벌레** : 각지스탑(액수), 바람탄(유), 각지막이(액수) 등



검은점무늬병



궤양병



화살각지벌레

하우스감귤(만감류) : 귤응애, 총채벌레, 차잎말이나방



- **귤응애**는 예찰을 철저히 하여 밀도가 높아지기 전에 방제해야 하고, **꽃노랑총채벌레**는 수확을 앞둔 하우스 감귤에 피해를 줄 수 있으며, **차잎말이나방**은 서식처를 만들어 잎과 과실을 가해하므로 예찰 후 발생초기에 적용약제를 살포하시기 바랍니다.
- **방제약제**
 - **귤응애** : 응애스타(액수), 비수(액수), 잭팻(액수), 아크라마이트(액수), 노블레스(액수) 등
 - **총채벌레** : 미네토스타(입수), 더원(입수), 왕중왕(입수), 헌티드(액수) 등
 - **차잎말이나방** : 귀공자(수), 맬릿플러스(액수) 등



차잎말이나방

키위 : 잿빛곰팡이병



- **잿빛곰팡이병**은 강수량이 많고 일조가 부족하면 어린 열매에 발생하기 쉬우므로 6월 중순까지 적용약제 살포하여 주시기 바랍니다.
- **방제약제**
 - **잿빛곰팡이병** : 에스원(액수), 깨꼬탄(수), 칸투스(입수) 등



잿빛곰팡이병

단호박, 수박 : 역병, 흰가루병



- **역병**과 **흰가루병**은 잦은 비 날씨와 공기 중 습도가 높을 때 많이 발생하므로 배수로를 정비하여 침수되지 않도록 하며, 예방 위주의 방제가 필요합니다.
- **방제약제**
 - **역병**
 - 수박 : 명작(액수), 인피니트(액수), 캐스팅(액수) 등
 - **흰가루병**
 - 수박 : 그린비(액수), 산요루(유), 해비치(입수) 등
 - 호박(단호박) : 비반도(액수), 스트로비(액수), 프리퍼(유) 등

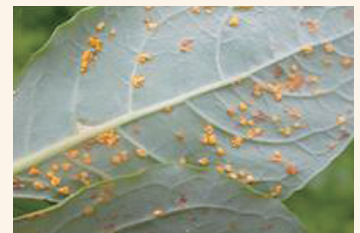


수박 역병

더덕 : 녹병, 줄기썩음병



- **녹병**과 **줄기썩음병**은 기온과 공중 습도가 높아지면 2년차 더덕에 발생할 수 있으므로 예방 위주의 방제가 필요합니다.
- **방제약제**
 - **녹병** : 스트로비(액수), 시스텐(수), 호리쿠어(유) 등



녹병

참깨 : 역병(1모작), 잘록병(2모작)



- 일찍 파종한 1모작 참깨에 **역병**이 발생하는 시기이므로 물 뺄 도랑을 정비하고 예방 위주의 방제가 필요하며 6월 상순 이후 파종하는 2모작 참깨는 **잘록병** 예방을 위해 파종 전에 종자소독을 해야 합니다.
- **방제약제**
 - **역병** : 굳케어(수), 명작(액수), 리도밀골드(수), 알리에테(수) 등
 - **잘록병(종자소독)** : 가지란(수), 몬카트(유), 안타(유) 등

옥수수 : 조명나방, 멸강나방, 열대거세미나방



- **조명나방**은 암술의 어린열매에 피해가 많으므로 수염 출현 시부터 방제가 필요하며 **멸강나방**·**열대거세미나방**은 유충 및 식훈(값아먹은 피해) 확인 즉시 방제해야 합니다.
- **방제약제**
 - **조명나방** : 델타린(유), 알타코아(입수), 세베로(유) 등
 - **멸강나방** : 빅뱅(유), 알리세(입수), 엘산(유) 등
 - **열대거세미나방** : 델리게이트(입수), 알타코아(입수) 등



멸강나방

검역 해충 예찰·방제를 철저히 합시다



토마토벌나방(가칭), Tomato leafminer

- **피해** : 유충은 잎 표피층 사이에 구멍을 뚫고 굴을 만듦. 성충 이전 단계의 유충은 과일을 가해
- **기주작물** : 가지과(가지, 감자, 토마토, 고추)
- **방제약제** : 코난(유), 제트팜(유), 에이팜썬더(유), 토리치(분액), 캡틴(유), 엑셀트(액수)



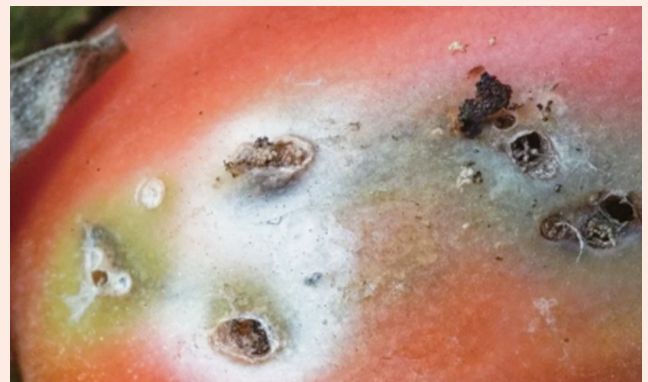
성충



유충



유충 과실 피해



토마토 과실 피해