

제5호 농작물 병해충 예찰 및 방제정보

2024. 5. 1. 발표

본 정보내용은 농업기술원 홈페이지, 제주영농지원시스템(<https://rda.agri.jeju.kr>)에서도 볼 수 있습니다.

제주특별자치도농업기술원에서 농작물 병해충 예찰 및 방제정보를 다음과 같이 발표합니다. 농업인께서는 적기 병해충 방제로 피해가 최소화되도록 하여 주시고, 관계기관에서도 널리 홍보될 수 있도록 협조하여 주시기 바랍니다.



〈기상청 날씨누리집〉

날씨 전망



- 5월 1주 (04. 29. ~ 05. 5.)
 - 이동성 저기압의 영향을 주로 받겠으나, 남쪽을 지나는 저기압 영향도 받음 (평균기온) 평년(16.3~17.3℃)과 비슷하거나 높을 확률 60% (강수량) 평년(16.0~36.6mm)과 비슷할 확률이 40%
- 5월 2주 (05. 06 ~ 05. 12.)
 - 이동성 고기압의 영향을 주로 받아 낮과 밤의 기온차가 큼 (평균기온) 평년(16.7.~17.5℃)보다 비슷하거나 높을 확률 50% (강수량) 평년(26.4~44.4mm)과 비슷하거나 적을 확률이 40%



중점 방제대상 병해충



- 노지감귤 : 더덩이병, 애넓적밀빠진벌레, 잣빛곰팡이병, 귤응애, 궤양병
 - 만감류 : 귤응애, 총채벌레, 잣빛곰팡이병, 차잎말이나방
 - 키위 : 잣빛곰팡이병, 뽕나무깍지벌레, 꽃씩음병
 - 마늘 : 잎마름병, 잎집씩음병, 무름병, 녹병
 - 시설토마토 : 곰팡이병, 가루이류, 총채벌레
 - 감자 : 역병, 무름병
- ※ 비래해충(열대거세미나방, 멸강나방) 중점 방제

산불예방 및 미세먼지 발생을 줄이기 위해

영농폐기물 및 부산물을 태우지 맙시다



신속한 영농상담

제주특별자치도농업기술원
서귀포농업기술센터 760-7841

기술지원조정과 760-7551
동부농업기술센터 760-7621

제주농업기술센터 760-7751
서부농업기술센터 760-7921

노지 감귤 : 더뎡이병, 애넓적밀빠진벌레, 잿빛곰팡이병, 굴응애, 궤양병



- 더뎡이병은 상습 발생 과원 중심으로 적용약제를 살포하고, 꽃을 가해하는 애넓적밀빠진벌레의 발생시기는 5월 상순경으로 꽃이 피기 시작할 때 발생되면 방제가 필요하고, 잿빛곰팡이병은 꽃잎이 70% 정도 떨어졌을 때 비 날씨가 이어지면 발생할 수 있으므로 방제가 필요합니다.
- 굴응애 밀도가 높은 포장은 방제가 필요하고, 궤양병이 발생했던 과원에는 봄순 녹화되는 5월 중순경 직전 구리제를 이용한 예방적 방제가 필요합니다.



애넓적밀빠진벌레

● **방제약제**

- 더뎡이병 : 델란(수), 카브리오(유), 푸르겐(수), 확시란(수) 등
- 애넓적밀빠진벌레 : 만장일치(수), 리무진(현탁), 유토피아(액수) 등
- 잿빛곰팡이병 : 유닉스(입수), 카디스(액수), 후론사이드(수) 등
- 굴응애 : 노블레스(액수), 마이트킹(액수), 쇼크(액수) 등
 ※ 기계유(유) 이용 방제 : 꽃이 20~30% 피기 시작하면 100~120배액 살포
- 궤양병 : 네오보르도, 보르도액 등 구리제

만감류 : 잿빛곰팡이병, 굴응애, 총채벌레, 차잎말이나방



- 잿빛곰팡이병은 하우스내 습도가 높으면 발생할 수 있어, 환기 및 관수 관리를 철저히 하여 주시기 바랍니다.
- 굴응애와 총채벌레는 밀도가 높아지는 시기이므로 예찰 후 방제
- 차잎말이나방은 어린 잎과 열매에 피해를 줄 수 있으니 철저한 예찰이 필요합니다.

● **방제약제**

- 잿빛곰팡이병 : 벨쿠트(수), 살림꾼(액수), 후론사이드(수) 등
- 굴응애 : 노블레스(액수), 마이트킹(액수), 비수(액수) 등
- 총채벌레 : 왕중왕(입수), 수퍼편치(액수), 엑스라지(액수), 제라진(유) 등
- 차잎말이나방 : 맬렛플러스(액수), 알리세(입수), 알타코아(입수) 등



잿빛곰팡이병



차잎말이나방 유충



볼록총채벌레 피해

키위 : 잣빛곰팡이병, 뽕나무각지벌레, 꽃썩음병



- 잣빛곰팡이병은 만개시 비 날씨로 일조가 부족하고 습도가 높아지면 발생할 수 있으며, 뽕나무각지벌레는 5월 중순 이후 산란하므로 예찰 후 방제가 필요합니다.
- 헤이워드 등 꽃 피는 시기가 늦은 품종은 일조가 부족하고 습도가 높으면 꽃썩음병이 발생할 수 있으므로 예방위주의 방제가 필요합니다.
- **방제약제**
 - 잣빛곰팡이병 : 새노브란(수), 로브랄(수), 칸투스(입수), 차단(액수), 등
 - 뽕나무각지벌레 : 똑소리(입수), 모벤토(액수), 보스(입수), 히어로(유) 등
 - 꽃썩음병 : 가스란(수), 고운손(입수), 영일스마트(입수) 등

마늘 : 잎마름병, 잎집썩음병, 무름병, 녹병



- 기온이 높고 강수량이 많을 경우 잎마름병, 잎집썩음병, 무름병이 발생하지 않도록 습하지 않게 받을 관리하고 발생포장은 초기에 방제해 주시기 바랍니다.
- **방제약제**
 - 잎마름병 : 다코닐(수), 오티바(액수), 카브리오(유), 캐스팅(액수) 등
 - 잎집썩음병·무름병 : 아무러(수), 일품(수), 탐나라(수) 등
 - 녹병 : 살림꾼(액수), 스트로비(액수), 오티바오티(액수), 카디스(액수), 프린트(액수) 등

만생양파 : 잣빛곰팡이병, 노균병, 무름병



- 기상 상황에 따라 잣빛곰팡이병, 노균병 등이 발생할 수 있으며, 특히 노균병은 비 온 후 과습해지면 쉽게 감염될 수 있으므로 피해가 예상되는 포장은 적용약제를 뿌려주시고, 물빠짐이 나쁜 포장은 무름병이 발생할 수 있으므로 물 뺄 도랑을 설치하여 배수가 잘 될 수 있도록 합니다.
- **방제약제**
 - 노균병 : 명작(액수), 오티바(액수), 젼프로(액수), 텔루스(액수) 등
 - 잣빛곰팡이병 : 금모리(액수), 미토스(액수), 차단(액수), 크린캡(유) 등

시설 토마토 : 곰팡이병, 가루이류, 총채벌레



- 강우에 따라 하우스 환경이 습해지면 곰팡이병이 발생할 수 있으므로 예찰이 필요하며, 총채벌레, 가루이류 등은 바이러스병을 매개하므로 끈끈이 트랩 등으로 발생 예찰을 철저히 하여 초기 방제에 힘써주시기 바랍니다.
- **방제약제**
 - 곰팡이병 : 골든벨(액수), 사파이어(액수), 텔도(수) 등
 - 가루이류, 총채벌레 : 오신(수), 모벤토(액수), 당찬(액수), 엑셀트(액수) 등
 - 나방류 : 캡틴(유), 에이팜(유), 토리치(분액) 등

감자 : 역병, 무름병, 풋마름병

- **역병**은 저온다습한 경우 발병이 확산되며 일단 발생하면 방제가 어렵기 때문에 발생이전에 약제를 살포하여 예방하는 것이 중요하며, 또한 **풋마름병**이 발생한 포기는 뽑아 폐기하여야 합니다.
- **방제약제**
 - **역병** : 다이센엠(수), 미리카트(액수), 명작(액수), 젼프로(액수), 포룸(수) 등
 - **무름병** : 비천무(입수), 가스란(수), 방범대(수), 한우물(수용) 등



역병

외래해충 예찰·방제를 철저히 합시다.



열대거세미나방

- 2019년부터 매년 4~6월경 중국에서 바람을 타고 날아옴
- **피해** : 야행성으로 옥수수, 기장 등 벼과 작물을 선호하며 80여종 식물 가해
- **기주작물** : 옥수수, 기장 등
- **방제약제** : 빅뱅(유), 알타코아(입수), 장원(유), 스투어드 울트라(액수), 세베로(유) 등



열대거세미나방 성충 수컷



열대거세미나방 성충 암컷



열대거세미나방 부화유충



열대거세미나방 노숙유충

멸강나방

- 여름철 중국 등에서 성충으로 날아오는 해충
- **피해** : 멸강나방 유충은 떼를 지어 다니며 낮에 흙속이나 잎 속에 숨어 있다가 주로 밤에 잎을 갉아먹으면서 피해
- **기주작물** : 옥수수, 기장, 사료작물 등
- **방제약제**
 - **옥수수, 기장** : 빅뱅, 충자비, 엘산(유) 등
 - **목초지** : 데시스(유), 적시타(유), 세베로(유) 등



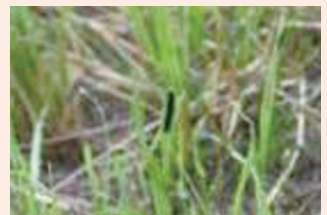
멸강나방 성충



멸강나방 애벌레



기장, 목초지 멸강나방 애벌레



농약 안전사용기준을 잘 지켜 안전한 농산물을 생산합시다!